

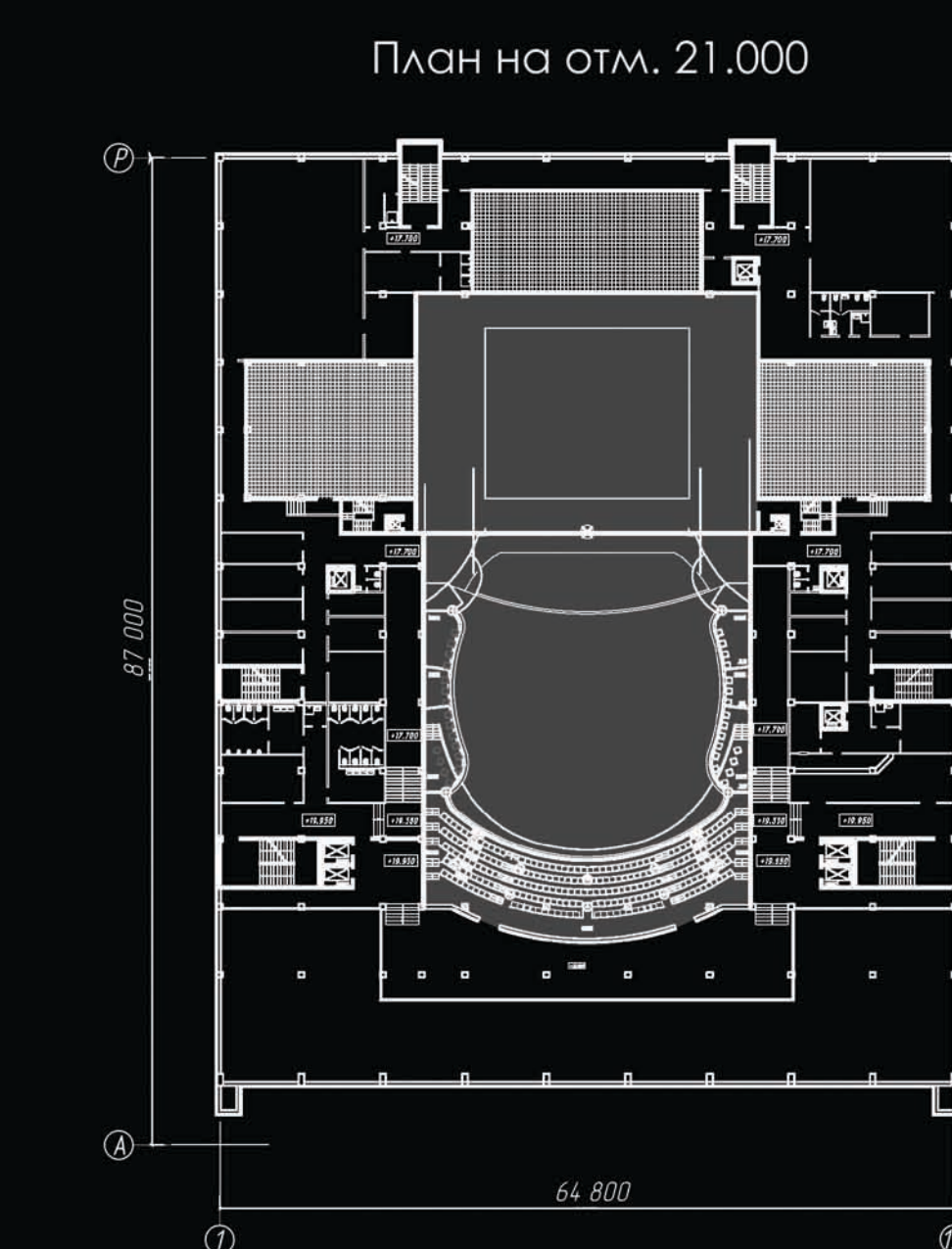
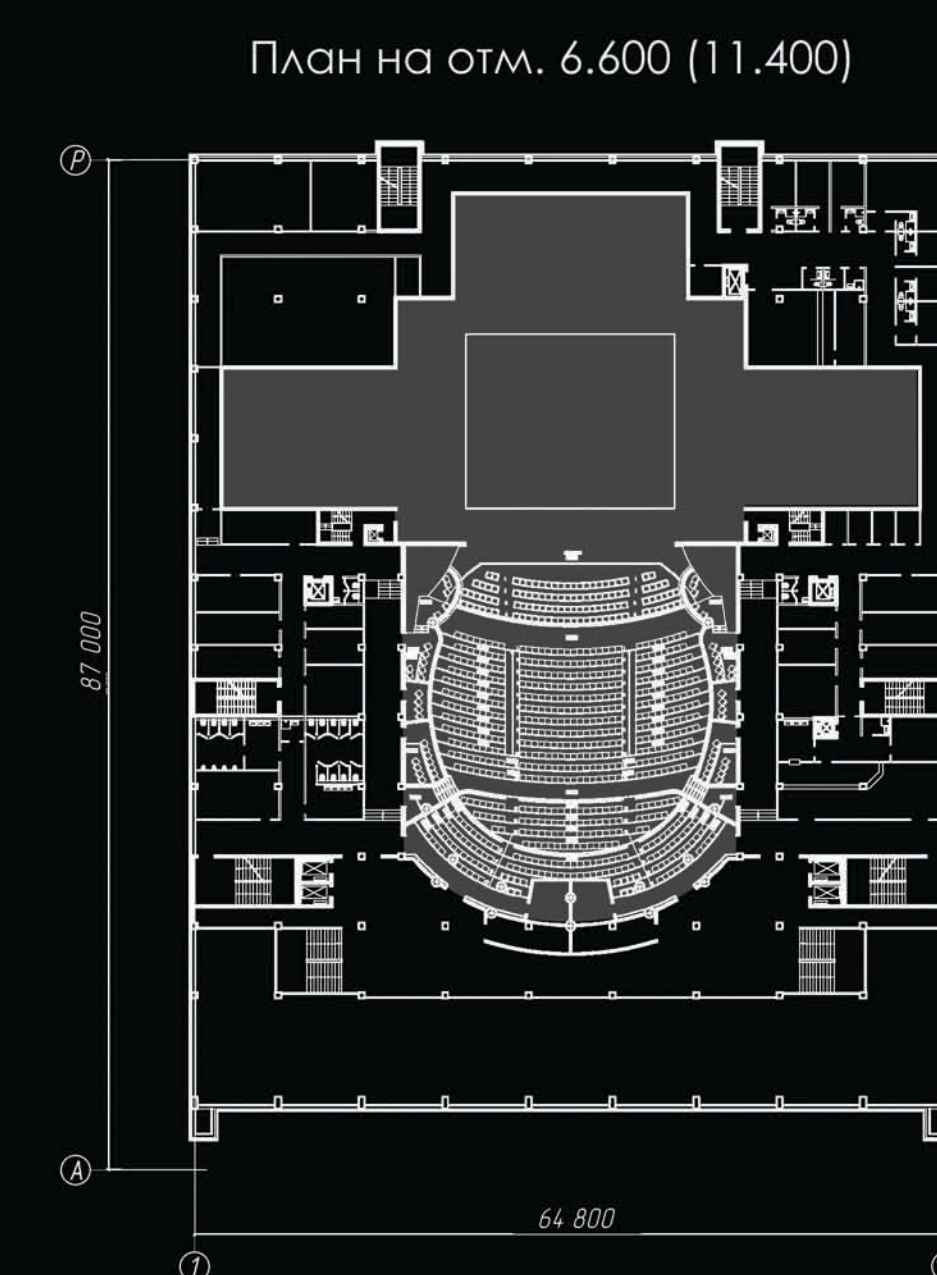
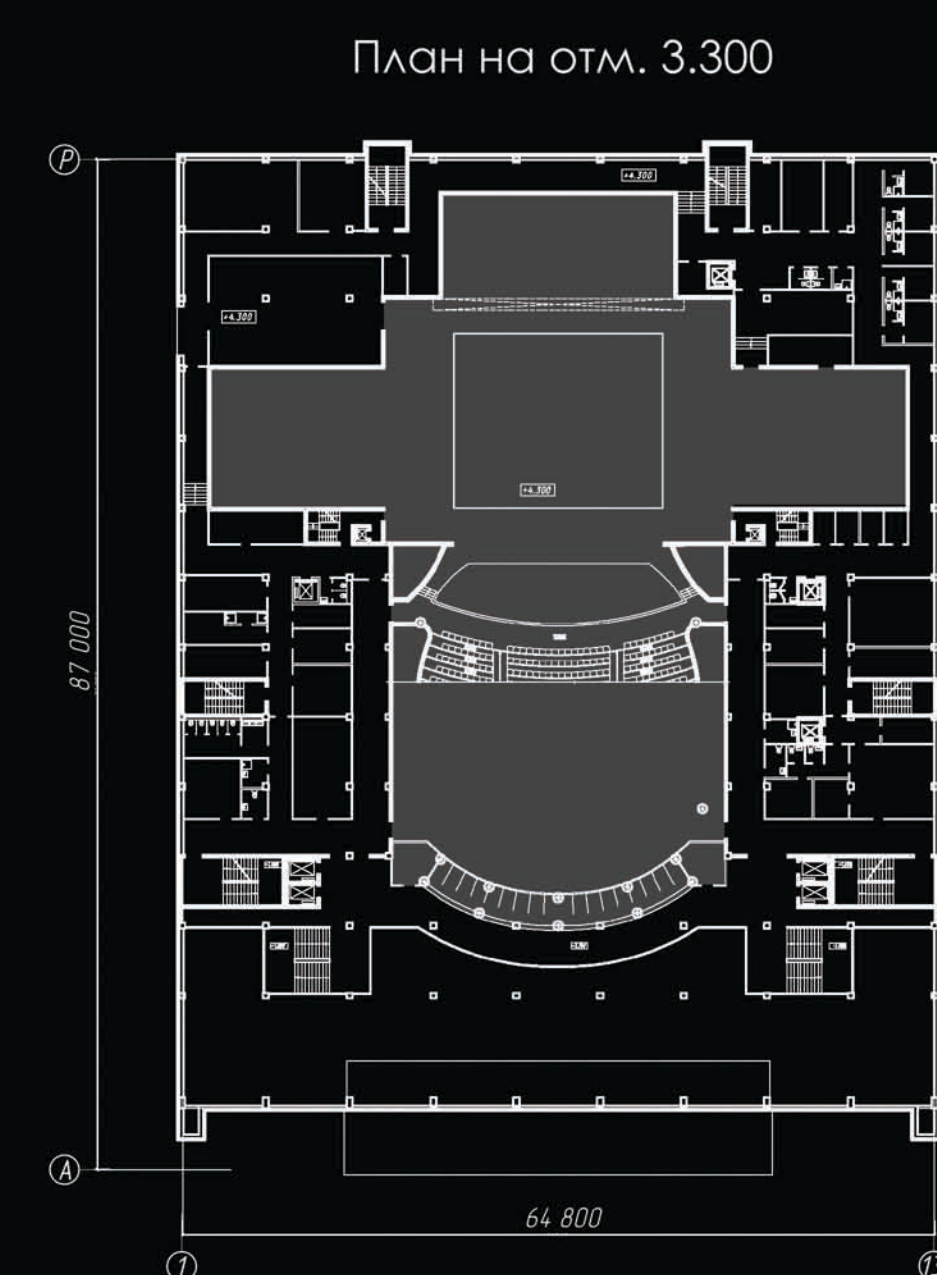
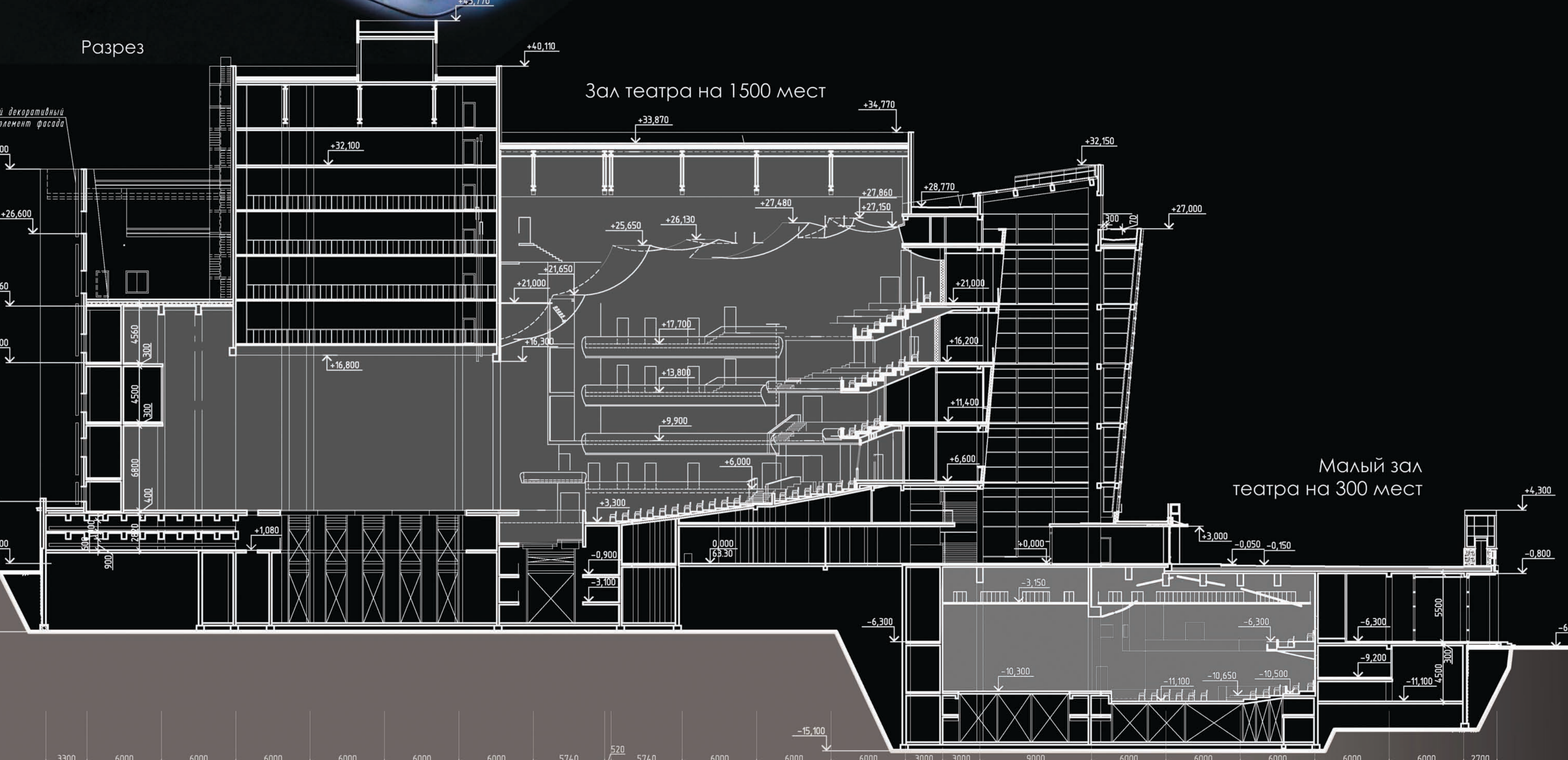
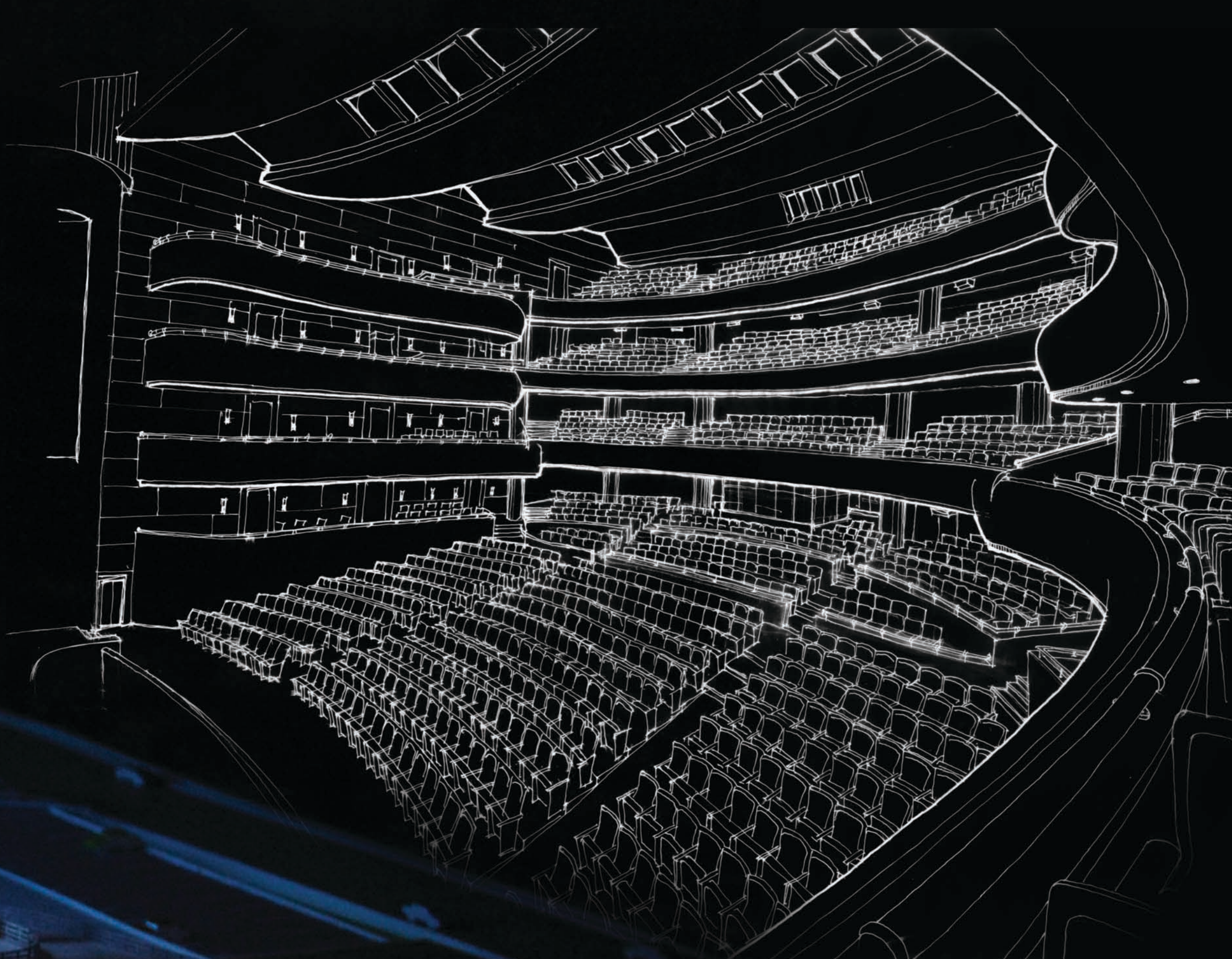
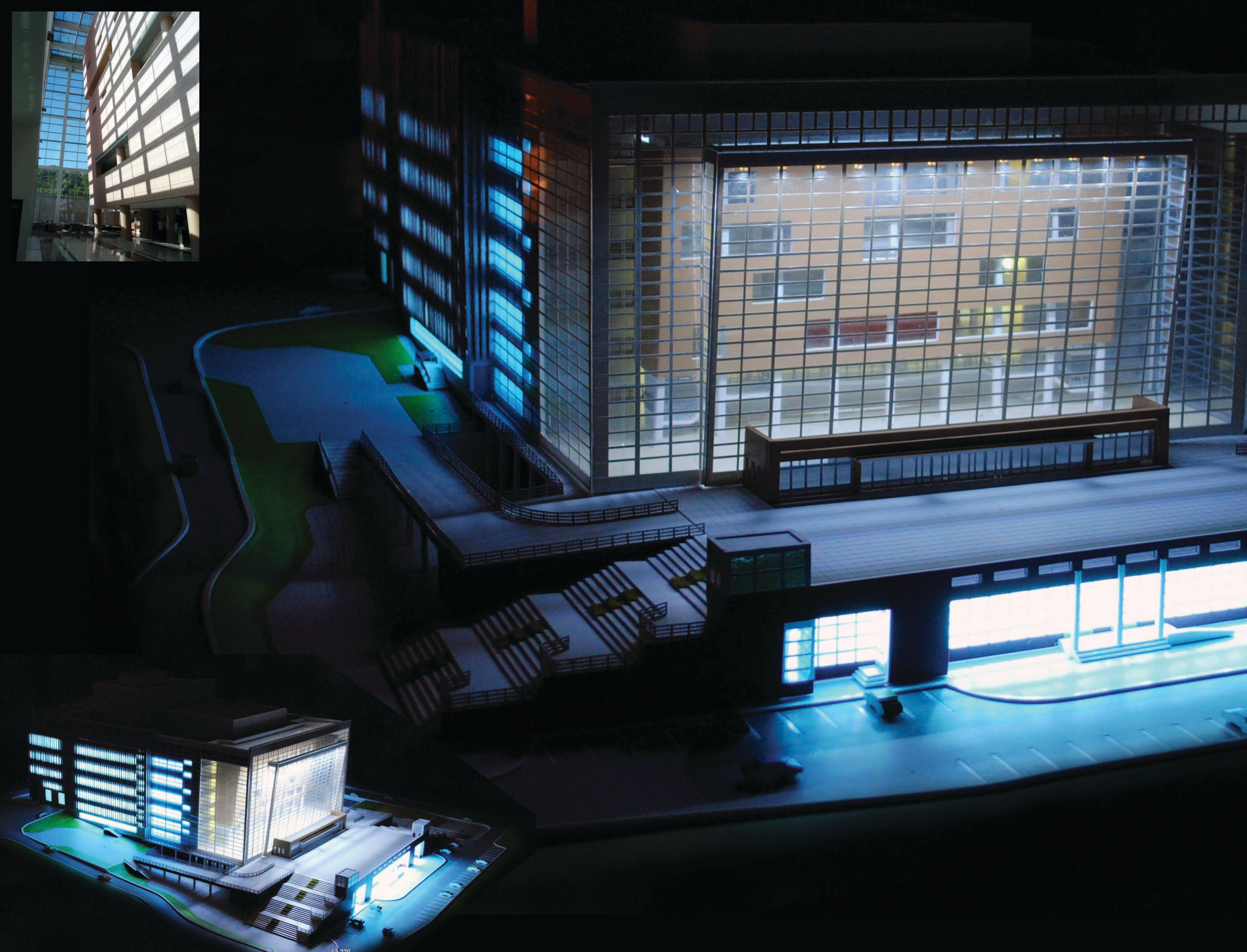


Технико-экономические показатели:

1. Площадь застройки.....	8764,1 кв.м
в т.ч. крыльцо.....	861,6 кв.м
стилобата.....	2327,0 кв.м
2. Общая площадь здания.....	29396,66 кв.м
в т.ч. комплекс зала на 300 мест.....	5846,23 кв.м
3. Строительный объем здания.....	220779,85 куб.м
в т.ч. ниже 0,000	
(комплекс зала на 1500 мест).....	19477,96 куб.м
в т.ч. ниже 0,000	
(комплекс зала на 300 мест).....	35970,15 куб.м
4. Полезная площадь.....	25229,10 кв.м
5. Расчетная площадь.....	14020,20 кв.м
6. Площадь помещений здания.....	27086,60 кв.м
7. Площадь кровли.....	4291,67 кв.м
8. Этажность.....	6 этажей

СТРОИТЕЛЬСТВО ТЕАТРА ОПЕРЫ И БАЛЕТА В ГОРОДЕ ВЛАДИВОСТОКЕ

Архитекторы: Колесникова О.В., Пономарева С.Г., Семенов А.В.,
ГИП Кузнецова Л.А.,
Главный конструктор Басаль А.И.,
Конструктор Гармс С.И.



Здание театра оперы и балета размещено на участке 2.га, на кругом рельефе, ориентировано главным фасадом на предместную площадь бухты Золотой Рог в центре города. Существующий рельеф позволил разместить зад универсального назначения под вестибюлем главного зала так, что его основной фасад служит подпорной стеной, формирующей мощный стилобат с организованной на нем театральной площадью. Объем решен чистыми формами, рассчитан на восприятие с противоположного берега. Визуально проникая через стеклянный фасад в интерьер театра, можно почувствовать игру двух объемов куба в кубе. Эффект проникновения во внутреннее пространство усиливается подсветкой в вечернее время. Особенно наружной отделки фасадов здания является декоративный экран, в виде горизонтальных плоскостей крупного масштаба, своеобразный фальшфасад.

Состав театра: Малый зал на 300 мест, с трансформирующимися местами, балконом и сценой универсального назначения. Большой зал оперы и балета на 1380 мест. Зрительный зал запроектирован в форме подковы; партер с амфитеатром, бельэтаж, 2 балкона, ложи. Размер портала сцены 18х12 м. Основная сцена 21х30 м, с карманами, авансценой и арьерсценой. Особенно является размещение под арьерсценой «фур» со сменными планшетами сцен. В оркестровой яме вмещающей 95 артистов оркестра при трансформации размещаются дополнительно 110 зрительных мест. На первом этаже театра: входной и распределительный вестибюль, гардероб, буфет. Открытые лестницы ведут на второй уровень зрительного зала, фойе, буфеты, кулуары. С помощью лифтов можно подняться на каждый уровень зрительской части, откуда просматривается вертикальный объем вестибюля.