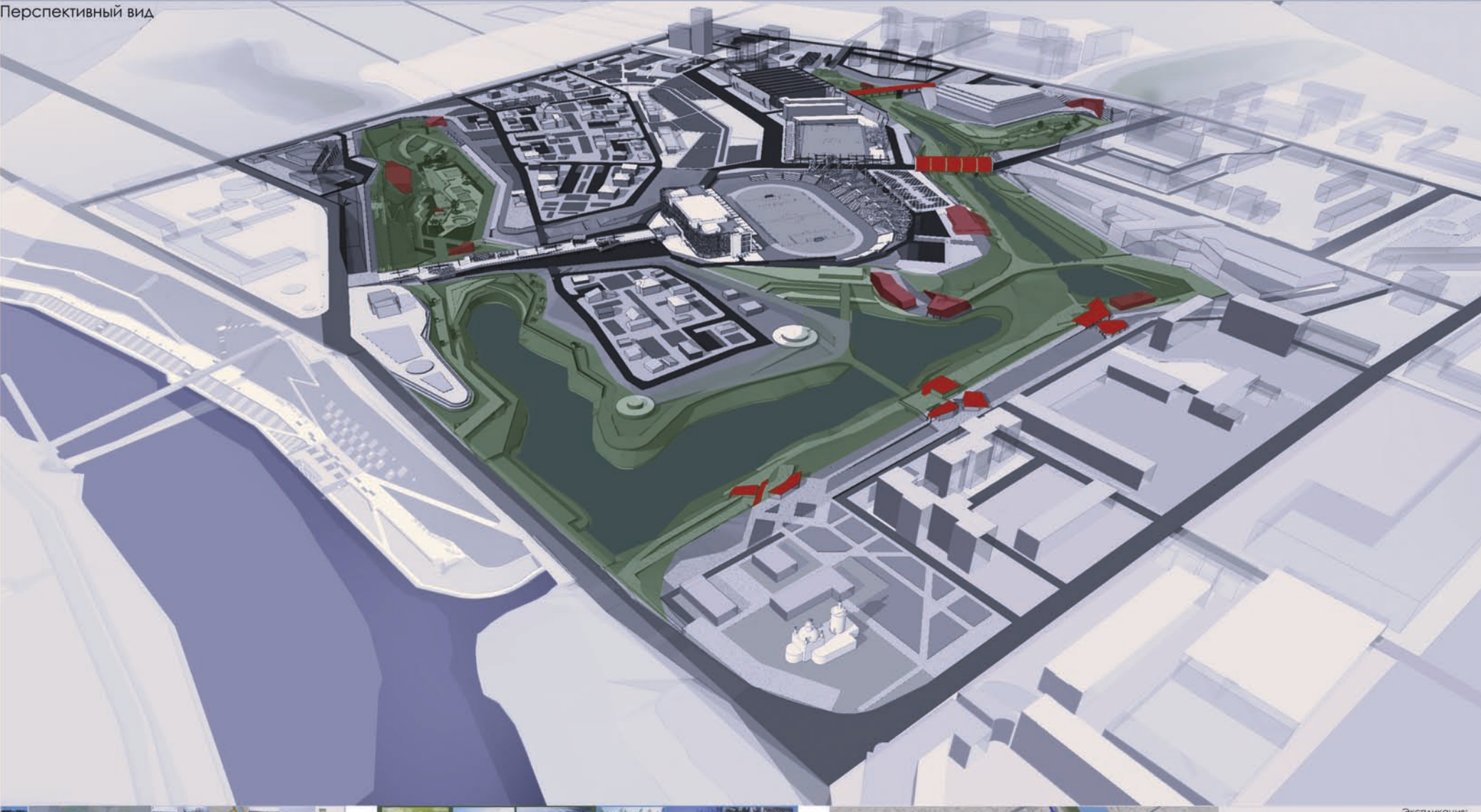


Спортивно-рекреационная городская среда в пойме реки Тюменки

Детальный проект "Спортивно-рекреационная городская среда в пойме реки Тюменки"
 Автор: Голубев Мария Юрьевна
 Тюменский Государственный Архитектурно-Строительный Университет
 Электронная почта: golubeva@mail.ru
 Тюмень - 1722287621
 Детальный руководитель: доцент кафедры ААС ТюмГАСУ
 Кимина Александр Иванович

Перспективный вид



Главной задачей проекта является включение территории озера в структуру городского центра. Основной принцип проектирования состоит в достижении органической взаимосвязности двух пространственных систем - системы сложившейся рельефа территории и существующих и предлагаемых объектов. Сложившаяся система озера не должна утратить своей особенности - живописный характер и в то же время прийти в соответствие с пространственной системой развивающегося городского центра.

Генеральным планом данной территории предлагается как зона учреждений и объектов рекреационного назначения. На основе проведенных исследований были предложены основные принципы развития территории как каменного центра города и спортивно-рекреационного ядра:

- развитие комплекса спортивных сооружений, гармонизация, объединение недостающими элементами инфраструктуры (транспортная и пешеходная доступность) на уровне градостроительных задач;
- сохранение существующей сложившейся застройки с сохранением исторически сложившегося принципа застройки, но формирование перспективных комплексов, устроенных по принципу коммунальной застройки;
- концепция проекта предусматривает также создание многофункционального комплекса, включающий в себя объект спортивного назначения, общественно-деловой центр (офисы, презентационные залы, гостиница), деловая разработка комплекса не входит в задачи проекта, предлагается общее градостроительное решение объектов в пространственной организации территории;

Основное внимание уделено полновозрастной системе озера, которая на сегодняшний день является своеобразным барьером, отделяющим структурные элементы от остальной части городского центра. В этой зоне, используя исторический потенциал, специфику природного ландшафта, мы создаем систему разнообразного рекреационного пространства, условно разделив территорию три основных зоны. Данное проектное решение является своеобразным возвращением к истокам формирования Тюмени как города у слияния двух рек - Туры и Тюменки.

Соблюдая актуальность данной разработки привнес связь с активно формирующейся набережной р.Тура. В линейной структуре набережной предлагаемое проектное решение во озерах поймы р.Тюменки является своеобразным рекреационным куратором.

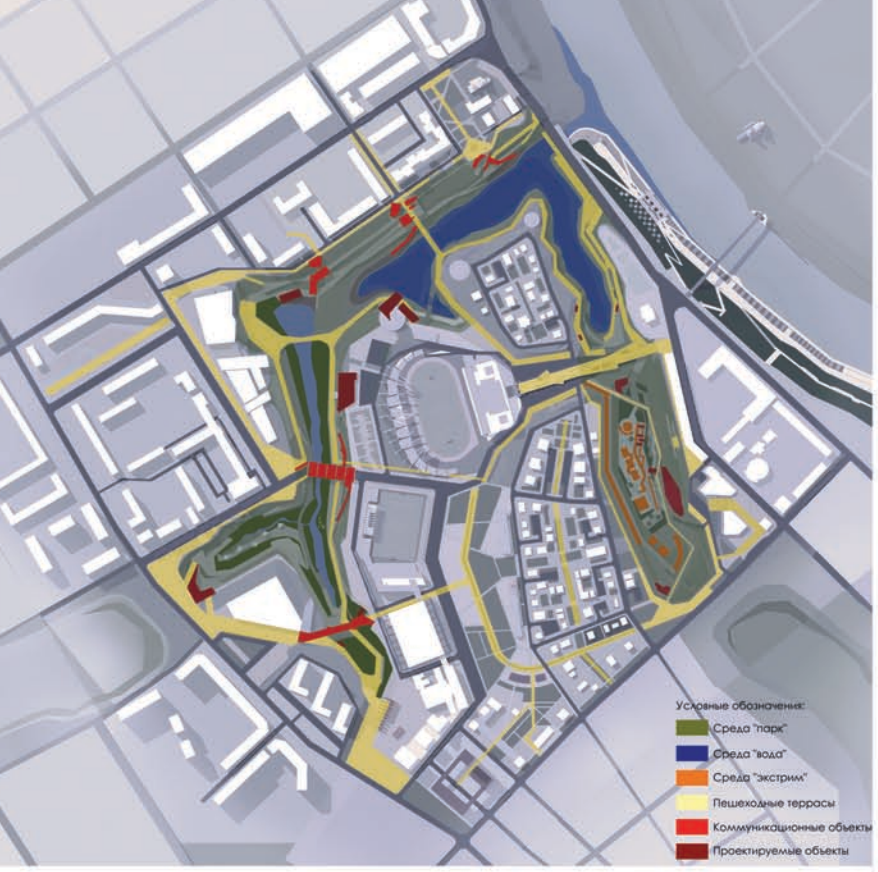
Рассматриваемая территория примыкает к тем, что в силу своих ландшафтных особенностей, она воспринимается с различных высот и по различным проекциям, именно поэтому значительный акцент в своем проекте мы сделали на ландшафтное восприятие среды и ландшафтное озеленение территории в целом. Этот принцип оказал влияние на пространственную структуру проектного предложения и привнесшие решения по функциональному зонированию территории. Проектом предлагается функциональное зонирование территории озера в зависимости от функций находящихся в непосредственной близости объектов.

Выделяются следующие функциональные зоны:

- **озера** - часть территории озера, которая является границей между жилыми кварталами и спортивными объектами предназначена для тихого отдыха и семейного отдыха. В проектом решении предлагается создание камерных пространств природного характера, прогулочных террас, общественных зон паркового типа (создание павильонов проката оборудования, кафе, ресторан);
- **вадья** - часть территории озера, которая подготавливается для активного отдыха, проката на водном транспорте. В проектом решении предусмотрено создание лодочной станции, коммунальных узлов как связь с крупными объектами учебного и спортивного назначения (ТюмГАСУ, ЦАПГ, Асютинский, Спортивный комплекс, КЗДЖИ, Аэрокосмический музей), нахождение территории объектами своего назначения;
- **экстрима** - территория озера, которая находится в непосредственной близости со спортивными объектами - учебный и спортивный корпус ТУ. В проектом решении предлагается создание системы объектов для экстремального вида спорта: скейтпарк, роликовые коньки, велосипеды. Основой идеи данной среды - создание молодежного, общественного центра с такими объектами как кафе, работающее на полуфабриках, павильоны проката инвентаря, система орошения.

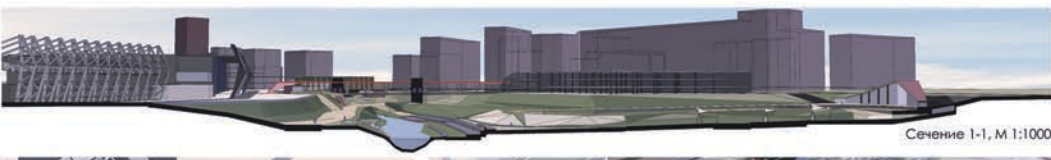
Проектом предусмотрены объекты общественного назначения, такие как: павильоны сезонного и постоянного использования, объекты общественного питания разного типа, открытые площадки для общественных мероприятий, лодочная станция.

Схема генплана, М 1:5000



Экспликация:

- Центральные объекты линейной ориентации, не состоящие из подкарповых корпусов
- Каменистые градостроительные павильоны, состоящие из подкарповых корпусов
- Павильоны дореволюционной застройки на каменных основаниях
- Каменистые павильоны, состоящие из подкарповых корпусов
- Усадебный комплекс
- Земельные участки природного ландшафта
- Объекты коммунального назначения
- Центральные объекты линейной ориентации, не состоящие из подкарповых корпусов
- Зоны старого регулярного застройки
- Объекты спортивного назначения



Экспликация:

- 1 - общественно-деловой центр;
- 2 - объект спортивного назначения;
- 3 - ресторан на 190 посадочных мест;
- 4 - паркинг;
- 5 - административный корпус спортивного учреждения;
- 6 - лодочная станция "Дворец Спорт", вместимостью 3300 человек;
- 7 - административное здание спортивной палатки;
- 8,9 - общественно-деловой центр.

Генплан "парк", М 1:2000

Главный фойе ресторана в среде "парк", М 1:500

План ресторана в среде "парк", М 1:500

Главный фойе кафе в среде "парк", М 1:350

План первого этажа кафе в среде "парк", М 1:350

План второго этажа кафе в среде "парк", М 1:350

План лодочной станции в среде "парк", М 1:500

План лодочной станции в среде "парк", М 1:350

План коммуникационного узла, М 1:500

Экспликация:

- 13 - коммунальные объекты;
- 14 - лодочная станция;
- 15 - Крестовоздвиженская церковь;
- 16 - общежитие ТюмГАСУ

Генплан "вода", М 1:2000

Главный фойе ресторана в среде "вода", М 1:500

План ресторана в среде "вода", М 1:500

Главный фойе кафе в среде "вода", М 1:350

План первого этажа кафе в среде "вода", М 1:350

План второго этажа кафе в среде "вода", М 1:350

План лодочной станции в среде "вода", М 1:500

План лодочной станции в среде "вода", М 1:350

План коммуникационного узла, М 1:500

Экспликация:

- 11 - пункт проката оборудования;
- 12 - кафе на 150 посадочных мест

Генплан "экстрим", М 1:2000

Главный фойе кафе в среде "экстрим", М 1:500

План первого этажа кафе в среде "экстрим", М 1:500

План второго этажа кафе в среде "экстрим", М 1:500

Экспликация:

- 11 - пункт проката оборудования;
- 12 - кафе на 150 посадочных мест

