

НОВОСИБИРСКИЙ ЕВРЕЙСКИЙ ОБЩИННЫЙ КУЛЬТУРНЫЙ ЦЕНТР "БЕЙТ МЕНАХЕМ"



ПОЯСНИТЕЛЬНАЯ ЗАПИСКА
 Проект Новосибирского еврейского общинного культурного центра на пересечении улиц Каменская и ул. Щетинина разработан на основании задания иудейской религиозной общины «ЯТД» и в соответствии с Архитектурно-планировочным заданием, выданным Комитетом архитектуры и градостроительства мэрии города Новосибирска 09.06.99. В основу рабочего проекта положен проект, согласованный главным архитектором города и главным Раввином России.

Участок для строительства Синагоги расположен в Центральном районе города Новосибирска и ограничен:
 с юга – участком гаражей и дачей участка ООО «Анго»;
 с запада – участком 8-го этажного жилого дома.
 Площадь участка в границах отвода составляет 0,14 га.
 Функция площадки – с небольшим понижением с востока на запад. Главный вход в здание ориентирован на ул. Щетинина, перед входом устраивается погудим для части здания обращенной на перекресток улиц Щетинина и Каменской, ограниченный постройкой высотой 1,5м. Главный вход на территорию участка устраивается со стороны перекрестка улиц Щетинина и Каменской.
 Вертикальная планировка решена с учетом существующих отметок прилегающей к участку автодорог, тротуаров и отметок полов гаражей.
 Отпад дренажа и теплы вод от здания центра предусмотрен по спланированной территории к лоткам местных проводок с последующим сбросом на городские улицы.

В настоящее время намечается тенденция сближения молитвенных обрядов с другими проявлениями жизни, назначение синагоги как молитвенного дома совмещается с понятием значения для развития культуры в целом.
 Проектируемая Синагога представляет из себя здание с 4-мя надземными этажами и цокольным этажом.
 Основные габаритные размеры здания в плане (в осях) 48,43х18,3м. Высота этажей – переменная, наибольшая высота здания до парапета башни – 18,00м.
 Проектируемая группа синагогальных помещений – молитвенные залы для мужчин и женщины, миква (бассейны с природной водой, предназначенных для религиозных обрядов), благотворительная столовая, классы для изучения тора, помещения для проведения религиозных обрядов, расположенные обособленно от административных помещений.
 Планировочная структура Синагоги позволяет организовать автономную работу этих групп помещений.
 При главном вестибюле здания предусмотрен галдероб для посетителей и пассажирский лифт грузоподъемностью 500кг.
 В здании предусматриваются мероприятия для обеспечения доступности для маломобильных групп посетителей: входной мари лестничной клетки в осях 2-3 оборудуются платформой-подъемником до уровня верхнего вестибюля, лифт при вестибюле оборудован кабиной достаточных размеров для размещения инвалидной коляски, на всех этажах здания предусмотрены сауны для инвалидов.
 Общественное здание и решение фасадов определено его планировочной и функциональной структурой.
 Помещения Синагоги сосредоточены в доминирующем объеме башни, помещения общественного назначения в объеме, примыкающем к башне.
 Глухие плоскости здания отделяются керамогранитом светло-песочного цвета (под натуральный иранский мрамор). Цокольная часть здания и стены стилобата решаются в отделке натуральным камнем светло-коричневого цвета.
 Витражи – алюминиевые имитации с декоративным покрытием коричневого цвета, заполнение стеклопакетами, стекло тонированное под «бронзу».
 В наружной отделке используются элементы декора характерные для ритуальных иранских зданий – вставка в виде шестигульной звезды в витраже над главным входом в здание, постановка микросы.
 При Синагоге запроектирована столовая с обеденным залом на 100 посадочных мест для благотворительных нужд.
 Помещения столовой расположены в цоколе и на первом этаже. Столовая работает как благотворительная один раз в неделю и в дни религиозных собраний и праздников. Все помещения столовой расположены в цокольном этаже, обеденный зал расположен на первом этаже. Работа кухни осуществляется на полуфабрикатах (микс) и сырье (ошпар), мощность производства 1200 блюд в сутки. Головная линия в гастрономии располагается на маневровом уровне радиационного помещения грузовым лифтом. Форма обслуживания в обеденном зале – предварительное накрытие столов официантами.
 Для сотрудников столовой запроектированы бытовые помещения, сауны, душевые кабинки, комната отдыха и прення пищи.
 Штат сотрудников – 13 чел.
 Время работы – 1,5 смены.

ТЕХНИКО-ЭКОНОМИЧЕСКИЕ ПОКАЗАТЕЛИ
 ПЛОЩАДЬ ЗАСТРОЙКИ – 1281,8 м²
 ОБЩАЯ ПЛОЩАДЬ – 3520,12 м²
 в том числе ниже нуля – 891,78 м²
 СТРОИТЕЛЬНЫЙ ОБЪЕМ 16820,00 м³
 в том числе ниже нуля – 6894,20 м³



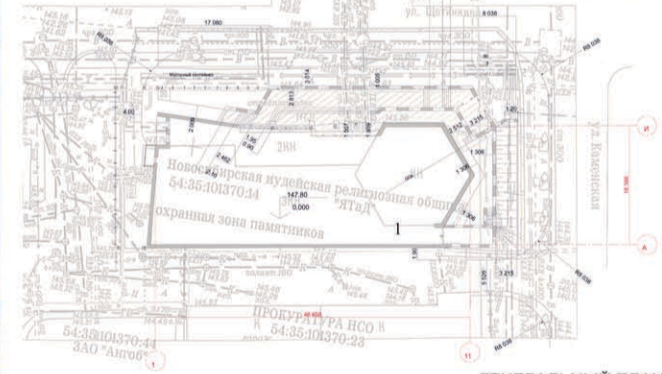
МАКЕТЫ ЗДАНИЯ НА РАЗЛИЧНЫХ ЭТАПАХ ПРОЕКТИРОВАНИЯ



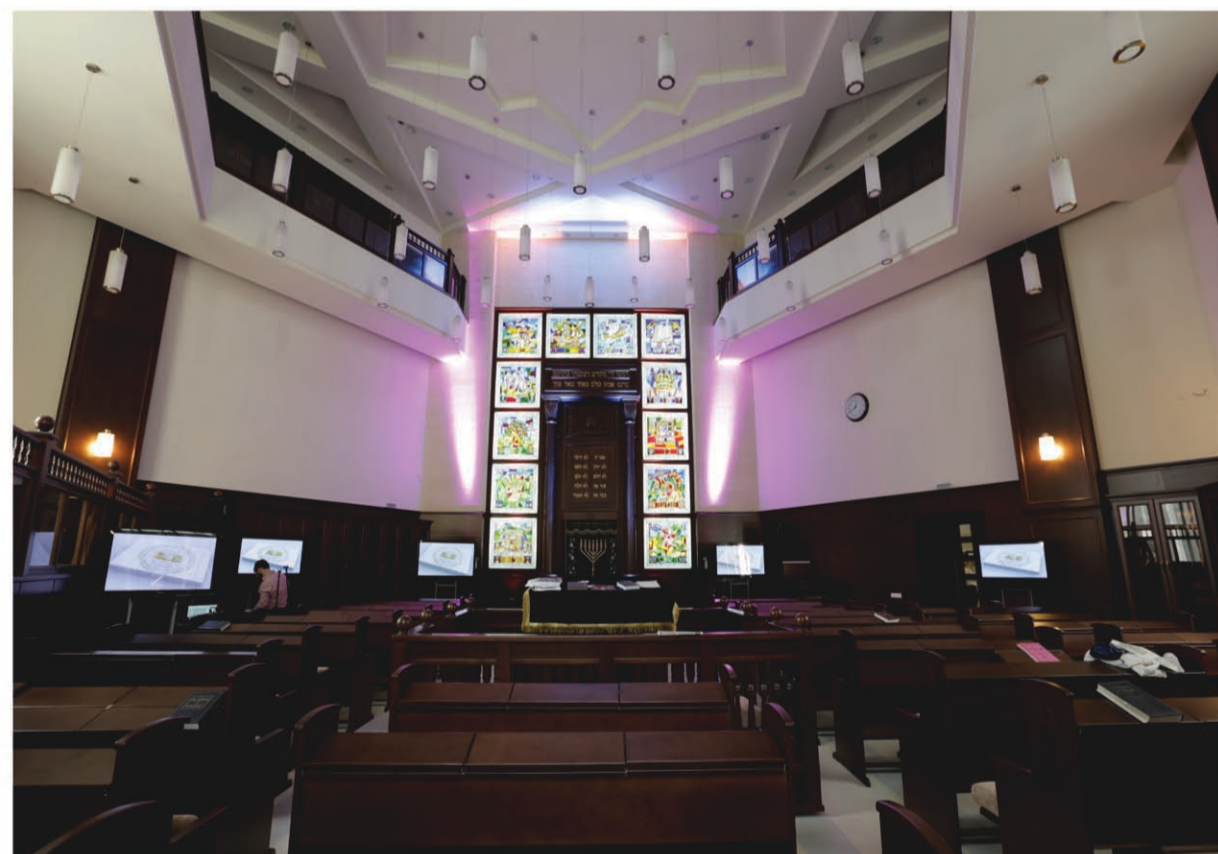
ПРОЕКТ БЛАГОУСТРОЙСТВА ТЕРРИТОРИИ



СИТУАЦИОННЫЙ ПЛАН



ГЕНЕРАЛЬНЫЙ ПЛАН



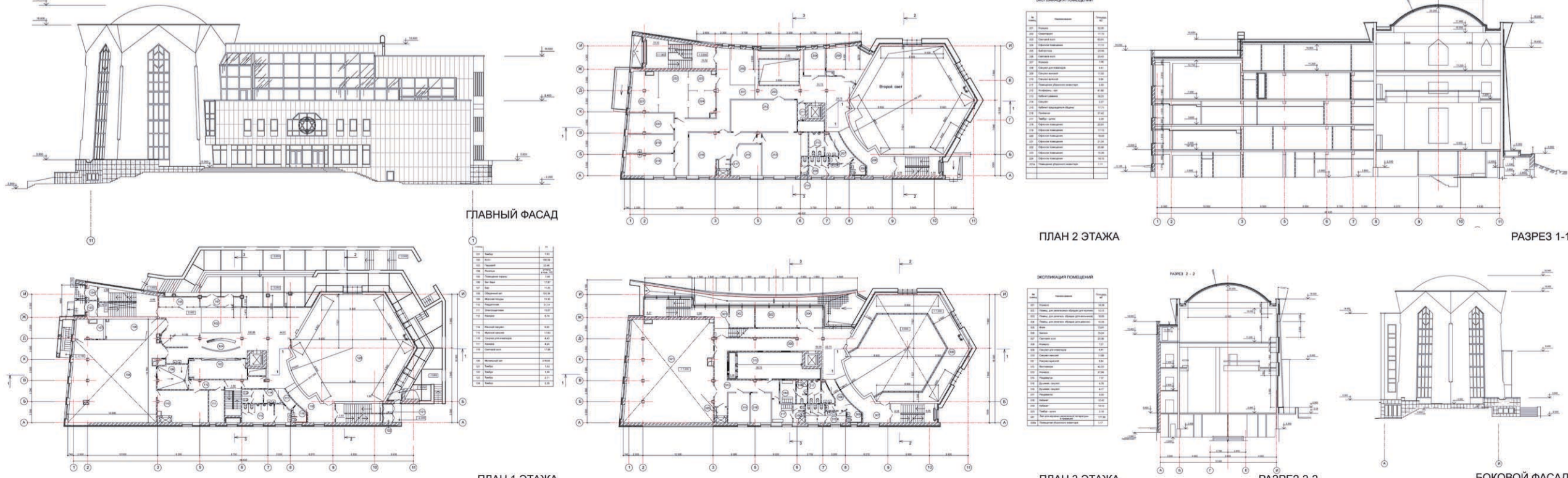
ИНТЕРЬЕР МОЛИТВЕННОГО ЗАЛА



ИНТЕРЬЕР МИКВЫ



ИНТЕРЬЕР ВЕСТИБЮЛЯ



ГЛАВНЫЙ ФАСАД

ПЛАН 1 ЭТАЖА

ПЛАН 2 ЭТАЖА

ПЛАН 3 ЭТАЖА

РАЗРЕЗ 1-1

РАЗРЕЗ 2-2

БОКОВОЙ ФАСАД



ВИТРАЖ В МОЛИТВЕННОМ ЗАЛЕ