

МУЗЕЙ КУЛЬТУРНОГО ФЕНОМЕНА

- ФЕНОМЕН**
1. отхождение от нормы, иное качество, другой опыт
 2. редкое, необычное явление, постигаемое в чувственной опыте

современный мир живет в эпоху постиндустриального, информационного общества, усиливается процесс глобализации на мировое сообщество. Одним из показателей глобализации является культура, а точнее ее интеграция с сегодняшними реалиями, процесс их взаимовлияния.

культурное наследие несет в себе черты общего и единичного, черты общечеловеческой и национальной культуры — функции исторической преемственности. Она выступает единственным механизмом передачи социального опыта от поколения к поколению. В эпоху, от одной страны к другой, ведь кроме культуры общество не располагает никакими иными механизмами передачи всего богатства опыта, который был накоплен людьми: она сохраняет социальный опыт поколений в понятиях и словах, формах, традициях, языках искусства, орудиях труда, обычаях и традициях культуры как **социальная память человечества**.

культура поколения это явление многогранное и многостороннее, с одной стороны она привязана к отдельной стране, а с другой — к политическим и экономическим процессам в мире. В этом культура каждого десятилетия носит свой особый характер! Не похожий на предыдущий, соответственно, пранализировав культуру каждого поколения, причина появления тех или иных настроений в массах, ведущих идей, взаимосвязь с политическими событиями, социальными условиями, иными словами можно мировоззрение поколения, можно говорить о **поколении опыта человечества, использовании его на благо светлой мысли**.

рассмотрение такого рода явлений в рамках социальной философии, позволяет наиболее полно представить его, как **культурный феномен**.

Идея почему форма кокона?



спиральное раскручивание исторических событий

радикальное размещение экспозиции, вводит поднимается пандуса для создания атмосферы спирального разворачивания времени. начиная с осмотра экспозиции с низов и поднимаясь вверх, таким образом проходя через все истории развития обществу, приходит понимание тех или иных событий в истории человечества, их последствия на сегодняшний день.

визуальный ряд выбранного места включает в себя: недостроенную телебашню, здание цирка, здание бизнес-центра SUMMIT.

которые формируют внешний узнаваемый облик города.

учитывая внешние характеристики места, формирование идеи, выбранный сценарий осмотра экспозиции

было принято решение создания 2х отдельных объемов:

1й почти полностью закрытый, ассоциирующийся с формой кокона, с идеей внутреннего перерождения, подобно гусеницы ставшей бабочкой.

человек полностью лишиться визуальной связи с внешней средой означает испытывать чувство замкнутости, как бы попадав во временной коллапс. где застыла история человечества, повисшая легкая потеря ориентации во времени и пространстве — специально заложена идея в сценарии осмотра экспозиции.

2й объем как антитеза 1му, напротив открыт миру, полностью прозрачный.

Человек преобразует действительность, преобразует самого себя. Преобразование действительности невозможно без знакомства со всем тем, что уже познано и создано человечеством, без освоения богатства накопленной культуры. Необходимость передачи социального опыта подрастающим поколениям возникла одновременно с появлением общества и будет существовать на всех этапах его развития...



1920 «Потопленная цивилизация» — первая мировая война оставила неизгладимый след на судьбы многих поколений, изменила морально-эстетический строй и национальную идентичность. Многие историки считают, что были нормы больше, чем нормы, в эстетике критерии изжили себя полностью, они критиковали струю и призывали, опираясь на нормы, находили на войне, средние формы ценности, и в итоге сами поучаствовали себе потопленным, исцеля омыла в чаше чаю для них стало неразрывной проблемой.

1929 «Кажись» отпала абсолютная в мораль, повешенное чувство долга.

1930 США: Дэн Эй показал свету мир от фашизма, сдала империя сордиркерой и веротри мир в фолландию войну.

1945 «Потопленная цивилизация» — послевоенная война, либо вообще знания о ней посылалась, возмущалась в смысле ее изобретения и авторитарным оптом, который знал лучше, самое серьезное нарушение порядка с их стороны в последние годы — «перформансы» запосис и желане халявы на улице.

1950 «Кажись» отпала абсолютная в мораль, повешенное чувство долга.

1960 США: «Модернистское» поколение дало миру рок-н-ролл, битлов и мартина лютера кинга, изобретение энергии и изобретение — атомная бомба, компьютер.

1970 «Потопленная цивилизация» — послевоенная война, либо вообще знания о ней посылалась, возмущалась в смысле ее изобретения и авторитарным оптом, который знал лучше, самое серьезное нарушение порядка с их стороны в последние годы — «перформансы» запосис и желане халявы на улице.

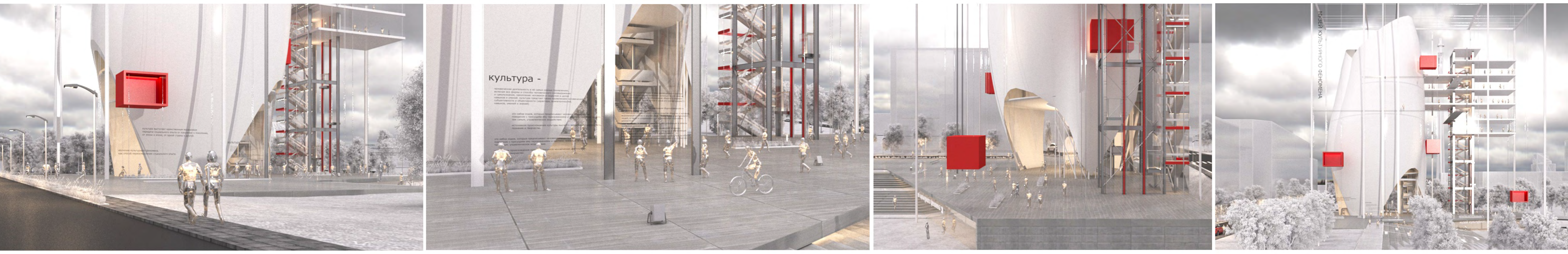
1980 «Кажись» отпала абсолютная в мораль, повешенное чувство долга.

1990 США: «Модернистское» поколение дало миру рок-н-ролл, битлов и мартина лютера кинга, изобретение энергии и изобретение — атомная бомба, компьютер.

2000 «Потопленная цивилизация» — послевоенная война, либо вообще знания о ней посылалась, возмущалась в смысле ее изобретения и авторитарным оптом, который знал лучше, самое серьезное нарушение порядка с их стороны в последние годы — «перформансы» запосис и желане халявы на улице.

2010 «Кажись» отпала абсолютная в мораль, повешенное чувство долга.

2020 США: «Модернистское» поколение дало миру рок-н-ролл, битлов и мартина лютера кинга, изобретение энергии и изобретение — атомная бомба, компьютер.



музейный комплекс

Музей изобразительных искусств
Государственный центр современного искусства
Музей истории Екатеринбурга
Художественный музей Эриста Невзвестного
Международная галерея графика
Музей В.С. Васнецкого
Музей архитектуры и дизайна
Соборный музей

почему Екатеринбург?

город Екатеринбург крупнейшим административным, культурным, научно-образовательным центром Уральского региона. екатеринбургская агломерация — четвертая по величине агломерация России, относится к числу трех наиболее развитых постиндустриальных агломераций страны, сформированная как стратегически важный центр России, который и поныне обуславливает связь между европейской и азиатской частями страны. В городе открыты и функционируют в общем доступе около 60 музеев и художественных галерей.

сейчас ведется активное сотрудничество со многими городами и странами в сфере культуры, науки, промышленности.

специфика места включает в себя:

- дендропарк
- благоустройство набережной
- музейный комплекс
- исторический центр

расположение: музей находится в центральной части города, расположен в уже сложившемся музейном комплексе города, где непосредственно осуществляется взаимосвязь с исторической частью города, набережной вдоль реки Исеть, граничит с Дендропарком.

транспортная доступность: в приделах 300м от станций метро, 50м от остановок общественного транспорта, пешеходная доступность между набережной дендропарком

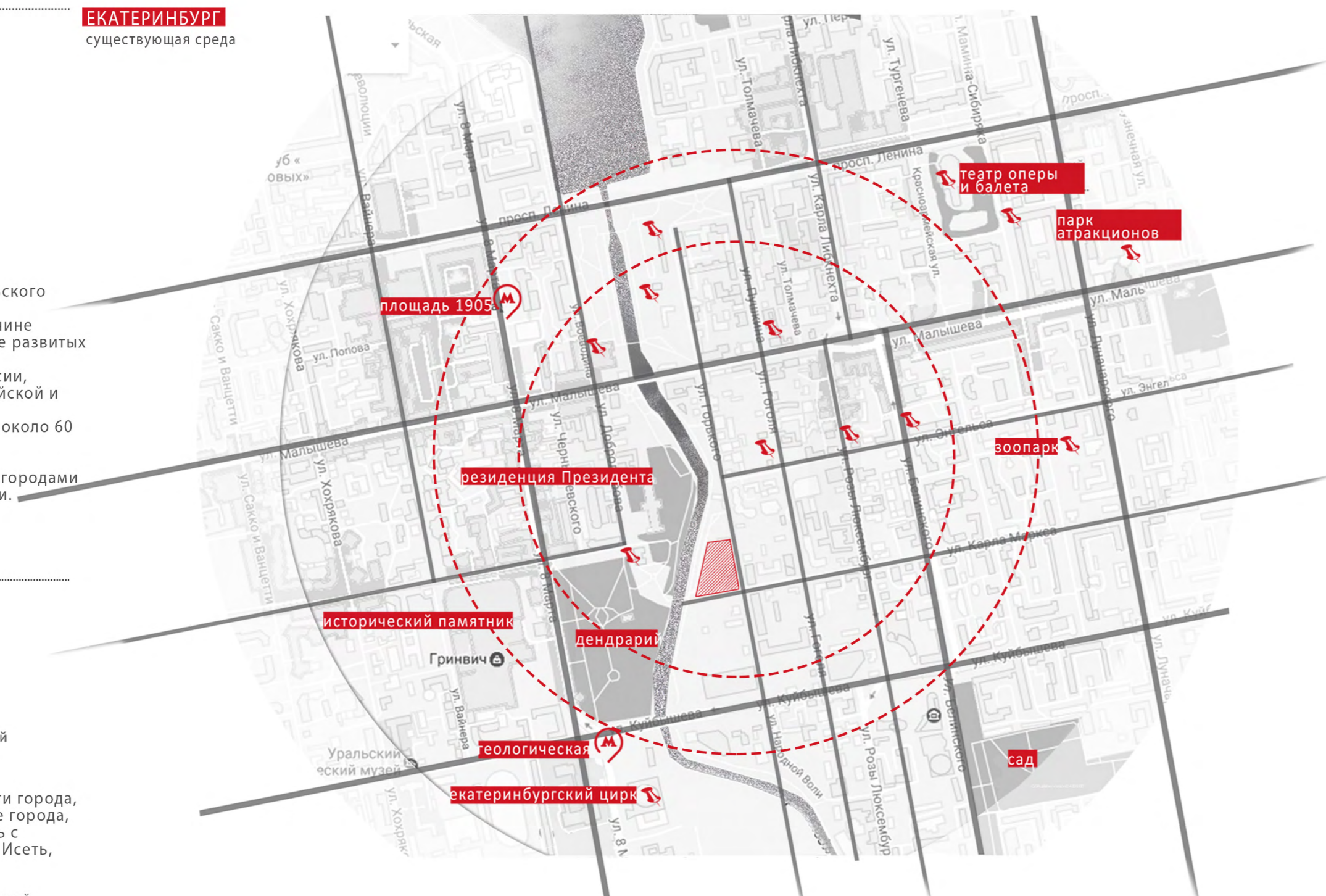
анализ территории:

территория с востока ограничена пересечением улиц М. Горького и К. Маркса, с запада — набережной реки Исеть, не смотря на центральное расположение, территория сохраняет тенденцию к запустению:

- набережная не благоустроена/не связана прогулочной зоной;
- в северной части местности находится заброшенный парк;
- улица К.Маркса соединена мостом с дендропарком, однако этот пешеходный путь не является востребованным из-за отсутствия развитой транспортной территории;
- улицная связь с западной стороны не разработана/нет визуального приращения (со стороны дендропарка).

зеленый массив

враждебная территория



проблемы/актуальность:

общество постепенно приходит к осознанию того, что социокультурные факторы развития не менее значимы, чем экономические или политические.

проблема наследования, передачи социального/культурного опыта.

в информационном обществе, где существует проблема адекватной адаптации социокультурной памяти, возникает потребность моделирования историко-культурной среды того или иного человеческого сообщества.

социальные катализаторы, сопровождающиеся глубокими сдвигами в экономической и социальной сфере и резкой сменой ценностных ориентаций, приводят к разрыву с предыдущей культурой.

необходимость формирования исторического и нравственного самосознания, особенно у молодежи, с точки зрения музейфикации историко-культурных объектов актуальную культуру можно рассматривать как совокупность результатов творчества предыдущих поколений, представленную в материальных и духовных произведениях, культурных текстах.

культурный опыт является важнейшим фактором социализации личности, определяющим ее место в структуре общества, ее мировоззрение, эстетические, этические установки.

создание тенденции к развитию и сохранению существующего опыта, а также тенденции к его обновлению.

что может быть в музее?

- тип коллекционирования: историко-художественного характера
- систематизированные собрания предметов, представляющие культуру определенного временного периода и несущие в себе этнографическую информацию группы людей; также собрания предметов изобразительного искусства (живопись, графика, скульптура), декоративно-прикладного и народного искусства
- знаковые вещи каждого временного периода/поколения:
- фото
- памятные вещи материального характера
- одежда
- медиа

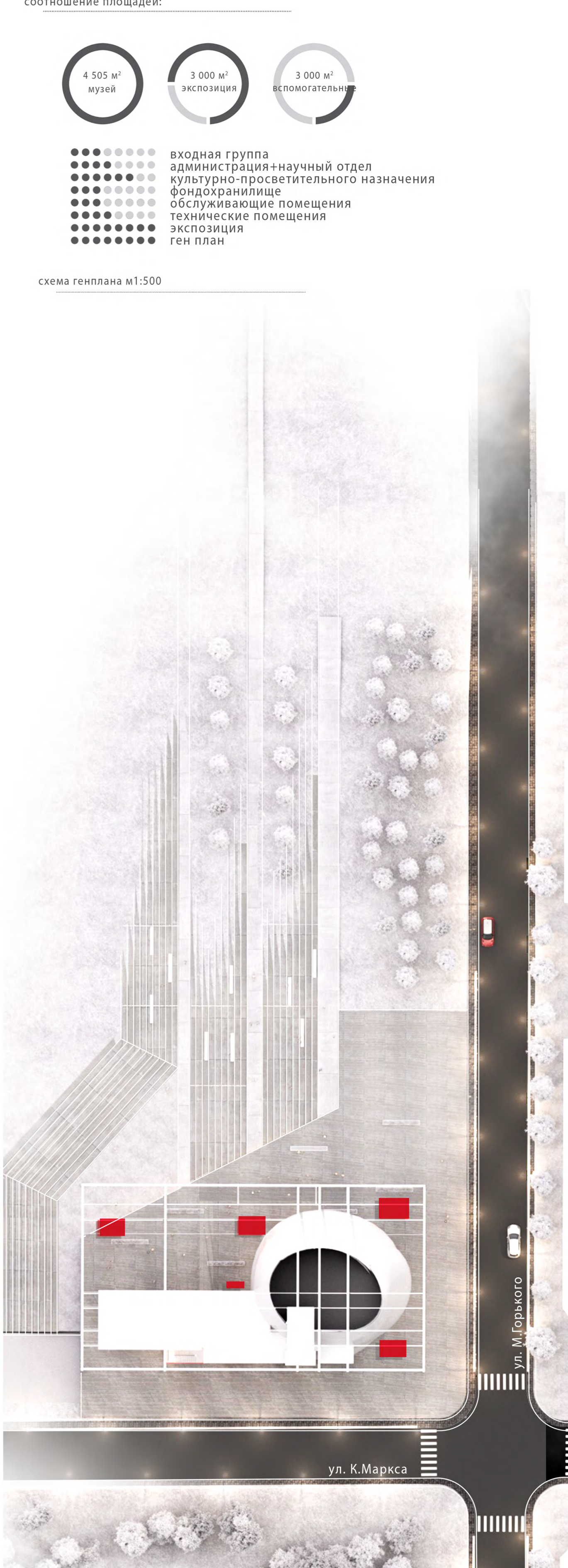
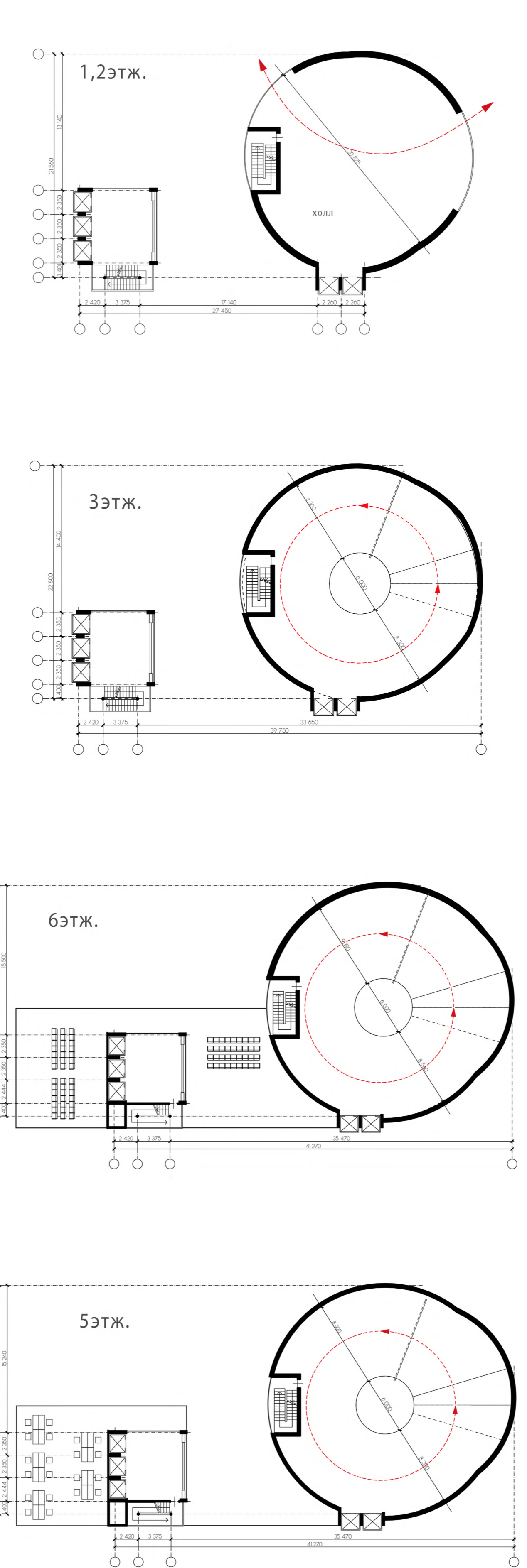
цель посещения музея:

1. развитие познавательной и образовательной функции личности;
2. узнать особенности социально-культурной опыта поколений прошлого века образы и стили жизни, деятельности;
3. эволюция культурного сознания;
4. сохранение культурного наследия и его пропаганда, повышение образовательного и культурного уровня населения, как необходимость формирования исторического и нравственного самосознания
5. общение, поиск единомышленников
6. отдых, проведение досуга

заканчивается осмотр экспозиции на 7 этаже переходом во внешний объем на смотровую площадку, где можно посмотреть панораму города.

освещение экспозиции верхнее естественное + искусственное местное.

фондохранилище и обслуживающие помещения находятся на -1 этаже, что позволяет более экономичным способом достичь необходимый уровень температурного режима и условий для хранения экспонатов, работа научного исследовательского персонала полностью изолирована от возможных взаимосвязей в музее.



соотношение площадей:

- 4 505 м² музей
- 1 000 м² экспозиция
- 1 000 м² вспомогательная

входная группа
администрация-научный отдел
культурно-просветительного назначения
фондохранилище
обслуживающие помещения
технические помещения
экспозиция
ген план

схема генплана 1:500