

АЛТАПРЕСС: ".....Уровень реставрационных работ - невиданный, решения по реставрации и воссозданию деталей фасадов и интерьеров поразительны для нашего времени. На сегодня, это пока уникальный пример такой работы над объектами культурного наследия".

# ГОСТИНИЦА "АЛТАЙ" В Г. БАРНАУЛЕ. ПРОЕКТ РЕСТАВРАЦИИ И РЕНОВАЦИИ



ПРОЕКТИРОВАНИЕ И АВТОРСКИЙ НАДЗОР - ТВОРЧЕСКАЯ МАСТЕРСКАЯ АРХИТЕКТОРА А.Ф.ДЕРИГА ООО "КЛАССИКА"  
ДИЗАЙН ИНТЕРЬЕРОВ СОВМЕСТНО С ДИЗАЙНЕРОМ-ДЕКОРАТОРОМ Т.Н.ЩАСТИВЕЦ  
ОБЩЕСТВОУГОЛОВНЫЕ И РЕСТАВРАЦИОННЫЕ РАБОТЫ ООО "СЭЛФ"  
2018-2019 ГОД



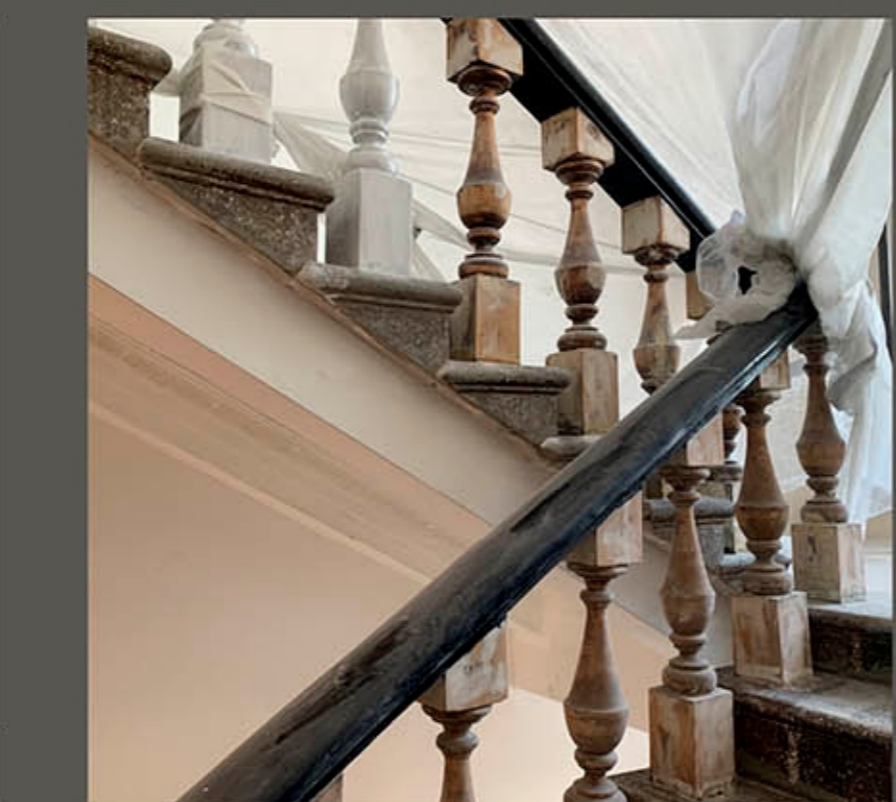
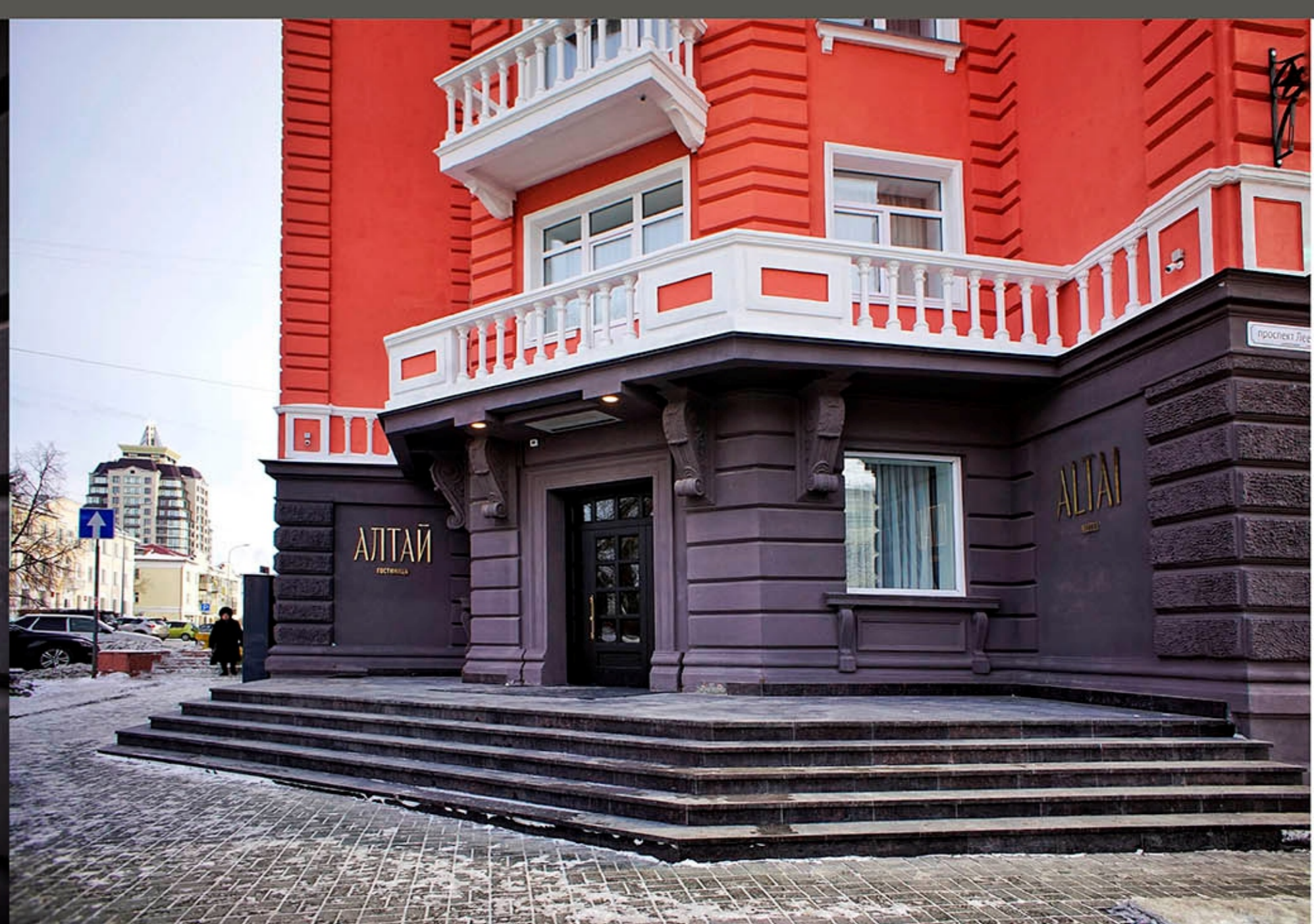
ФОТО КОНЦА 40-Х ГОДОВ 20 ВЕКА.



ФОТО МАРТ 2018.



ФОТО КОНЦА 50-Х ГОДОВ 20 ВЕКА.



История этого здания начинается с 1938 года, когда был утвержден новый генеральный план застройки города и начались первые шаги по его реализации. По замыслу архитектора Александрова, в районе пересечения пр. Ленина и ул. Анатолия должен был сформироваться новый административный центр. Первым зданием этого центра стал Крайком КПСС, напротив него возведен первый очеркал дома военного ведомства (дом Воинова) и гостиница «Алтай». На соседней улице начали возводить новый кинотеатр «Фосфин». Проект гостиницы был взят как типовый и адаптирован для Барнаула. Переработкой проекта занимались архитекторы А.В. Баранский и В.А. Казаринов. Строительство здания гостиницы «Алтай» на 217 мест было завершено в 1941 году. Архитектурный облик построенной гостиницы оторвался от общественных зданий Барнаула 1920-х - начала 30-х гг. Отличительные черты — строгая закономерность, сбалансированные геометрические формы, оформление в полтонах, почти обязательный для арт-деко аттик, скрывающий крышу, система повторяющихся элементов, формы обаятельной архитектуры в интерьерах. Оживляя плоскость стены богатой игрой светотени, рустика усиливает впечатление мощи, массивности здания. Вместе с тем, возведенное здание являло собой типичный образец гостиницы советских городов конца 1940-х — начала 1960-х гг., выполненный традиционными приемами монументальной советской архитектуры, несущий в себе черты стилистической и нарочававшегося неоклассицизма. Близкие по архитектурной пластике и оформлению гражданские здания в это же время строились и в других российских городах.

В создании характерной историко-архитектурной среды барнаульской гостиницы свою роль играли ажурные металлические опоры электроосвещения, бетонные урны, чугунные решетки ограждения тротуаров и круглые уличные часы на металлических кронштейнах, укрепленные на ризалитах центрального входа. В 1956 году выполнена односторонняя кирпичная пристройка к восточному крылу здания со стороны дворового южного фасада. В эти годы еще сохранялись ризалитно-раздельные входы на ризалитах западного фасада — позднее они были объединены новым крыльцом. Первоначальное цветовое решение уличных фасадов сохранилось до 60-х годов XX в. Оно увязывалось с остальными зданиями этого градостроительного ансамбля и решалось в красно-терракотовой и черно-графитной (шоколя) гамме. В последующие годы цветовое решение неоднократно менялось, но всегда первый этаж выделялся более темным тоном. В начале 1960-х годов он был окрашен в голубой цвет. Проектом реставрации предусматривалось восстановление всего утраченного декора на фасадах и в интерьере и воссоздание первоначального цветового решения. Структура внутренней планировки гостиницы удалось сохранить с изменением количества номеров и приведением их к современным стандартам. В дизайне интерьера были использованы элементы, характерные для стилистической арт-деко. Цветовые решения также отличаются друг от друга и это позволяет посетителям легко ориентироваться в пространстве. Немаловажно было оживить, а по сути запустить примыкавший к гостинице (адресный) кинотеатр, подобрать уместный графический стиль и материалы его исполнения. Дизайнерам удалось разработать уникальный шрифт, который перекликается с историей и стилем архитектуры здания.

