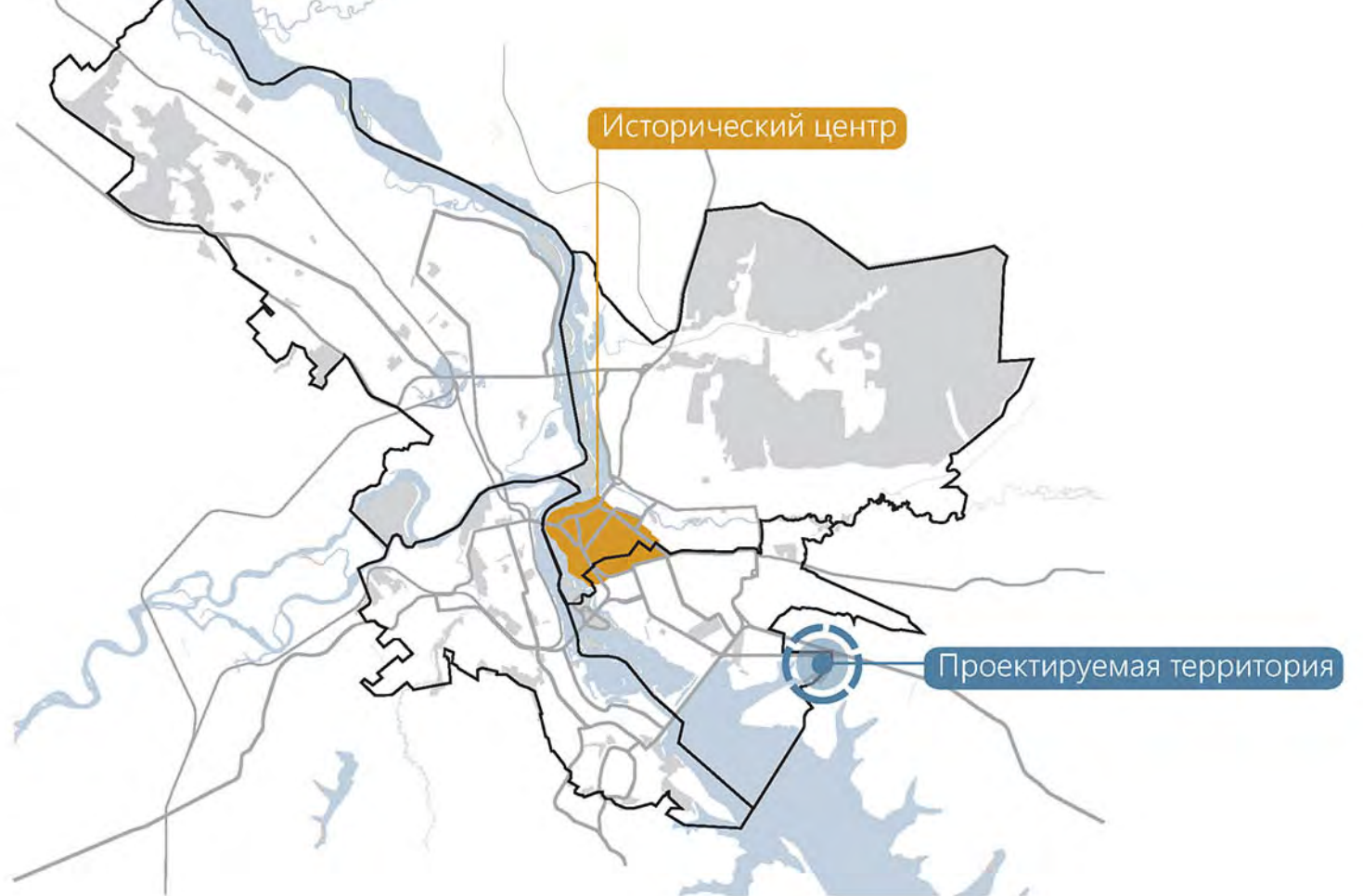


Образовательный комплекс «Точка будущего»

Образовательный комплекс «Точка будущего», включающий школу, детский сад, объекты для занятий спортом, Центр социальной и психологической поддержки и коттеджный поселок для приемных семей – всего 27 зданий, возвели в Иркутске по личной инициативе бизнесмена и мецената Альберта Авдольяна. Он для реализации проекта создал благотворительный фонд «Новый Дом», главой его попечительского совета стал Сергей Чemezov.

Сайт школы:



10 УНИКАЛЬНЫХ ПЛОЩАДОК

Формирование и тематика площадок воспроизводят уникальное природное разнообразие Байкальского региона, городскую среду в мини-формате, экспериментарий на открытом воздухе, физические явления и сказочные мотивы, пространства для ручного труда и освоения новых профессий. В зависимости от выбранной темы, на одних площадках используется искусственный ландшафт в качестве основного игрового элемента, на других – сложносочиненные игровые комплексы футуристичной формы, механизмы и приспособления отсылающие к той или иной истории.

ПЕСОЧНИЦА

код оборудования (П-01)

- общественная территория
- детская игровая зона
- детский сад

Комментарий: Игровая площадка 20x20 м, размер: 10 м, ширина: 10 м, высота: 10 м, материал: дерево, пластик, металл, бетон, песок, вода, электричество.

НАВЕС «ДОМ»

код оборудования (НД-01)

Площадь: 4920

Примечание: общественная территория, детская игровая зона, детский сад.

Возрастные ограничения: для детей всех возрастов

Комментарий: Каркас – сталь, порошковая окраска, обшивка – листовой металл, покрытие защитным слоем, безопасным для детей и взрослых.

НАВЕС «РАСПОПКИ»

код оборудования (НД-02)

Примечание: общественная территория, детская игровая зона, детский сад.

Комментарий: Каркас – сталь, порошковая окраска, обшивка – листовой металл, покрытие защитным слоем, безопасным для детей и взрослых.

Крепление: без натяжения, опора

ДОМИКИ

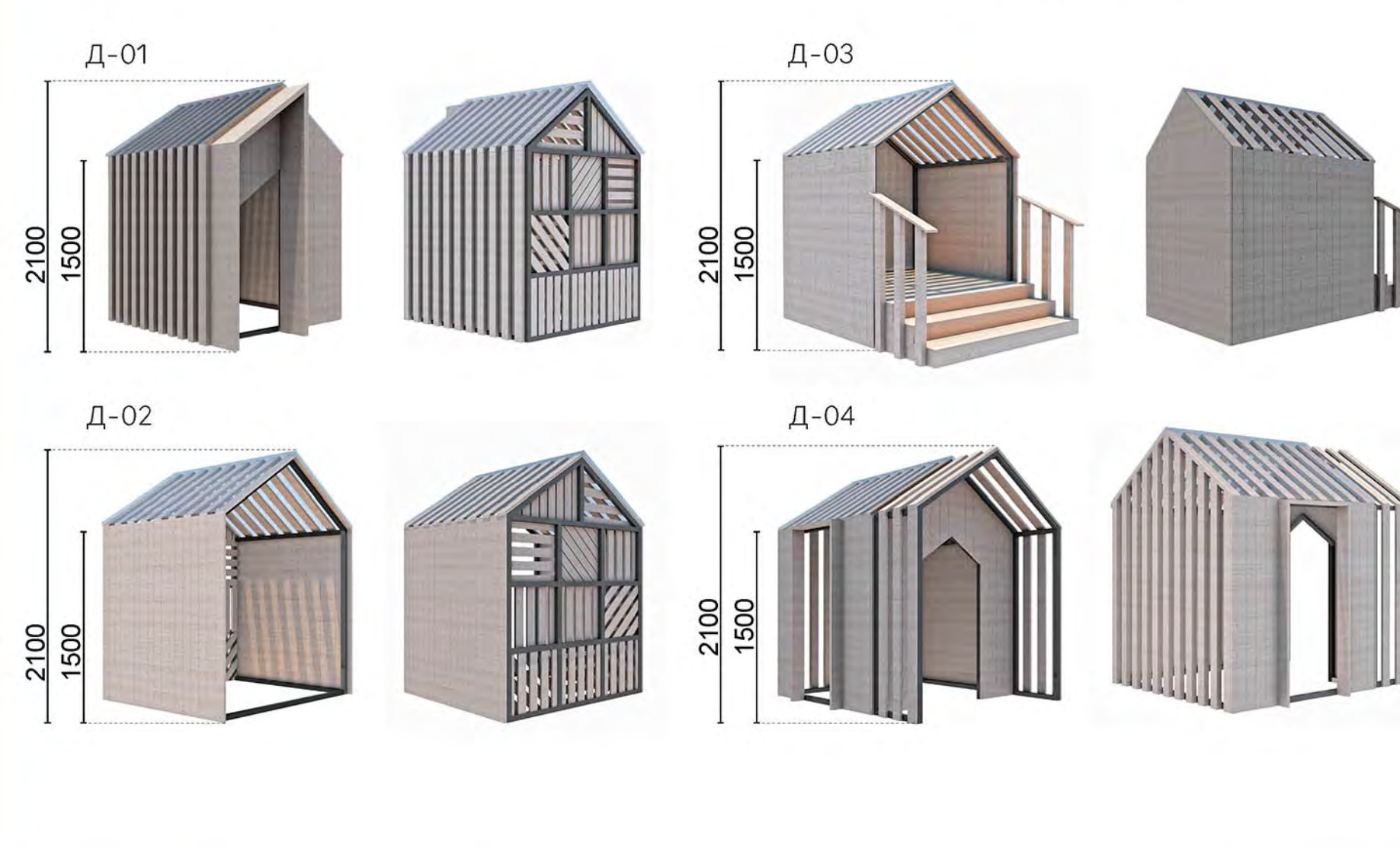
код Д-01, код Д-02, код Д-03, код Д-04

Примечание: общественная территория, детская игровая зона, детский сад.

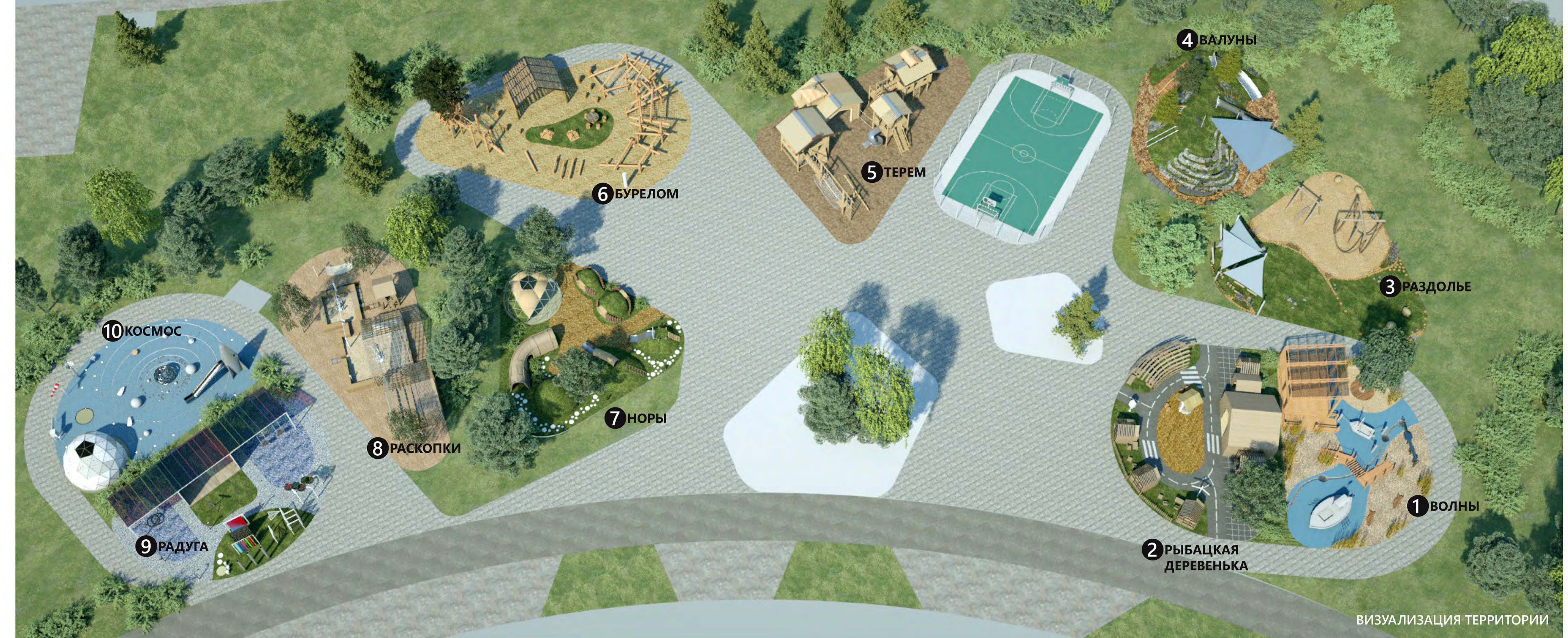
Комментарий: Каркас – сталь, порошковая окраска, обшивка – листовой металл, покрытие защитным слоем, безопасным для детей и взрослых.

Игровые домики предназначены для детей с разными физическими возможностями. Благодаря возможности доступа с уровня земли в игры могут принять участие все, в том числе и дети с ограниченными возможностями. Хотя бы одна сторона игровых домиков обязательно оставлена открытой, это создает ощущение безопасности, как у ребенка, особенно у самых маленьких, так и у взрослого.

Открытый дизайн позволяет родителям и воспитателям легко взаимодействовать с детьми в процессе игры. Дизайн игровых элементов «домиков» выполнен из природного материала, благодаря спокойным цветам и деревянным конструкциям оборудование отлично вписывается в любой природный ландшафт, либо дополняет урбанизированную среду утолком природы.



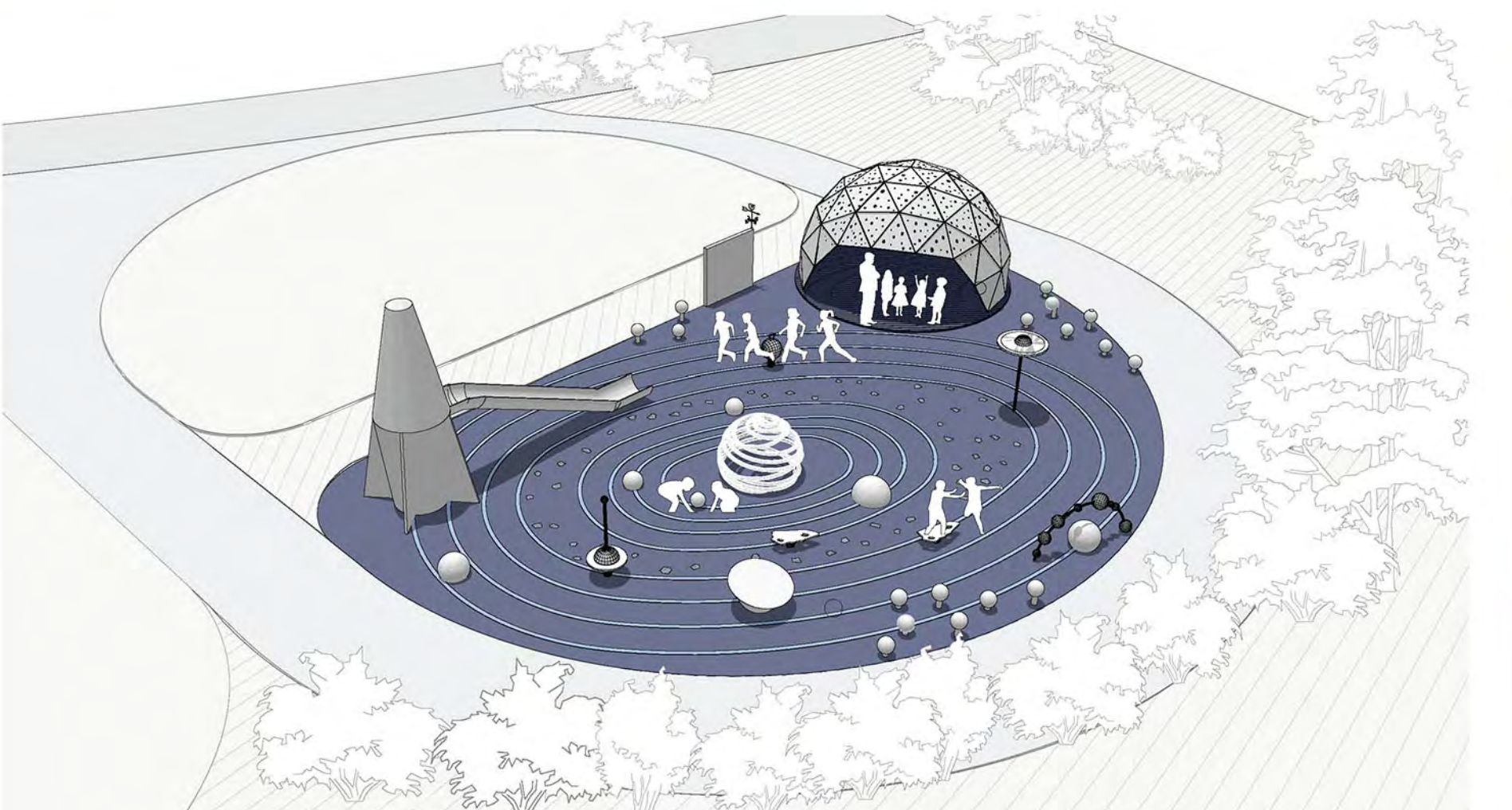
КОНЦЕПЦИЯ



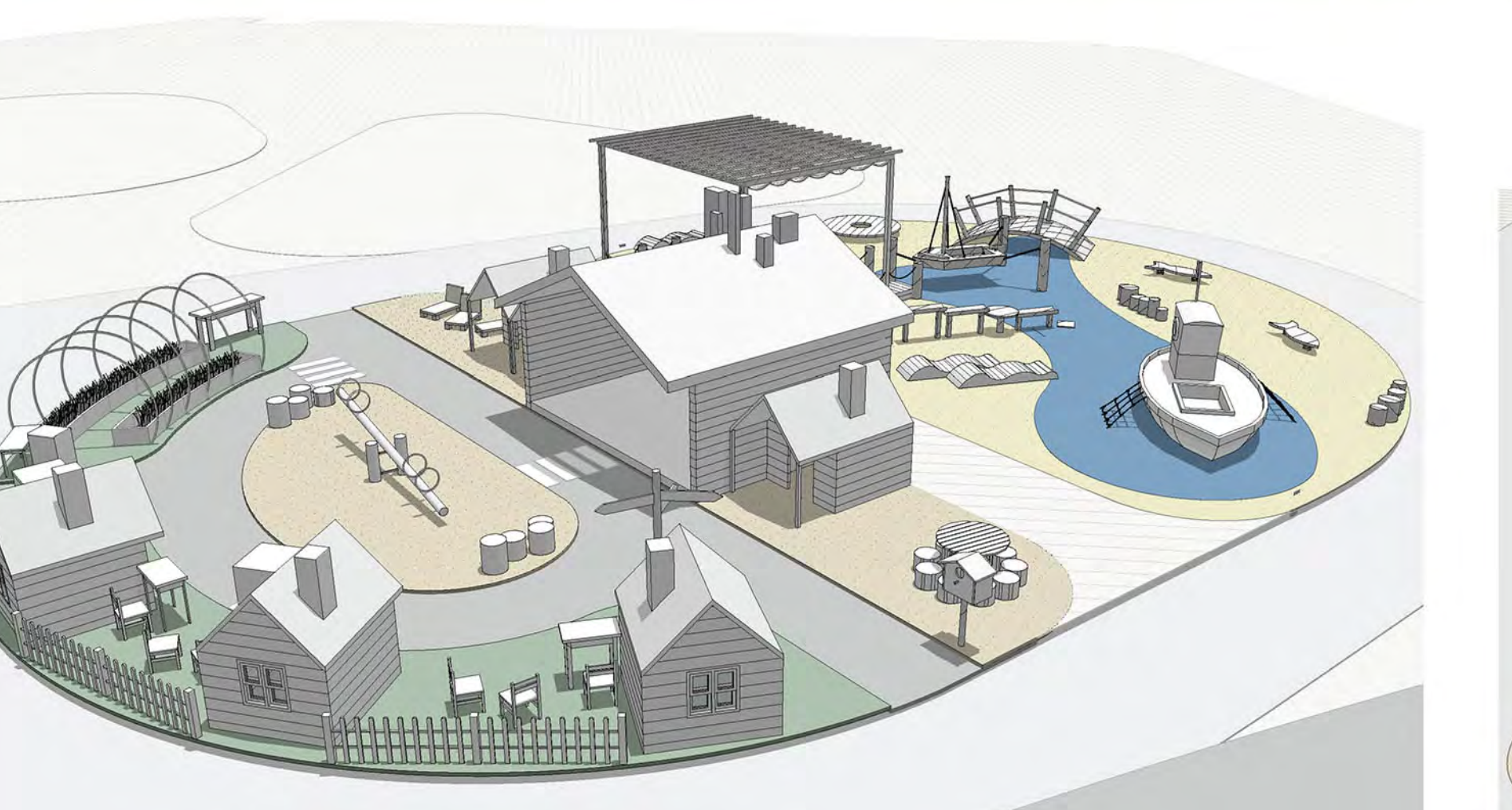
РЕАЛИЗАЦИЯ



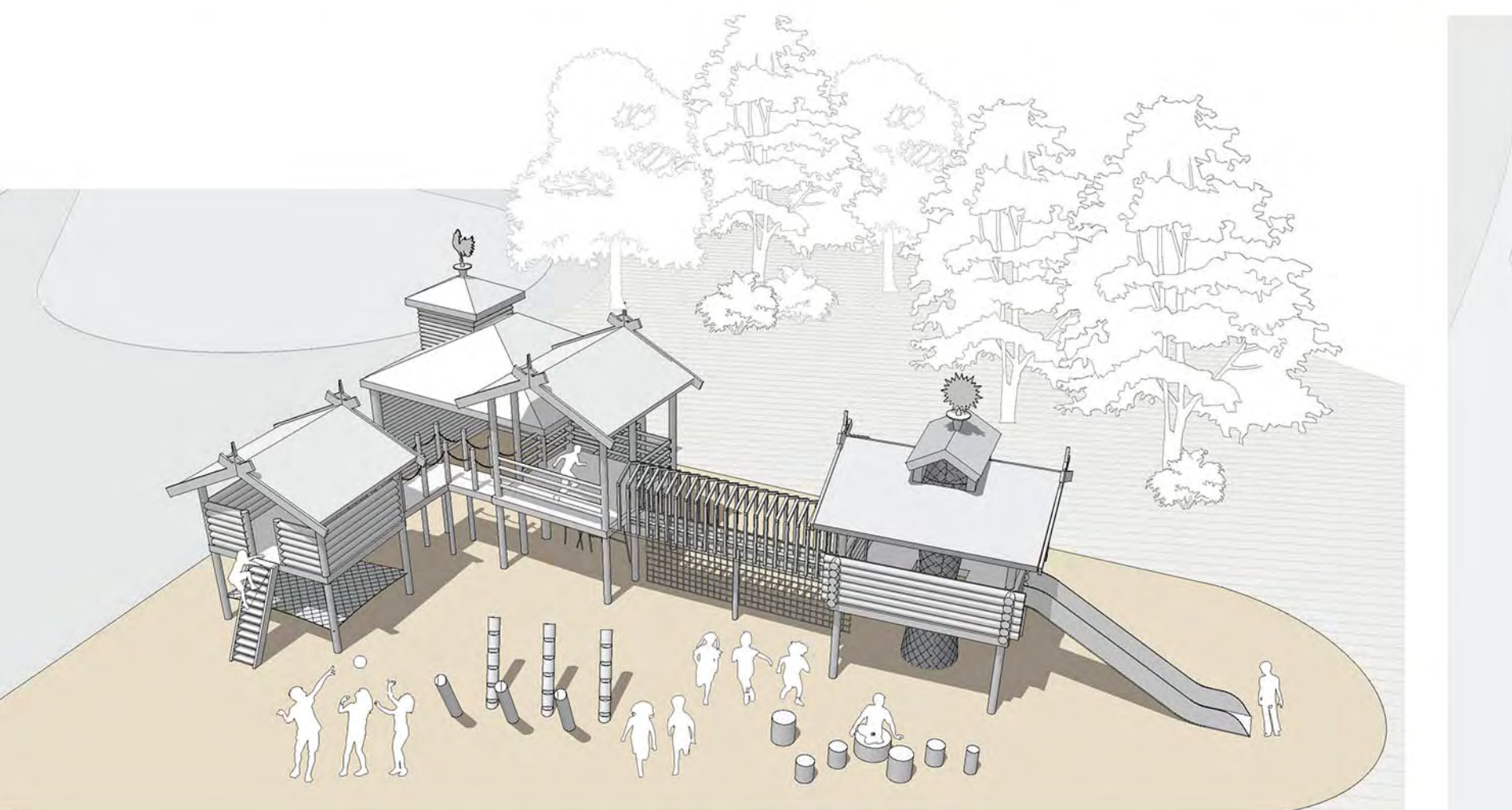
Площадка «Бурелом». Эскизный проект
У детей богатое воображение, поэтому зачастую не нужно им что-то диктовать или придумывать за них, чем заняться. Отражением такого подхода стала площадка «Бурелом», состоящая из хаотично разбросанных бревен. По кругу площадки выстроен маршрут из бревенчатых препятствий с ключевым комплексом – деревянными гнездами на возвышении. Из раскиданных бревен можно собирать и строить свои фигуры, а потом их ломать и собирать заново. В этой площадке бревно – не статичный, а очень хаотичный элемент, даже брус в стенах павильона не стоит на месте, а крутится вокруг своей оси, как скляки. Это заставляет детей больше трогать, двигать, щупать, крутить, передвигать – и составлять все по-новому.



Площадка «Орбита». Эскизный проект
Площадка представляет собой уменьшенную модель Солнечной системы, выполнена в цветных покрытиях, где планеты – выступающие полусферы, а Солнце – объемная резная скульптура, вокруг которой все крутится. Расположение игровых элементов совпадает с расположением планет и их спутников, а также делает отсылку на характерные их свойства. Это помогает детям больше узнавать об устройстве космического мира и буквально прикаснуться к недоступным простому человеку далеким небесным телам. Оборудование прикоснувшись к недоступным простому человеку далеким небесным телам. Оборудование крутится, вертится, жужжит и перекатывается. А навес на площадке – футуристичная обсерватория, пронизанная светом от проникающих внутрь солнечных лучей.



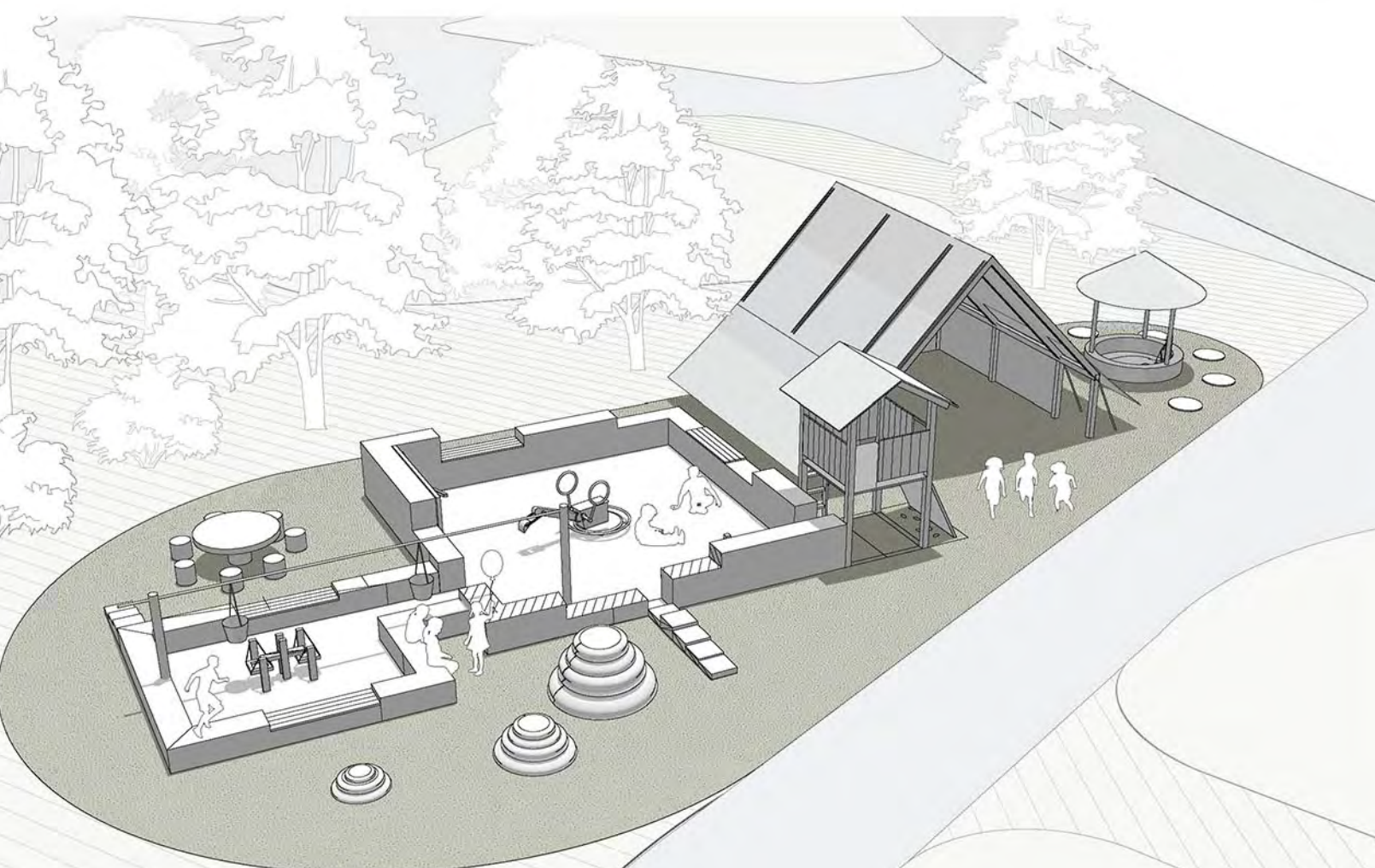
Площадки «Рыбачья деревенька», «Волны». Эскизный проект
На площадке «Волны» предлагается почувствовать себя покорителем сурового моря, перебежав через искусственный ручей до рыбацкого корабля и «строиков» по корягам и речным камушкам – традиционный элемент байкальской побережья. Дети могут играть с водой, направляя ее потоки, пробираться сквозь препятствия и изучать строение корпуса корабля.
На площадке «Рыбачья деревенька» дети превращаются в жителей ремесленного городка: с большими и маленькими зданиями, дорогой и площадью, фонарями, лавочками, указателями и даже почтовым ящиками. В соответствующих домиках можно поиграть в «профессии», имитируя жизнь на центральной площади города в мини-формате.



Площадка «Терем»
Прототипом русской бревенчатой крепости или острога, характерного для сибирских городов, стала следующая площадка – «Терем». Башни в двух уровнях и переходы между ними выстроены в единый игровой комплекс, а многообразие форм и объемов создает увлекательное пространство для детских игр. В комплексе использованы декоративные элементы, характерные для традиционной русской архитектуры: ограждения в форме частотки и мостики-переходы между башнями. К тому же башни находятся выше других площадок: с них можно наблюдать за происходящим на всей игровой зоне. «Терем» – идеальная декорация для захват и защиты крепости!



Площадка «Норы»
Одна из самых зеленых площадок состоит из зеленых кочек-холмов, в которых устраиваются давшие площадке название «норы», сквозные пролазы и горки. По верхушкам холмов можно бегать, скатываться и переходить с кочки на кочку, перебраться по камушкам и лямкам, через тоннель – и в домик. Одно из преимуществ использования ландшафтных форм в этом случае заключается в том, что с наступлением зимы они по-прежнему смогут использоваться в качестве игровой декорации – только поменяют цвет своего покрова с зеленого травянистого на снежный белый. А перебраться и скатываться по ним будет все так же весело!



Площадка «Распопки»
Три разных по форме песочницы соединены стенками «разрушенного» здания, по периметру стен которого можно бегать и перебираться из одной песочницы в другую. Песочница для малышей обособлена от других; в песочнице для детей постарше можно открыть пазл-искусство в виде макета, которые реально воспринимать в этих кляксах. В большой же песочнице симитирован процесс добычи песка и его транспортировки, здесь работа с песком – уже не игра, а серьезное дело. Бортики и проходы к песочницам – тоже часть игры: по тактильным шаговым дорожкам можно перебраться из одной песочницы в другую, а по разновысотным бортикам – бегать, сидеть на них или прятаться за ними.



ПЛОЩАДКА «БУРЕЛОМ»



ПЛОЩАДКА «КОСМОС»



ПЛОЩАДКА «ВОЛНЫ»



ПЛОЩАДКА «ТЕРЕМ»



ПЛОЩАДКА «НОРЫ»



ПЛОЩАДКА «ХОЛМЫ»



ПЛОЩАДКА «РАСПОПКИ»