

Жилой комплекс в Ленинском районе города Иркутска

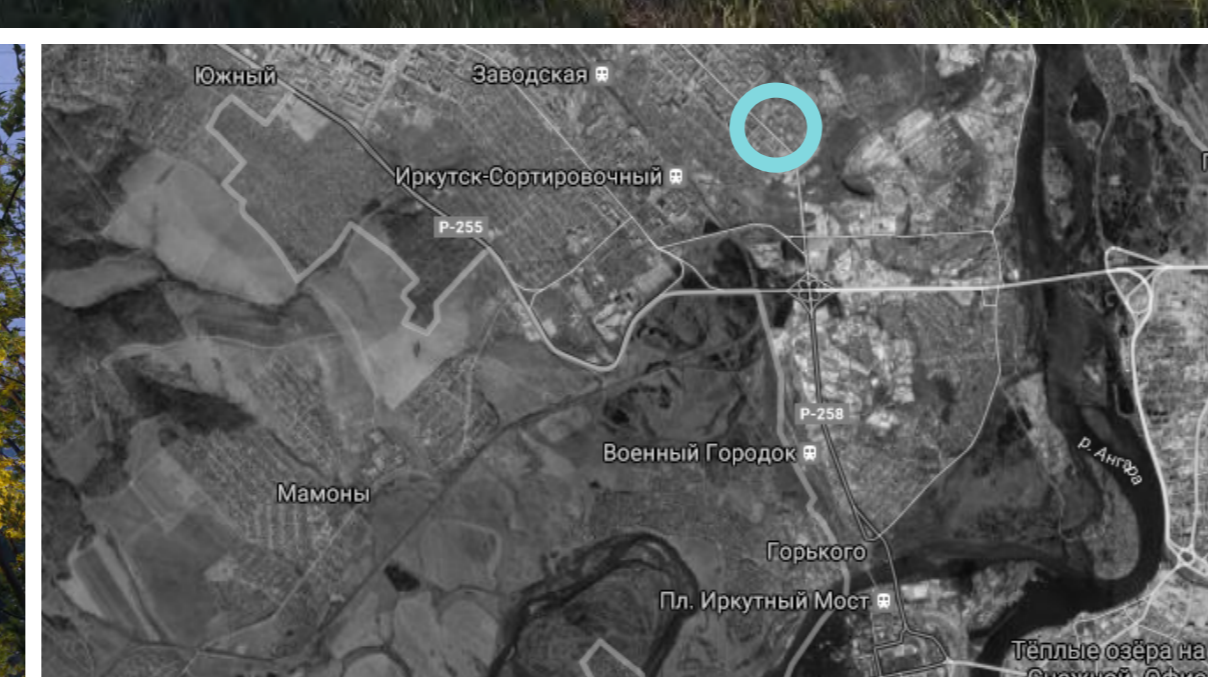
Жилой комплекс Zenith расположен в Ленинском районе города Иркутска, на территории бывшей прозоны в квартале, ограниченном улицами Мира, Марии Ульяновой, Сибирских Партизан. Комплекс состоит из 3-х этапов строительства. Первый - из 3-х разных по габаритам блок-секций, этажностью 13 этажей. Основная задача проекта - трансформация техногенного пространства городской прозоны в качественную жилую среду. Решением данной задачи было внедрение образа экологичности, открытости в архитектуру комплекса. Проектом также предусмотрены базовые принципы комфортных условий проживания, и современные тенденции строительства качественного жилья: приватность двора. Пешеходное пространство внутреннего двора отделено от автомобильных проездов, что способствует повышению безопасности и комфорта для жителей комплекса. Здесь сформирована общая прогулочная аллея, которая объединяет тихие двор-сад и активные зоны. Это качественная жилая среда внутри комплекса. Концепция ландшафта двора жилого комплекса в первую очередь оживляет пространство, формирует здесь природный уголок-экосистему комплекса, которая способствует эмоциональной разрядке в насыщенной городской среде. Но помимо крупномерных деревьев, газонов и кустарников, здесь продумано пространство для отдыха и работы, для спорта и детских игр, для прогулок на свежем воздухе. Паркинг комплекса расположен в границах отвода в комфортном удалении от застройки.

Входные группы.
Особое внимание в проекте уделено формированию безбарьерной среды. Входы в комплекс выполнены без порогов для различных категорий проживающих. Предусмотрены светлые просторные лобби со службой консьерж, зонами ожидания, помещениями хранения велосипедов и колясок. Вестибюли имеют сквозные проходы во двор, что способствует дополнительному комфорту и безопасности.

Планировочные решения.
Эргономичные планировочные решения квартир, а также локализация инженерных коммуникаций по периметру мест общего пользования (вынесены из квартир), позволяют трансформировать пространство с учетом бытовых потребностей проживающих. Проектом предусмотрен большой процент остекления большинства квартир: панорамные витражи, стеклянные эркеры, окна в санузлах, низкие подоконники под окнами.

Фасадные решения.
Лейтмотивом в поиске фасадов был экологический природный образ, который противопоставлен техногенности исходной среды. Для этого использован прием неоднородности фасада со смещенным рисунком разных по ширине окон и интегрированных балконов. В рисунок фасадов вписаны акцентные элементы из композита салатового цвета, подчеркивающий эффект «природного» происхождения комплекса. Живая пластика фасадов достигается за счет использования в облицовке качественных материалов, таких как клинкерный кирпич, фиброцемент, керамогранит.

ООО Архитектурное бюро Мегapolis
Авторский коллектив:
Андреев Василий
Андреева Екатерина
Войтович Владислав
Горбунов Максим
Зубович Надежда
Командовский Михаил
Скоморохов Дмитрий
Скоморохова Ульяна
Янов Александр



Этап строительства	Этажность	Площадь, кв. м	Эксплуатация		Площадь, кв. м		Средняя плотность, чел./га
			Жилая	Общественная	Жилая	Общественная	
1	13	100 000	100 000	0	100 000	0	100 000
2	13	100 000	100 000	0	100 000	0	100 000
3	13	100 000	100 000	0	100 000	0	100 000
Итого		300 000	300 000	0	300 000	0	300 000

