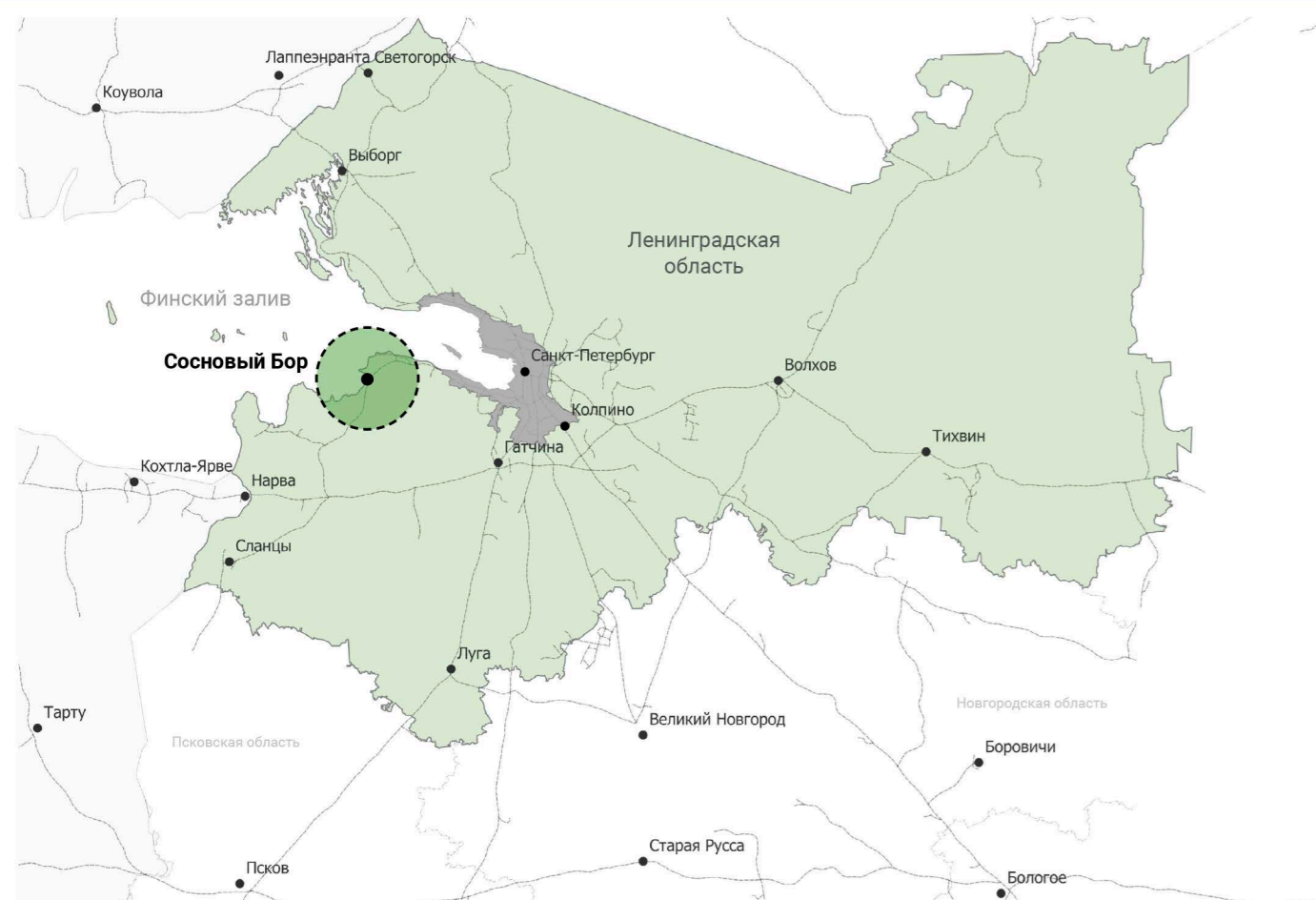


# Проект благоустройства южной части парка «Приморский» и входной группы городского пляжа в г. Сосновый Бор



ВСЕРОССИЙСКИЙ КОНКУРС ЛУЧШИХ ПРОЕКТОВ СОЗДАНИЯ КОМФОРТНОЙ ГОРОДСКОЙ СРЕДЫ

## Ситуационный план



Сосновый Бор – самый молодой город Ленинградской области. Город расположен на побережье Финского залива, в 80 километрах от Санкт-Петербурга. Крупнейшее предприятие города – Ленинградская атомная электростанция – обеспечивает потребности Санкт-Петербурга в электроэнергии более чем на 50%.

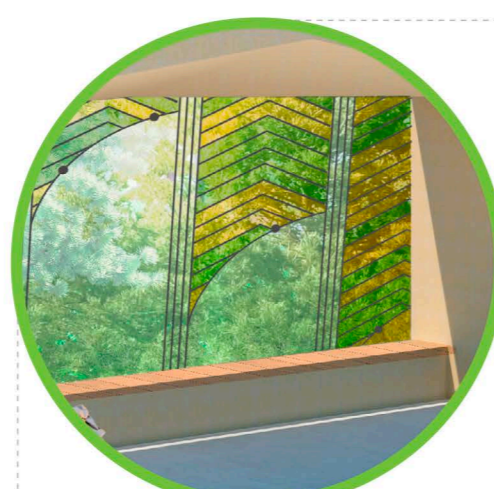
Проект благоустройства южной части парка «Приморский» и входной группы на городской пляж является частью стратегии последовательного развития территории Приморского парка и побережья Финского залива.

Силами Администрации Соснового Бора был разработан и утвержден проект создания протянувшегося вдоль р. Глуховка парка с выделенной транзитной функцией. Цель проекта – создать удобную и современную пешеходно-велосипедную связь между крупной улицей Ленинградской и популярной у горожан рекреационной территорией – Городским пляжем.

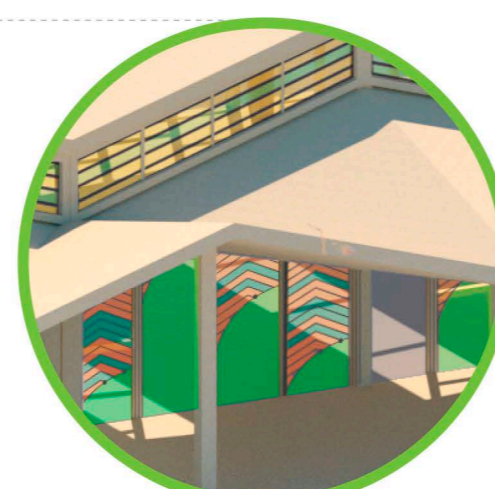
Проекты развития Южной и Центральной частей Приморского парка предусматривают взаимную синхронизацию: проект развития центральной части парка станет связующим для объектов тяготения, образуемых в рамках проекта, представляемого на Конкурс.

Система велодорожек является неотъемлемой частью развития общественных пространств в районе Приморского парка. Уже завершена вторая очередь строительства велодорожки, которая окончательно свяжет центральную часть Соснового Бора, Ленинградскую атомную электростанцию и пройдет через границу настоящего проекта благоустройства.

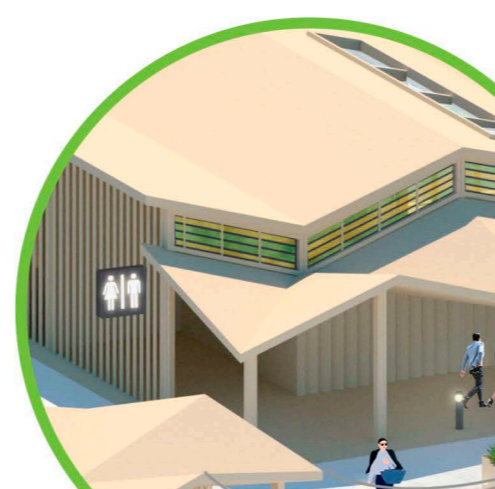
## Идея проекта



Использование витражей в оформлении малых архитектурных форм. Цвета аналогичны найденным образцам стекла, а также колористической схеме проекта



Формообразование малых архитектурных форм основано на образе заводской архитектуры: использование шедовой кровли и треугольных фронтонов, использование образа труб, например, в МАФ фуккроссинга.



Использование витражей в оформлении малых архитектурных форм. Цвета аналогичны найденным образцам стекла, а также колористической схеме проекта



## СТЕКЛО ИСТОРИЯ ПРОМЫШЛЕННОСТЬ



## Генеральный план благоустройства



Две составные части проекта, входная зона и пляж, были решены абсолютно по-разному.

Северная часть проекта – более лесистая, однако, имеет более ровный рельеф. Здесь размещены все значимые объекты, организована привязка к существующей УДС. Павильоны и зоны отдыха размещены относительно расположения крупнейших свободных от деревьев пространств, некоторые дорожки предлагаются в виде настила для обхода деревьев.

Южная часть проекта, полностью занятая пляжной территорией, отнесена далеко от фактической границы северной части. Это связано с тем, что вход на пляж от моста проходит в дном каньоне, усиленном также соснами. Покрытие в пляжной зоне решено в виде природного настила на сваях, с минимумом МАФ и объектов. Здесь дюнный рельеф предлагается защитить с помощью высадки растений, а также поддержать подпорной стенкой в зоне входа.

- Экспликация:**
- Парковочное пространство
  - Остановка общественного транспорта
  - Пункт сбора ТБО
  - Ярмарочный павильон / прокат
  - Сцена
  - Павильон эко-лектория
  - Туалет
  - Билетная касса лодочной станции / прокат
  - Кемпинг
  - Зона пляжа для семей с детьми
  - Зона пляжа общая
  - Молодежная зона с пляжным волейболом
  - Спасательный пост

## Ярмарочный павильон

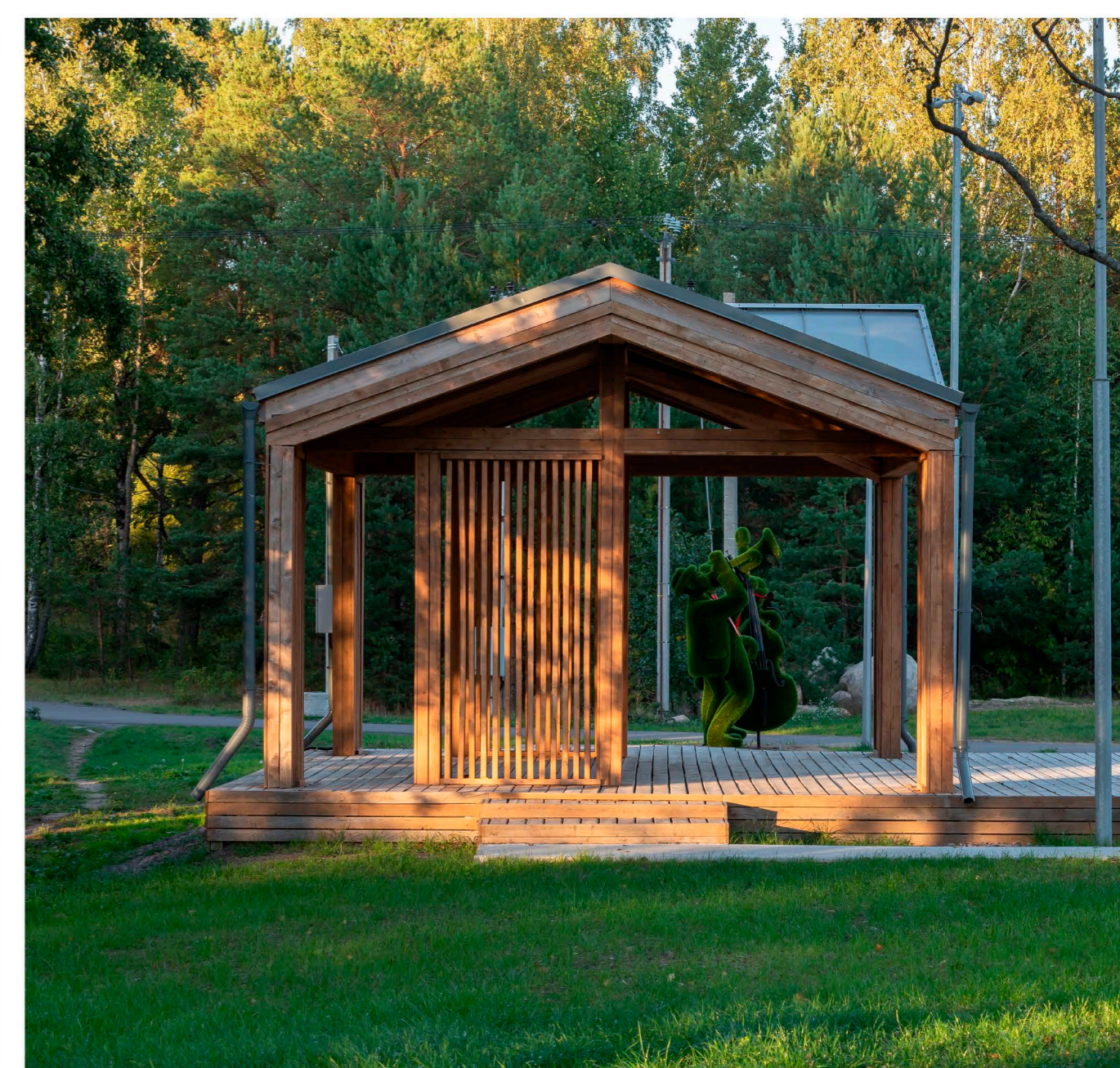


Ярмарочный павильон, сцена и парковочное пространство

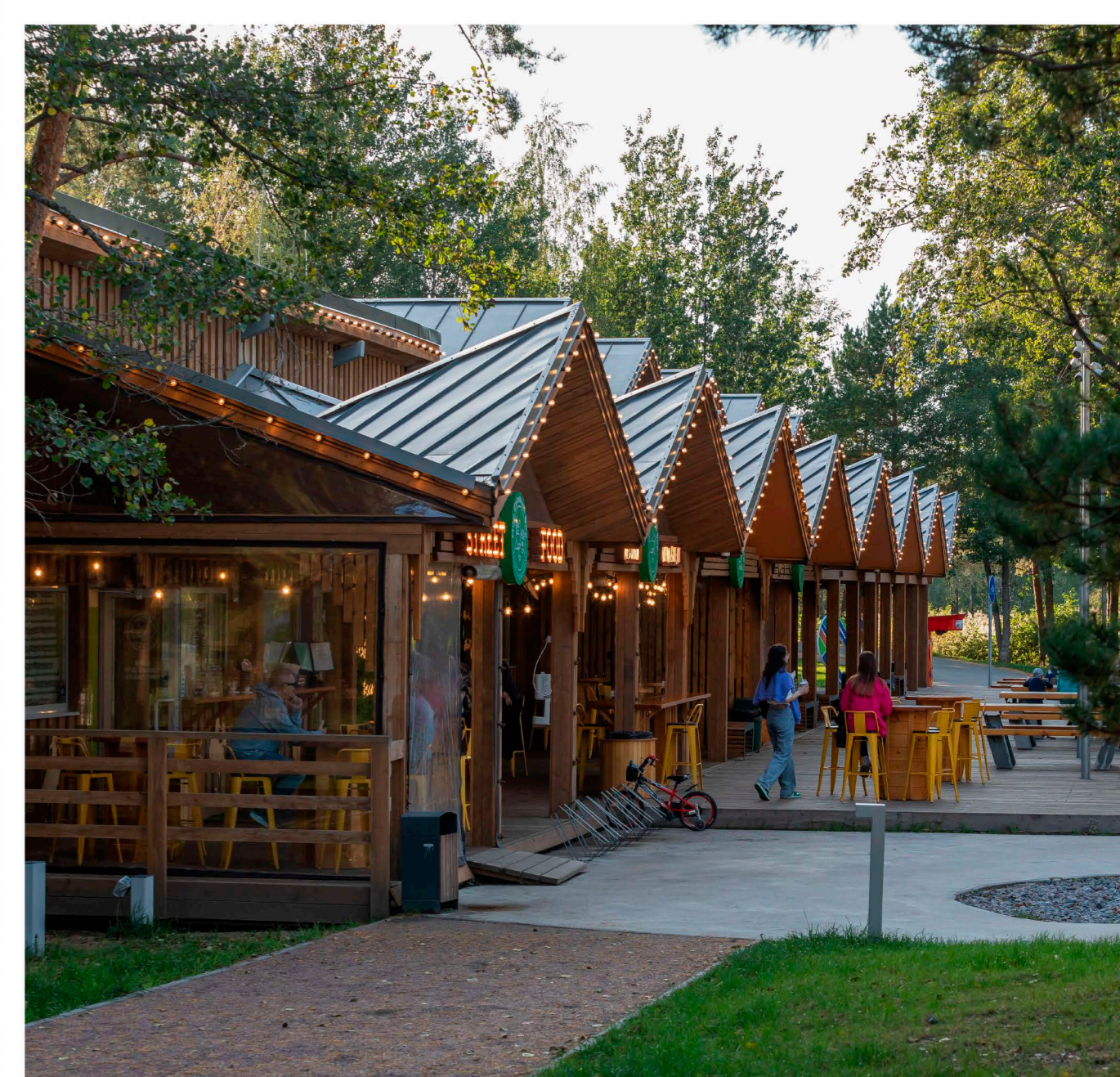
## Зона пляжа. После



Сцена



Ярмарочный павильон



## Зона пляжа



## Подпорная стенка



## Подпорная стенка

