



АСГАРД архитектурное бюро

ЗОЛОТАЯ '2024 КАПИТЕЛЬ

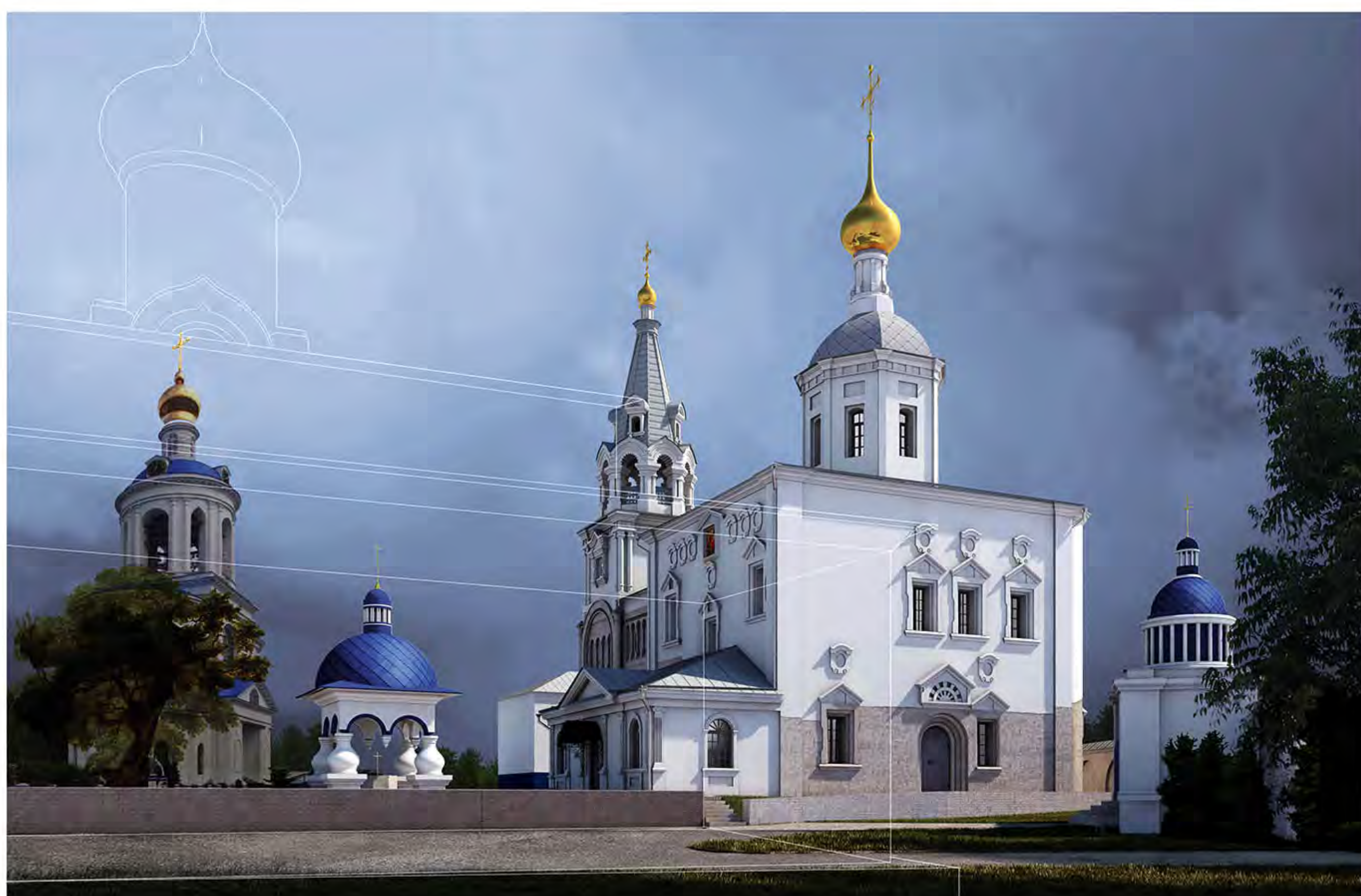
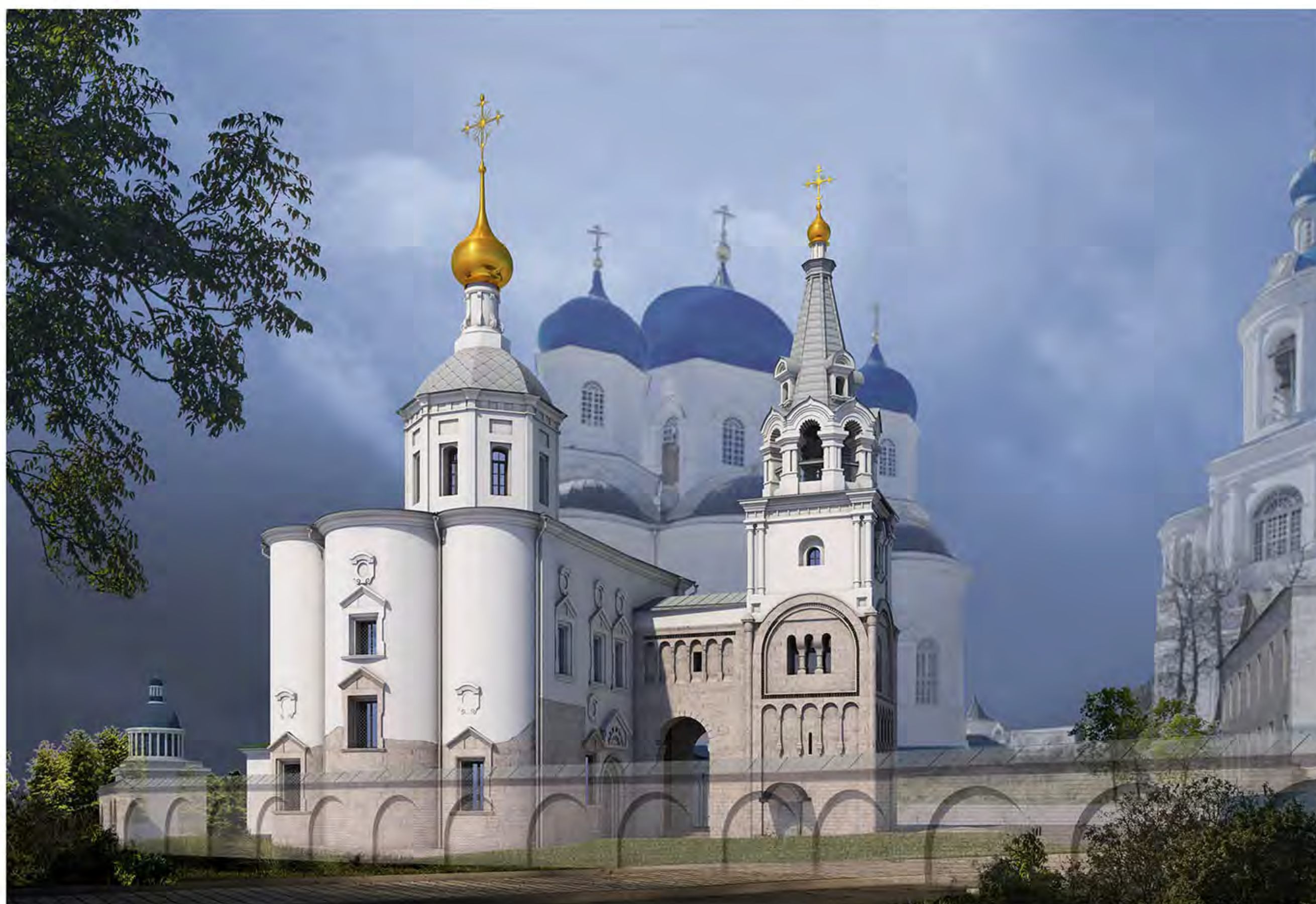
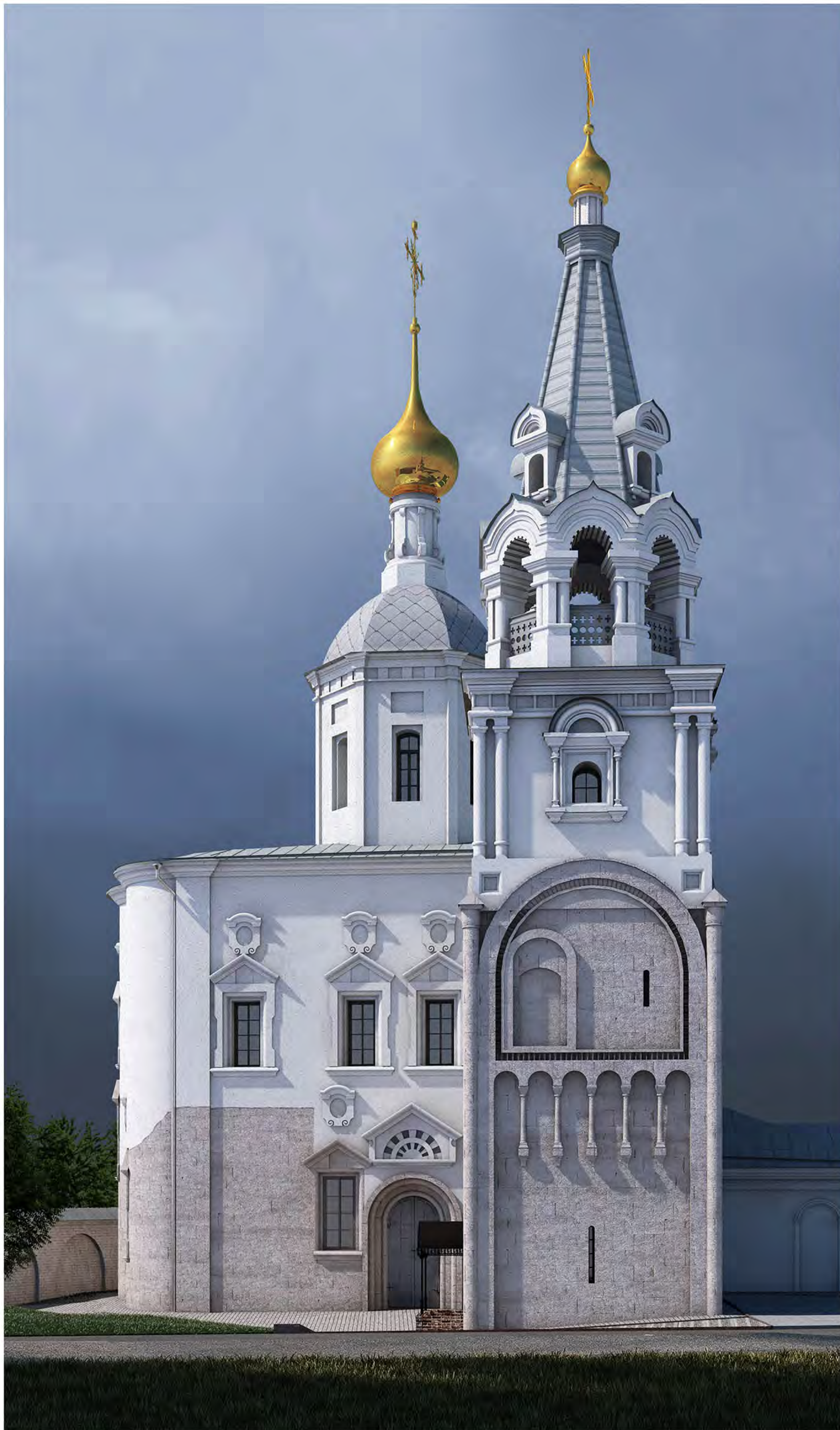
НЕЗАВИСИМЫЙ НАЦИОНАЛЬНЫЙ АРХИТЕКТУРНЫЙ РЕЙТИНГ

РЕСТАВРАЦИЯ И РЕКОНСТРУКЦИЯ ЗДАНИЙ И СООРУЖЕНИЙ. ПРОЕКТ



РАБОТЫ ПО СОХРАНЕНИЮ ОКН ФЕДЕРАЛЬНОГО ЗНАЧЕНИЯ «ПАЛАТЫ АНДРЕЯ БОГОЛОБОВСКОГО», 1158 Г., «ЦЕРКОВЬ РОЖДЕСТВА БОГОРОДИЦЫ» 1158 Г., ВХОДЯЩИХ В СОСТАВ ОКН ФЕДЕРАЛЬНОГО ЗНАЧЕНИЯ «АНСАМБЛЬ БОГОЛОБОВСКОГО МОНАСТЫРЯ»

Место положение объекта: п. Боголобово, Суздальский район, Владимирская область
Наименование организации-участника: ООО «АСГАРД»
Авторский коллектив: А.С.Шумилин, М.Л.Ткачева, Е.Н.Полякова, М.К.Ткачева, А.Х.Хетагуров, И.А.Хохлов, В.В.Краснов, В.М.Лежачев, А.А.Пресняков, А.М.Ковлягин, В.В.Воронцов, Е.Н.Жукова, А.М.Борисоглебская, Е.Е.Грачева, К.М.Косарева



Согласно летописным описаниям, резиденция князя Андрея Боголюбского была основана в 1158 г. Белокаменный дворцовый ансамбль представлял собой протяженную цепь зданий с храмом в центре. После убийства князя в 1174 г. резиденция была разграблена. В середине XVII века сохранившаяся лестничная башня была надстроена кирпичной колокольней с шатровым завершением.
В начале 1705 г., вследствие производства работ по расширению оконных проемов храма произошло обрушение его свода и части стен. В 1751-56 гг. на первоначальных фундаментах был построен новый храм в стиле провинциального барокко. В 1772 г. трехэтажное завершение было заменено на восьмигранный барабан, с луковичной главкой на барабаничке.
В начале XIX в. с западной стороны и под аркой перехода была пристроена придел во имя св. благоверного князя Андрея Боголюбского. В период 1820-40-х гг. обветшавшая колокольня над лестничной башней была перестроена в прежних формах. В конце XIX-начале XX века были проведены ремонтно-реставрационные работы. В 1934-39 гг. под руководством Н.Н. Воронина проводились широкомасштабные раскопки вокруг памятника и внутри храма, открывшие фундаменты переходов, каменную вымостку двора и первоначальный цоколь храма. В это время части придела, примыкающая к палатам, была разобрана. В 1953-55 гг. проводилось инженерное укрепление стен башни и перехода, снятие штукатурки с фасадов под руководством А.В. Стодолова.
По результатам проведенных научных исследований установлены основные зоны неудовлетворительного состояния конструкций памятников, которое связано с замачиванием атмосферными осадками открытых конструкций яруса колокольни, лицевых частей стен и фундаментов памятников при капиллярном подъеме влаги, неблагоприятными температурными условиями внутренней воздушной среды, с учетом открытых отколов в храме и круглогодичным посещением, создающим постоянное сверхнормативное содержание влаги в конструкциях, что снижает прочность материалов и способствует активному развитию биоповреждений.

Изучение исторического облика памятников



Дворцовый ансамбль в Боголобово XII в. Реконструкция Н.Н. Воронина



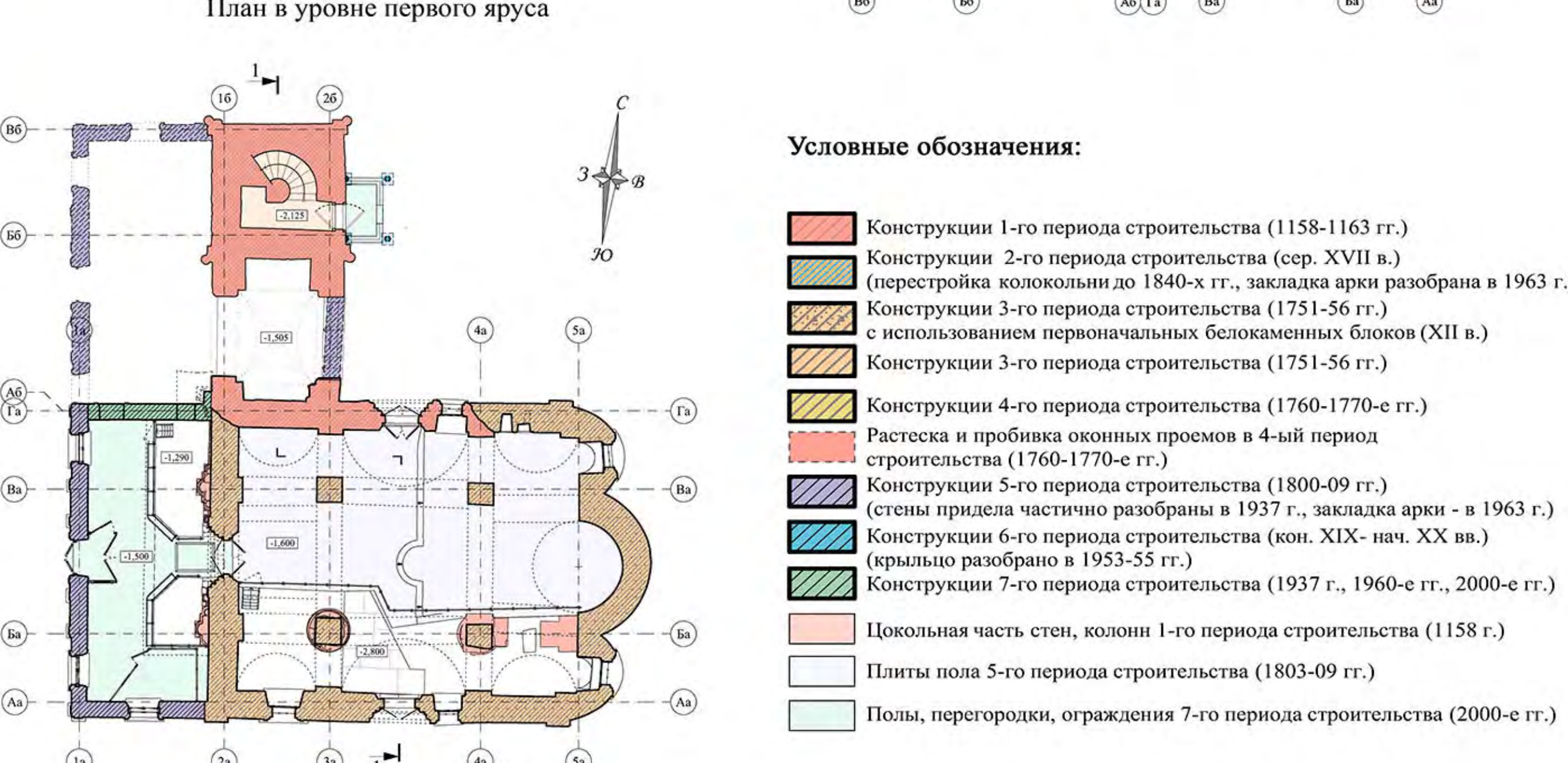
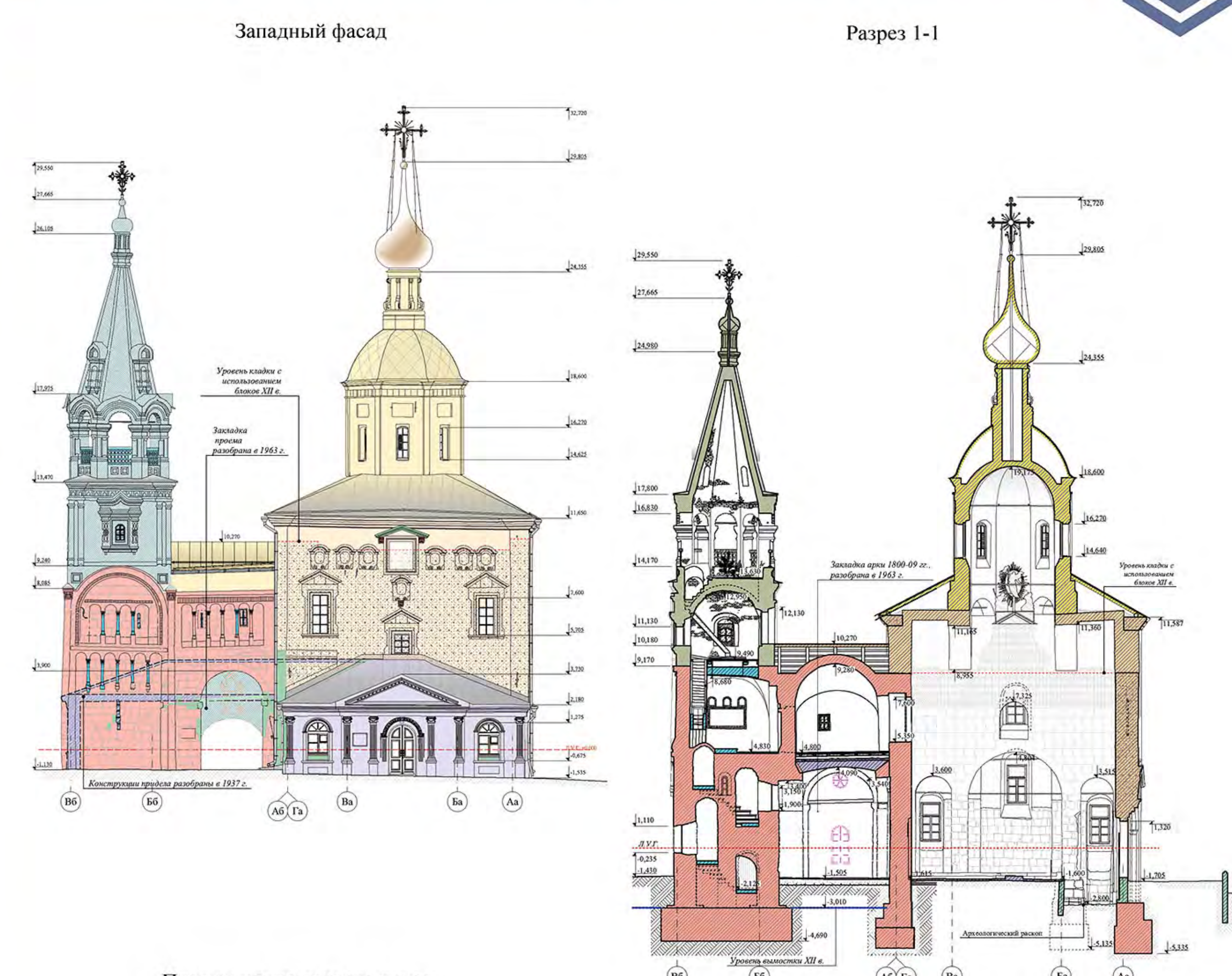
Церковь Рождества Богородицы и палаты. Фото 1883 г. Палаты. Фото 1920 г.

Архитектурно-археологические исследования с созданием трехмерной модели на основе лазерного сканирования



Вид с северо-западной стороны Вид с юго-восточной стороны

Картограммы строительной периодизации памятников, согласно историко-архитектурным исследованиям



- Условные обозначения:
- Конструкции 1-го периода строительства (1158-1163 гг.)
 - Конструкции 2-го периода строительства (ср. XVII в.) (перестройка колокольни до 1840-х гг., завалка арки разобрана в 1963 г.)
 - Конструкции 3-го периода строительства (1751-56 гг.) с использованием первоначальных белокаменных блоков (XII в.)
 - Конструкции 4-го периода строительства (1751-56 гг.)
 - Конструкции 4-го периода строительства (1760-1770-е гг.)
 - Раскопки и пробыка оконных проемов в 4-ый период строительства (1760-1770-е гг.)
 - Конструкции 5-го периода строительства (1800-09 гг.) (стены придела частично разобраны в 1937 г., завалка арки - в 1963 г.)
 - Конструкции 6-го периода строительства (кон. XIX-нач. XX вв.) (фундамент разобран в 1953-55 гг.)
 - Конструкции 7-го периода строительства (1937 г., 1960-е гг., 2000-е гг.)
 - Цокольная часть стен, колонны 1-го периода строительства (1158 г.)
 - Плиты пола 5-го периода строительства (1803-09 гг.)
 - Полы, перегородки, ограждения 7-го периода строительства (2000-е гг.)



АСГАРД архитектурное бюро

ЗОЛОТАЯ '2024 КАПИТЕЛЬ

НЕЗАВИСИМЫЙ НАЦИОНАЛЬНЫЙ АРХИТЕКТУРНЫЙ РЕЙТИНГ

РЕСТАВРАЦИЯ И РЕКОНСТРУКЦИЯ ЗДАНИЙ И СООРУЖЕНИЙ. ПРОЕКТ



РАБОТЫ ПО СОХРАНЕНИЮ ОКН ФЕДЕРАЛЬНОГО ЗНАЧЕНИЯ «ПАЛАТЫ АНДРЕЯ БОГОЛОБОВСКОГО», 1158 Г., «ЦЕРКОВЬ РОЖДЕСТВА БОГОРОДИЦЫ» 1158 Г., ВХОДЯЩИХ В СОСТАВ ОКН ФЕДЕРАЛЬНОГО ЗНАЧЕНИЯ «АНСАМБЛЬ БОГОЛОБОВСКОГО МОНАСТЫРЯ»

Место положение объекта: п. Боголобово, Суздальский район, Владимирская область
Наименование организации-участника: ООО «АСГАРД»
Авторский коллектив: А.С.Шумилин, М.Л.Ткачева, Е.Н.Полякова, М.К.Ткачева, А.Х.Хетагуров, И.А.Хохлов, В.В.Краснов, В.М.Лежачев, А.А.Пресняков, А.М.Ковлягин, В.В.Воронцов, Е.Н.Жукова, А.М.Борисоглебская, Е.Е.Грачева, К.М.Косарева

Для защиты памятников от замачивания предусматривается выполнение вертикальной планировки для эффективного водоотведения и замена отмостки, устройство покрытия яруса звона и корректировка водосточных систем. Производится замена дефектной подпорной стенки раскола в пригрове храма с воссозданием кирпичной выстилки пола и заменой деревянного мостка на цельностеклянный.
В процессе проведения проектных работ от Владимир-Суздальского музея-заповедника было получено задание на экспонирование памятника с учетом понижения грунта до белокаменной мостовой XII века по периметру объекта. Памятник находится в непосредственной близости от склона, согласно ранее разработанной документации ООО «ИГИТ», склон оползневой. В результате проведенного анализа устойчивости склона и произведенных работ по его укреплению установлено, что устройство открытых отколов приведет к сполсению в них поверхностных вод, что создаст угрозу замачиванию грунтов основания и может вызвать оползневые процессы с последующим разрушением памятников. Для реализации решения по раскрытию мостовой необходимо выполнение вертикальной планировки на всей территории ансамбля Боголобовского монастыря (за границами пресекторивания) и устройство системы ливневой канализации для отвода поверхностных вод. Данные работы будут производиться на следующем этапе.

Сохранение существующего облика памятников



Палаты Андрея Боголюбского и церковь Рождества Богородицы. Перспектива



Общий вид с южной стороны Вид с северо-восточной стороны

Вариант экспонирования памятника с учетом понижения уровня грунта до уровня мостовой XII в.

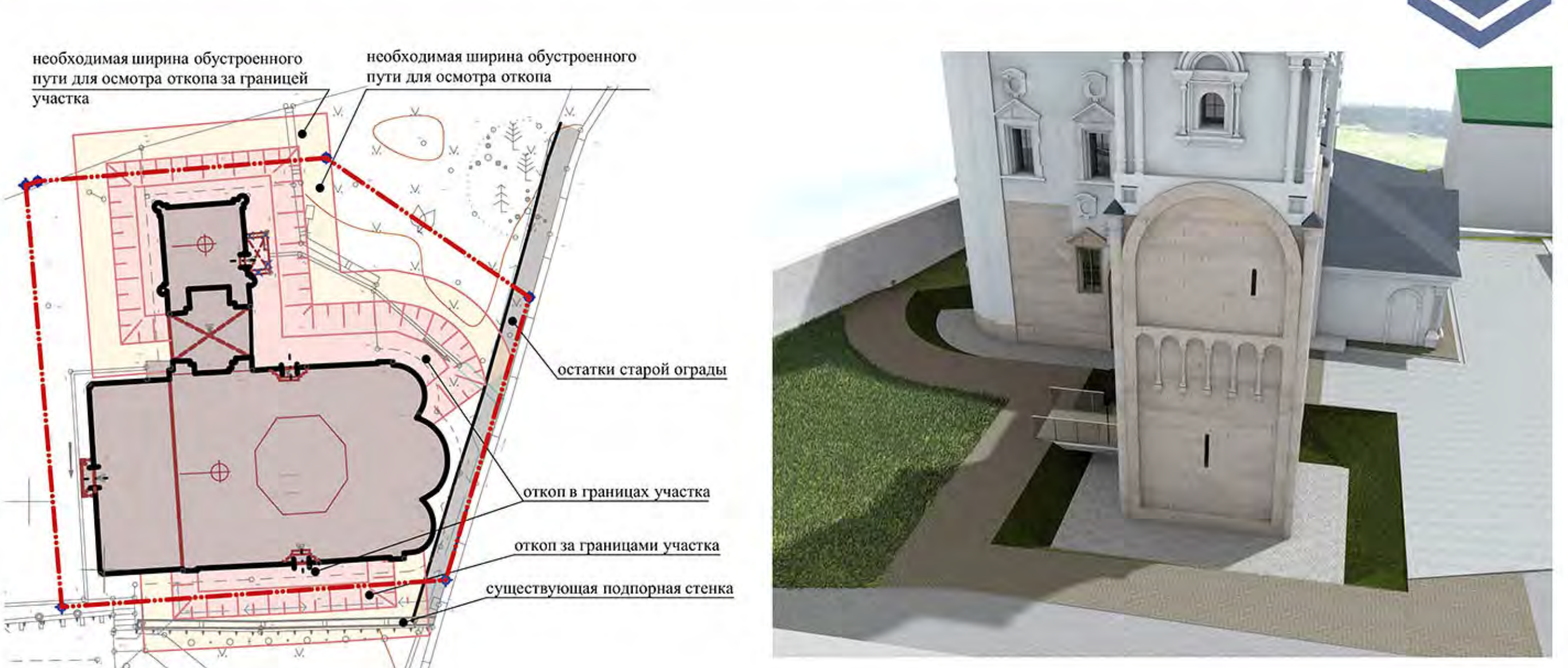


Схема устройства отколов Визуализация устройства отколов с раскрытием мостовой XII в.

Анализ устойчивости склона и работ по его укреплению, выполненный ООО «ИГИТ», 2015 г.

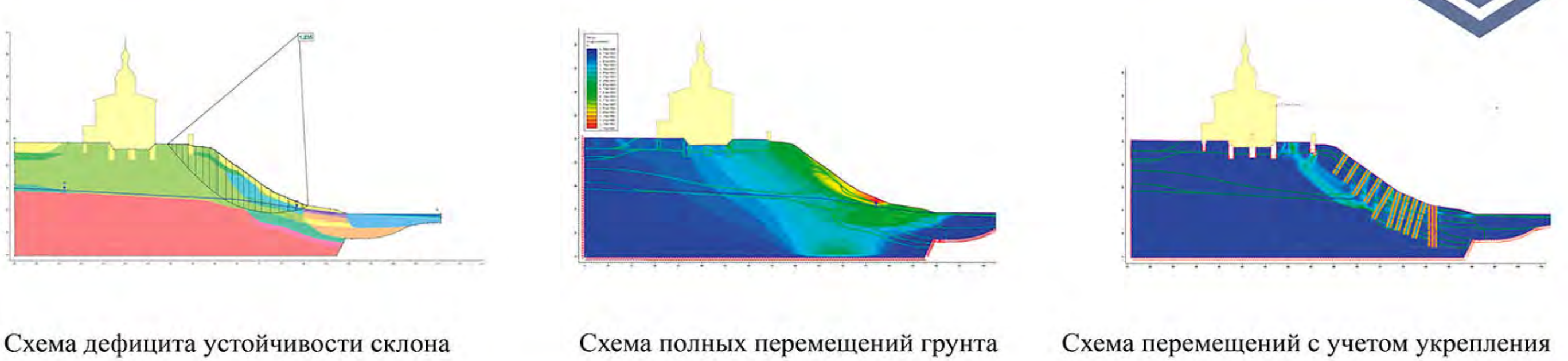


Схема дефицита устойчивости склона Схема полных перемещений грунта Схема перемещений с учетом укрепления

Анализ вертикальной планировки и водоотведения территории ансамбля. Решения по отмостке

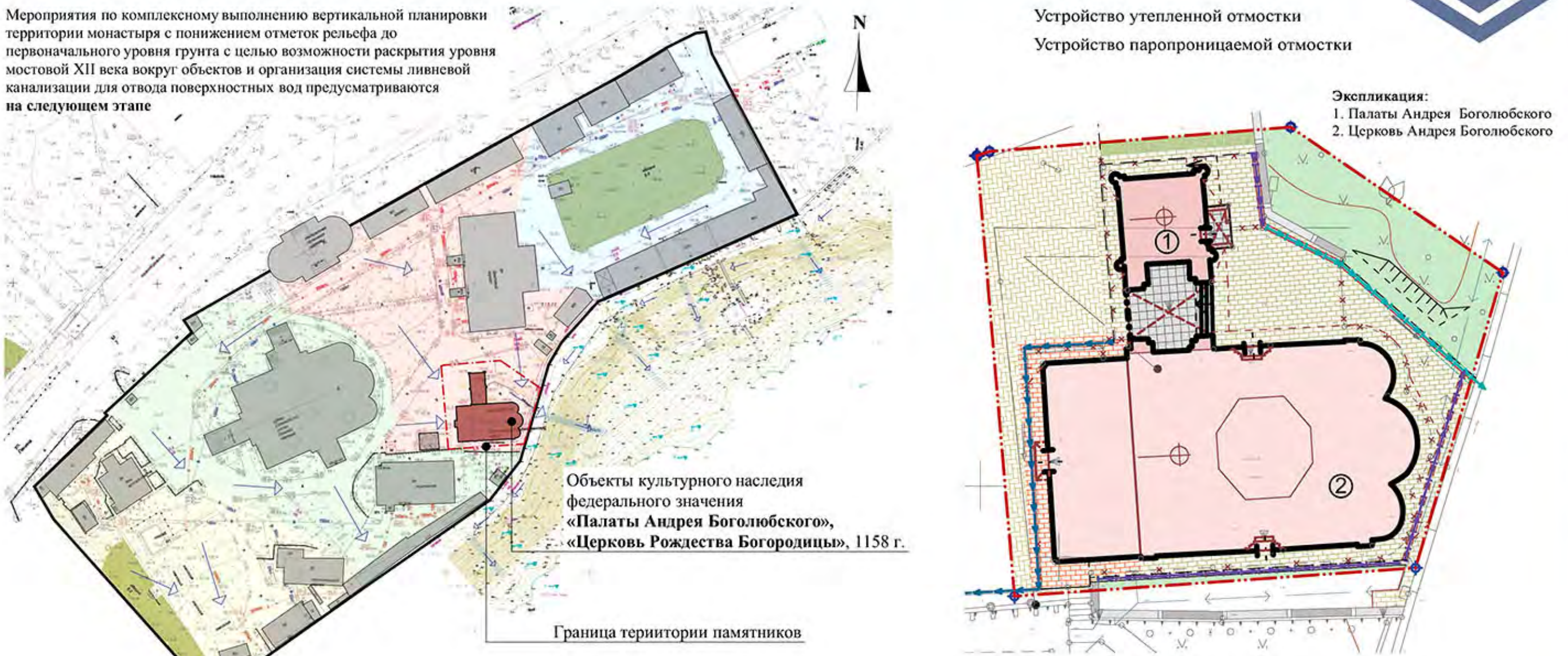
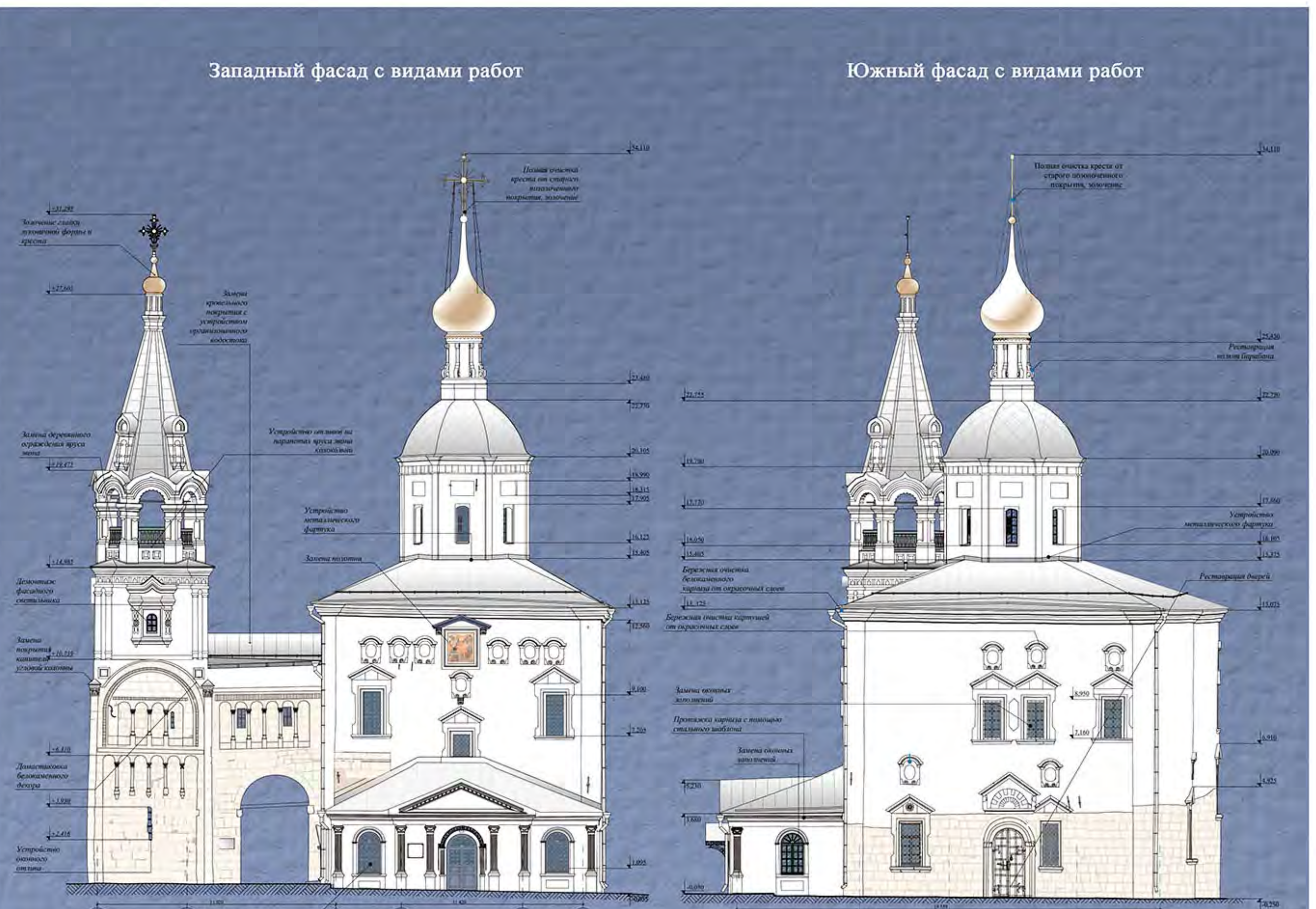
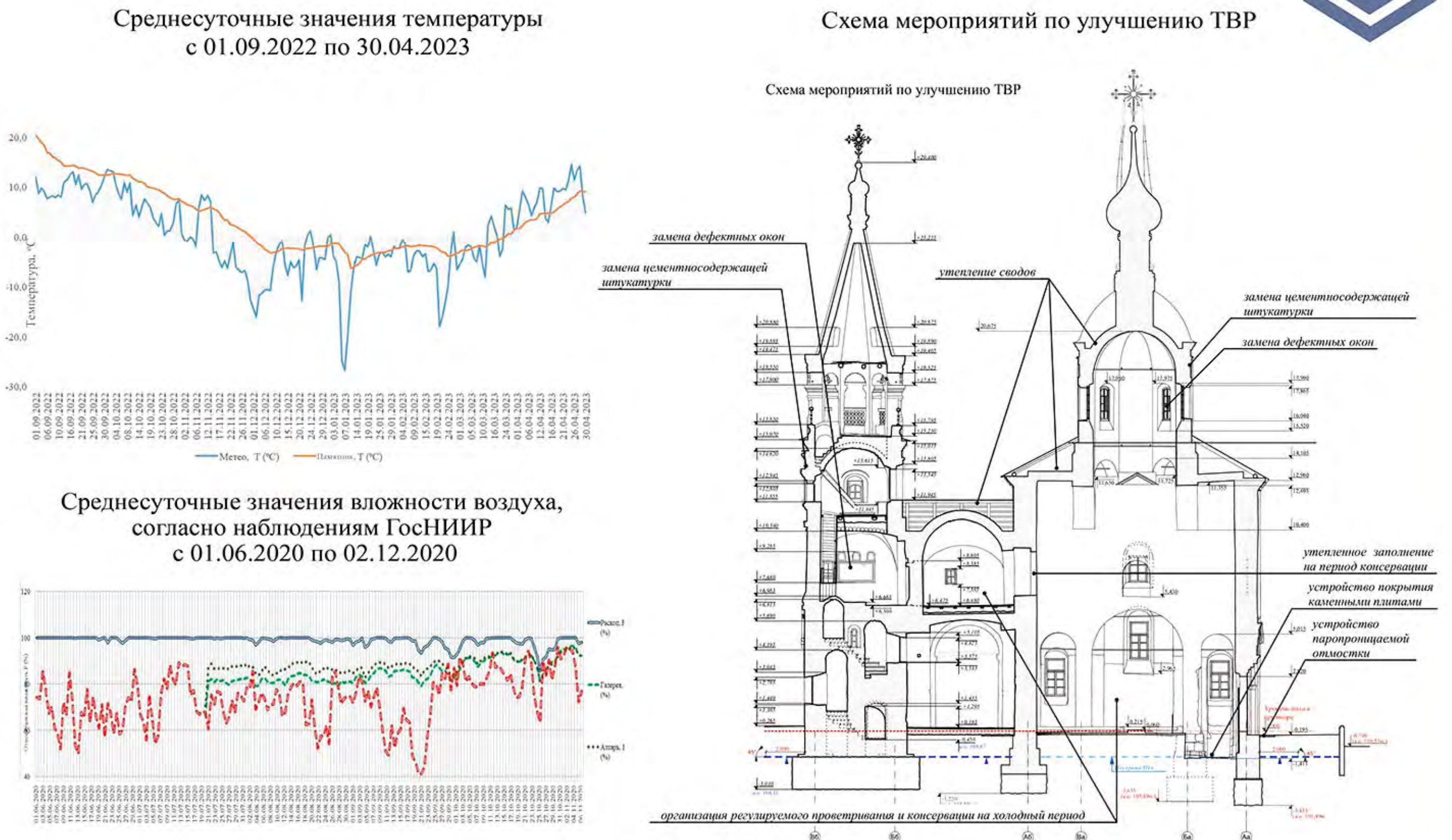
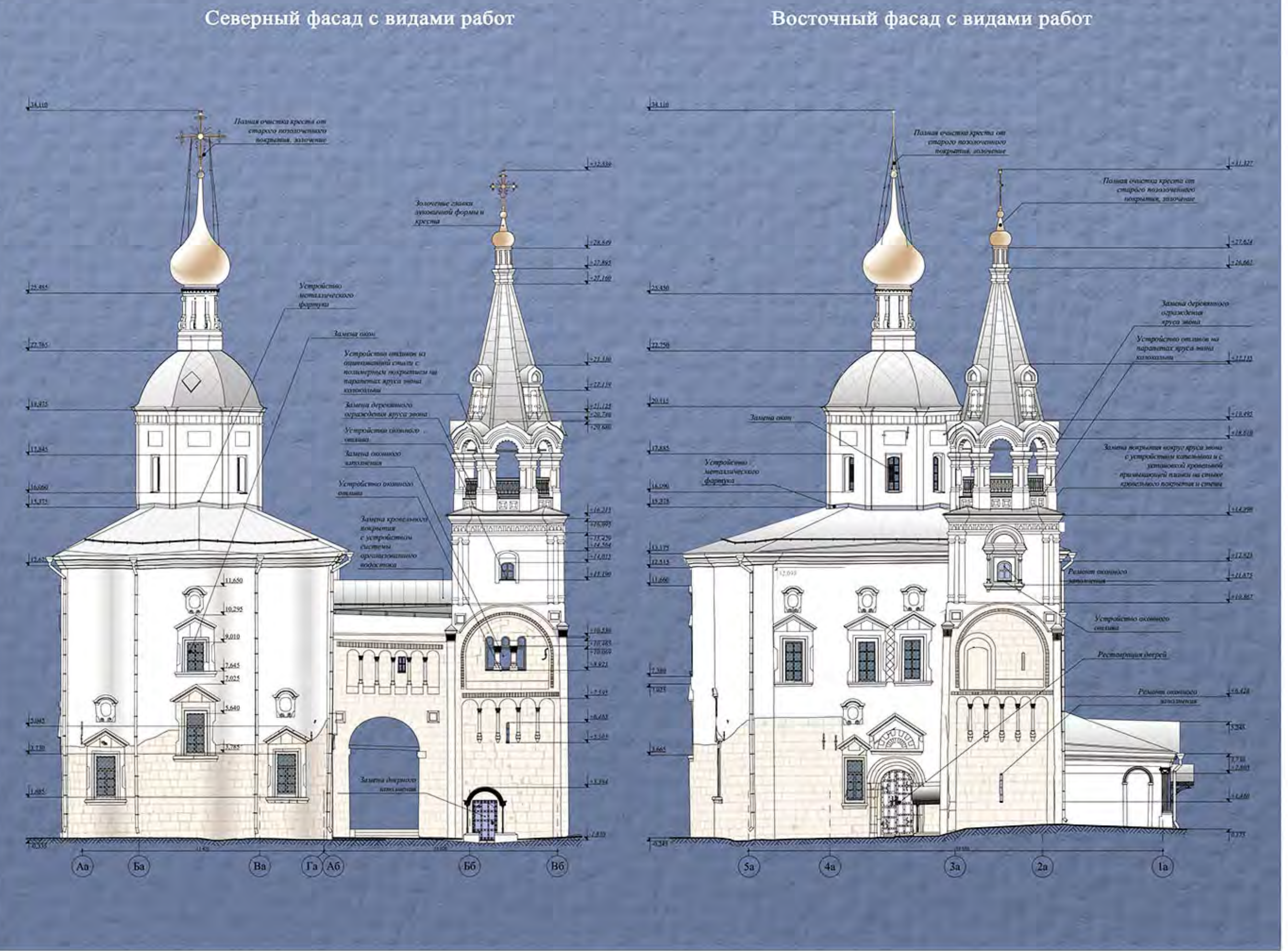


Схема планировки территории Боголобовского монастыря Схема благоустройства территории памятника

Мероприятия для обеспечения микроклимата и тепловлажностных условий сохранности объектов

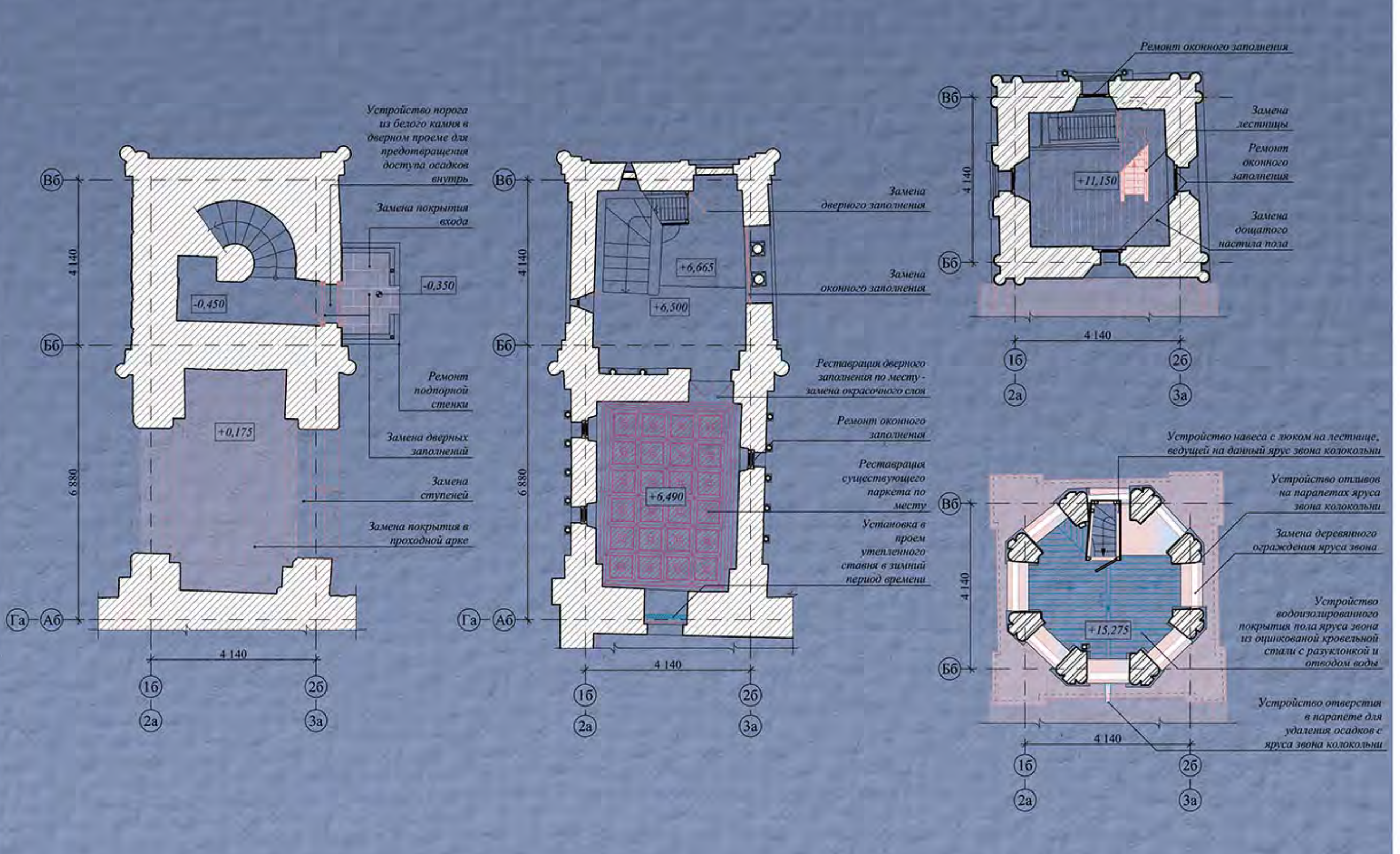


Западный фасад с видами работ Южный фасад с видами работ



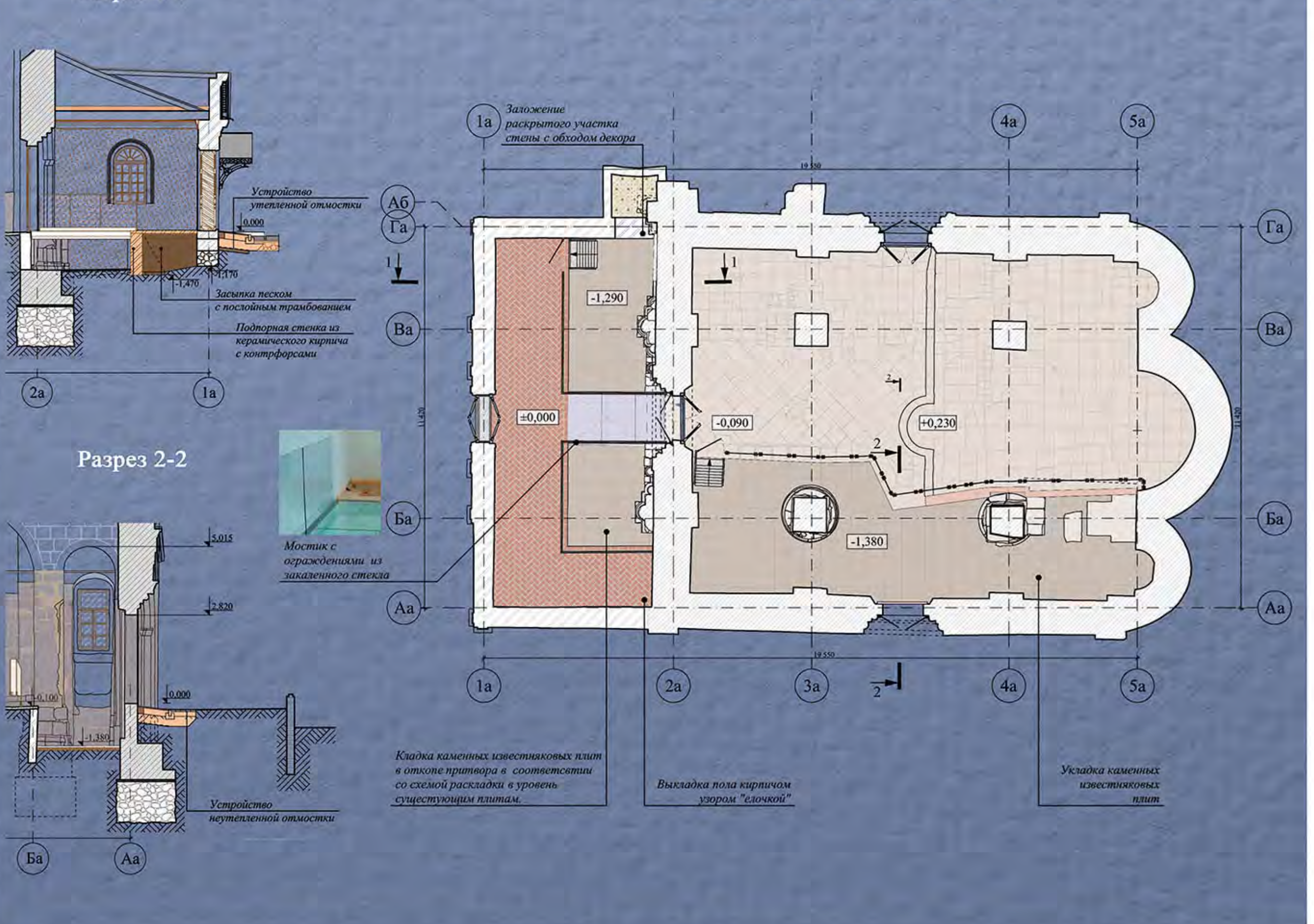
Северный фасад с видами работ Восточный фасад с видами работ

Работы в помещениях палат Андрея Боголюбского



План первого яруса с видами работ План второго яруса с видами работ План третьего яруса с видами работ

Работы в помещениях церкви Рождества Богородицы



Разрез 1-1 План церкви с видами работ Разрез 2-2