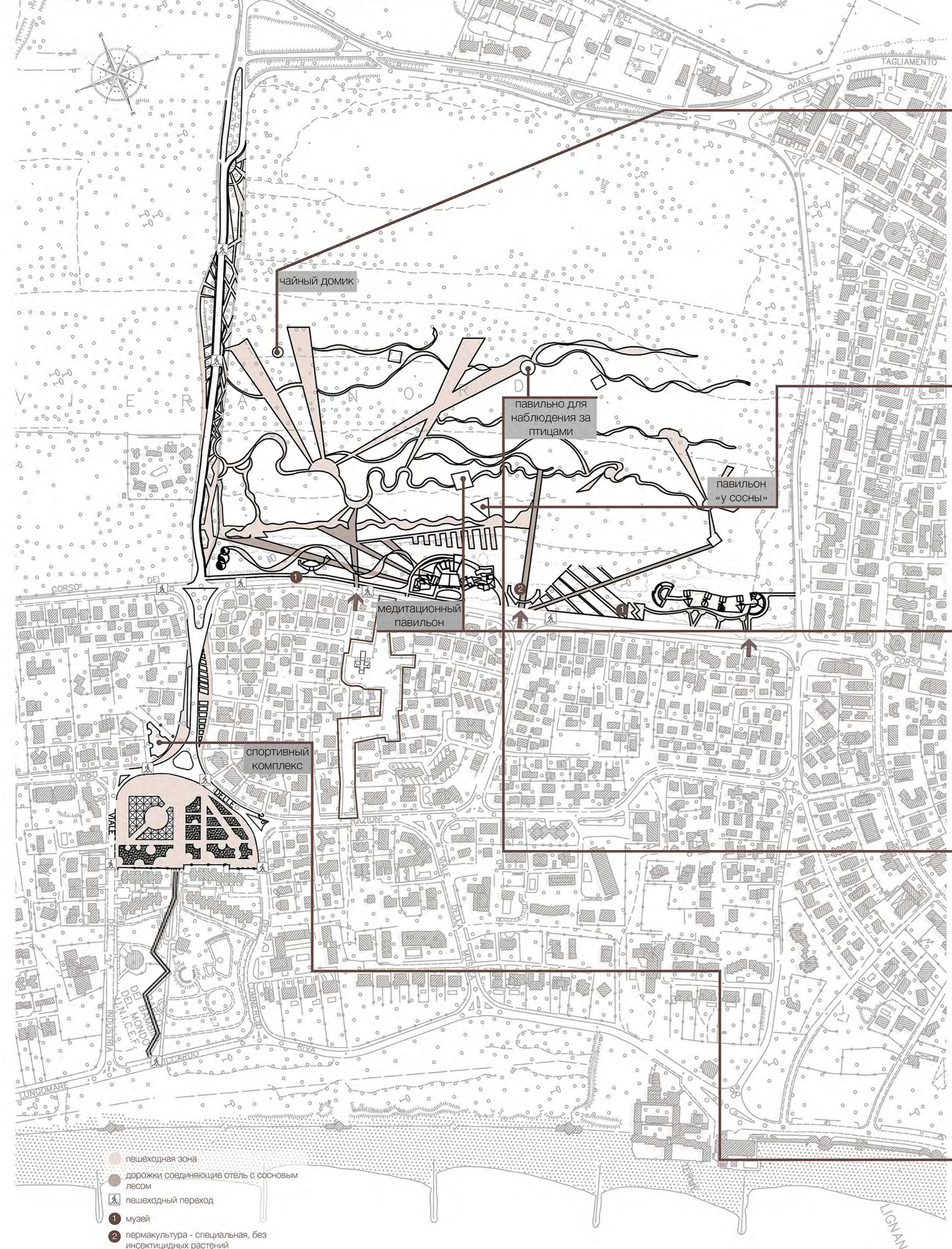


Генеральный план проектируемой территории



Эко-отель

Утопия соснового леса

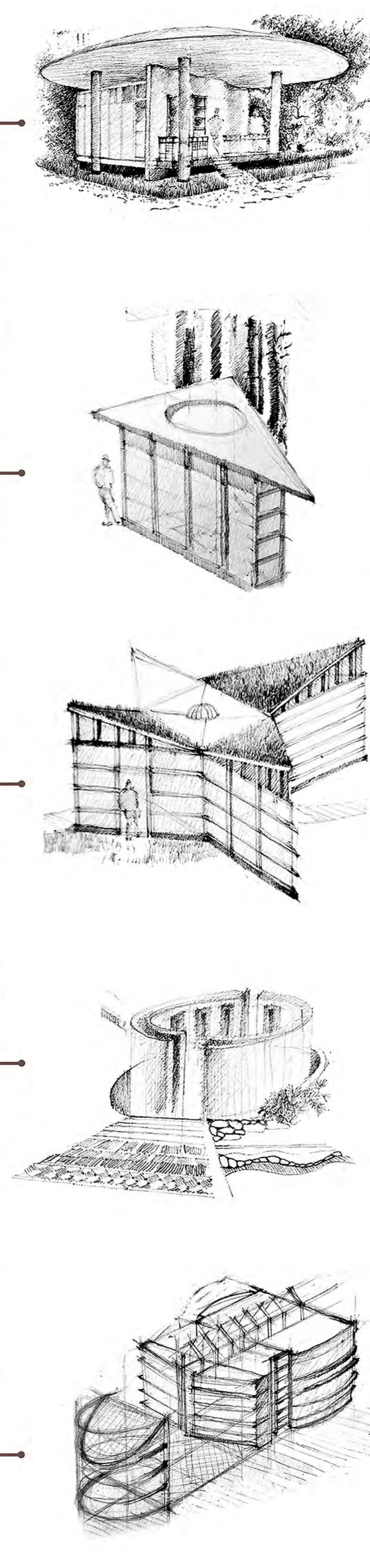
"Чтобы умерить аппетит, чтобы получить вселенную" - Лао-Цзы

Море, дюны, лес. Возник из множества, основанный на двойственности основных элементов жизни - дал жизнь. Линьяно - Собиадоро - различные пейзажи от просторных дюн до лесных зарослей. Превращается в серию сцен на протяжении всего уникального явления.

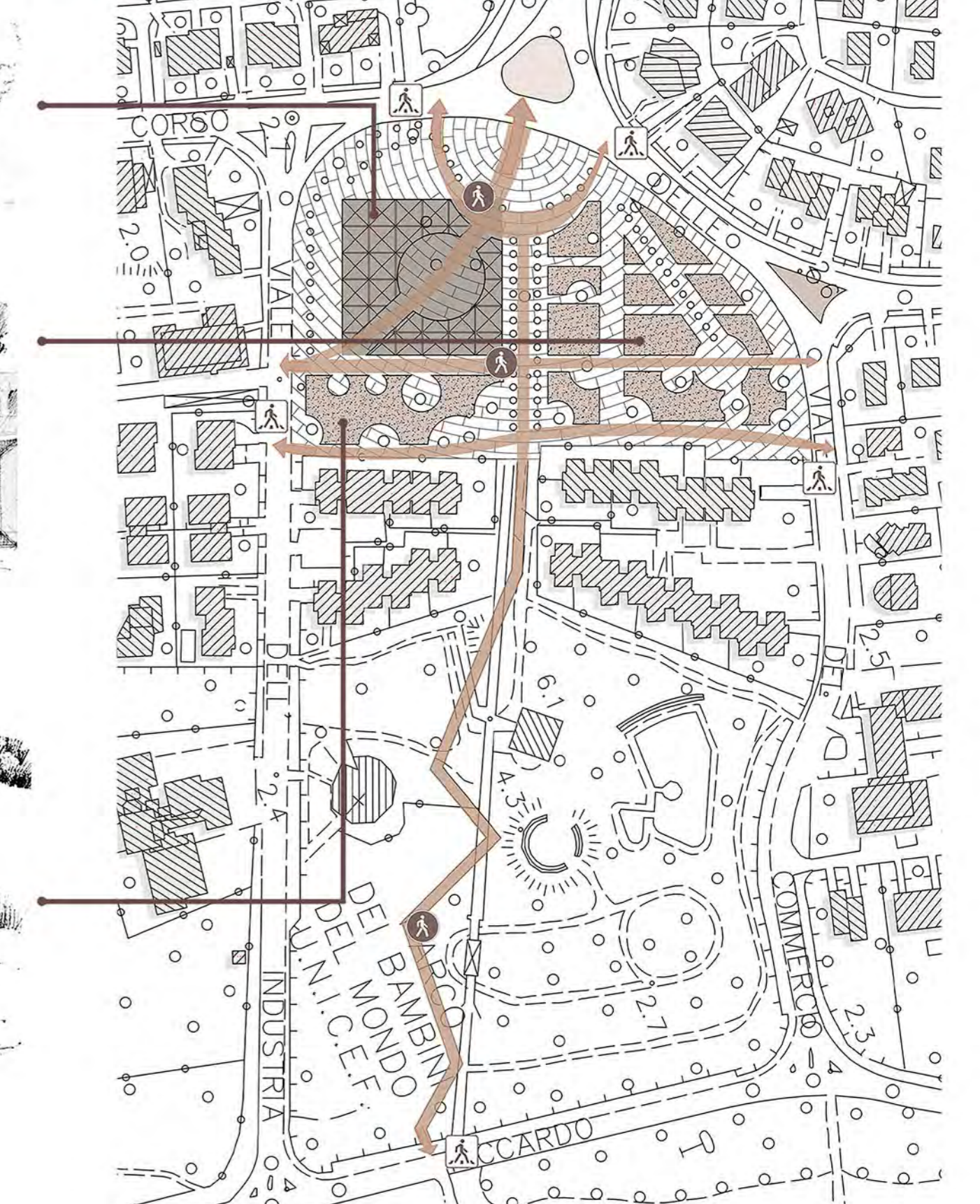
Ориентация делает его "птичьим мостом". Сила и путь. Энергии, которые мы испытываем, направляются через священную геометрию, которая является частью нашей эволюции. Концепция представляет собой исследование возможностей для экспериментов с эффектом относительно мягких, небольших вмешательств, характеризующихся одновременно динамизмом и неопределенностью.

Предложение - разговор о месте, местах и окрестностях через движение и обмен. В качестве обмена структура активатора была заменена между участками для укрепления и поддержки структуры дюны Пичинато. Состоящий из структур с разными ролями и возможностями, активаторы играют разную роль между сайтами, облегчают общение между сайтами, передают программы друг другу, адаптируются.

Каждая из структур способна выполнять несколько действий с помощью небольших и измененных комбинаций разного количества активаторов, создавая при этом бесконечные возможности событий и сцен.



Подробный генеральный план парка



Вдохновленная историей региона, его пейзажами, морями, соснами, автошонами и дюнами, архитектурная концепция эко-отеля построена на дуализме спроектированной территории в целом и облаках.

Контекст. Существующий контекст территории позволяет сформировать пространство, в котором объемы отеля могут образовывать интимные сцены с элегантными пространствами. Разработанная поляна отделяет здание от территории окружающего леса. Пластичность многомасштабных камерных пространств, возникающих в окружающих дворовых пространствах, придает расчистку его очарование. Поля создает тишину и спокойствие.

Облако. Облако парит над сосновым лесом, растворяясь в пространствах отеля. Облако - различные формы взвешивания, материалы, фильтрующие свет, сцены в гостиничных помещениях, звуки заглушения, эффект газировки.

Пустота. В пустоте, между облаком и контекстом, расположены общественные и жилые помещения, входные зоны, коридоры, ресторан и другие помещения.

Прелюдия. Тропа на западной стороне здания ведет к главной воде, служащей платформой для людей, прибывающих с разных направлений.

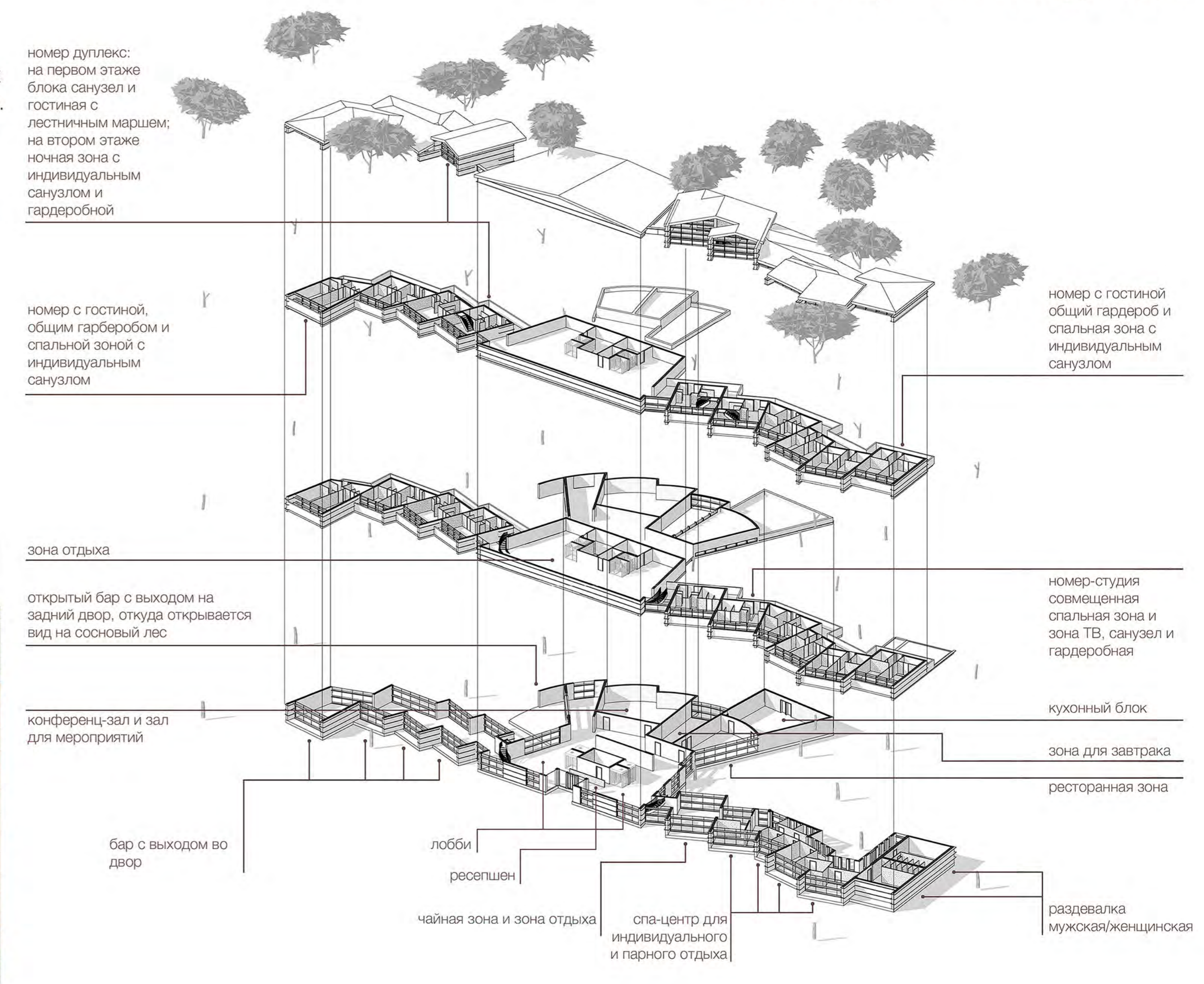
Аллегра. Одним из акцентов главного здания отеля является столовая ресторана и зал для встреч и разговоров. Древесина наружных стен комплекса и стекло заставляют здание отеля интегрироваться друг с другом.

Финал. Кульминацией спроектированных пространств является гирлянда сцен из природных и общественных пространств.

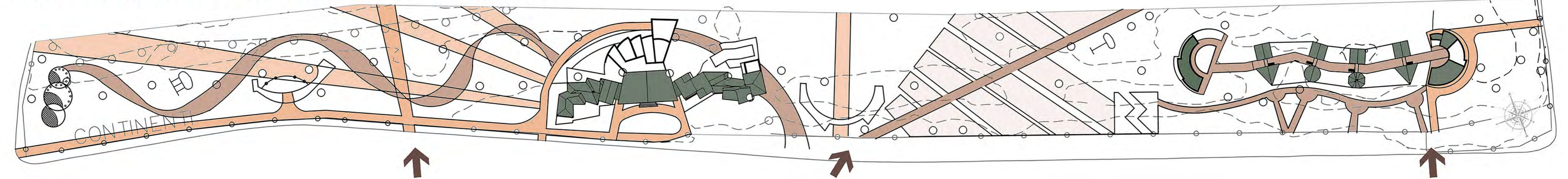
Искусственные и природные пространства с автономной растительностью. Открытый бар - возможность проводить различные мероприятия с открытым огнем.



АксонOMETРИЧЕСКИЙ ВИД ОТЕЛЯ



Генеральный план территории отеля и апартаментов



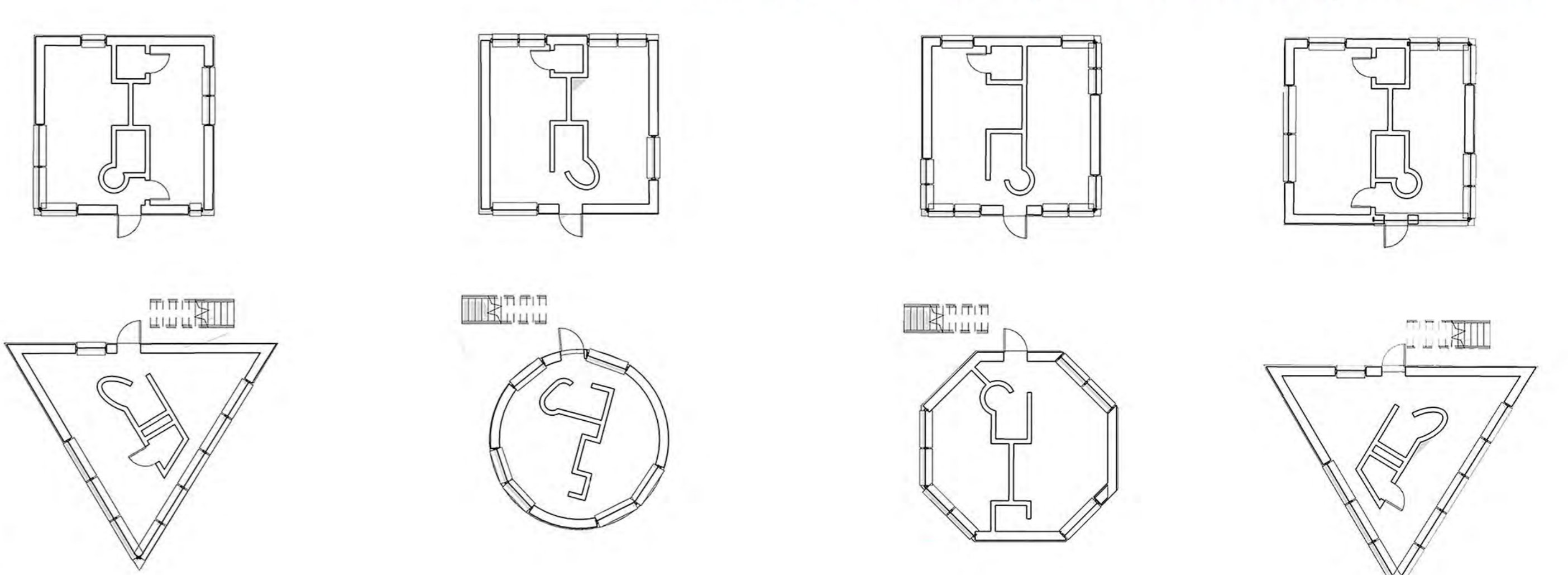
Технико-экономические показатели

- проектируемая территория	5000
- площадь застройки отеля	2700
- застроенная площадь апартаментов	2800
- жилая зона отеля	1480
- жилая зона апартаментов	710
- общая площадь нежилой площади гостиницы	3100
- общая площадь нежилой площади апартаментов	1220
- объем здания гостиницы	1590
- объем здания апартаментов	6465

Экспликация генерального плана

велосипедные дорожки	соединяющие дорожки отеля с сосновым лесом
пешеходные зоны для постояльцев отеля	озелененная кровля

План первого и второго этажа апартаментов



АксонOMETРИЧЕСКИЙ ВИД АПАРТАМЕНТОВ

