

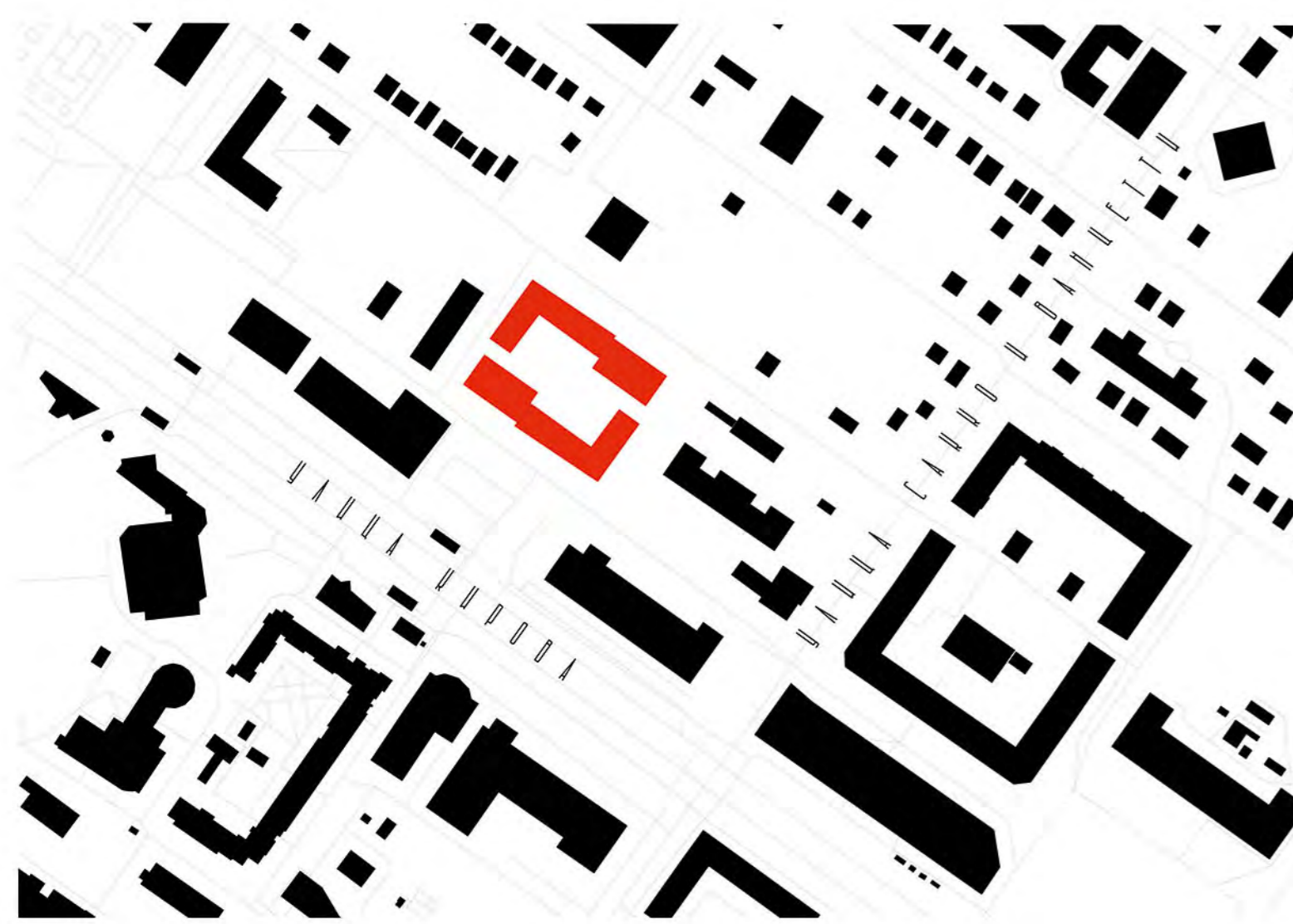
ЖИЛОЙ КОМПЛЕКС «СНІСІАГО».

Генеральное проектирование: ООО «Студия КИФ».

Авторы проекта: Валерий Николаевич Филиппов, Тимур Камильевич Насыров.

ГАП Тимур Камильевич Насыров
ГИП Валерий Николаевич Филиппов

Архитекторы: Мария Сергеевна Зайцева, Валентина Сергеевна Кулич.



Ситуационный план

Чикаго между Московской и Ленинградской в Новосибирске

В 1920-х годах американский архитектор Лусис Салливан вспоминал об истории возникновения «чикагской школы» отмечал, что появление первых небоскребов стало возможным по трем причинам: резко увеличивающейся стоимости земли, появлению стального каркаса и изобретению лифта. Последние две составляющие этой триады у нас уже были - лифт, как средство вертикальной коммуникации и элемент стального каркаса с некоторыми ограничениями применялся в жилом строительстве в Новосибирске начиная с 1930-х годов. Дореволюционная планировочная сетка улиц Заемной части Новосибирска с размером квартала 106 на 212 м и площадью около 2,2 га была средин чикагской сетке улиц, которая оказалась вполне пригодной (если не оптимальной) для высотного строительства. Поэтому надо было дожидаться резкого роста цен на землю, некоторого расширения нормативной базы в строительстве и ждать неизбежного появления в Новосибирске первых по-настоящему высотных жилых башен с отметками последнего жилого этажа не 75 метров от уровня земли, а почти 100 метров.

В начале проектирования высотного жилого комплекса по ул.Московской представлялось, что основные трудности будут технического плана: конструктивные решения железобетонного каркаса с заложением новых параметров расчета на прогрессирующее обрушение, особые нормативные требования по расчетам вентиляционных систем и пожарной безопасности и т.д. Но оказалось, что основные трудности оборотные, особые нормативные требования и выборе художественных решений, внешнего эстетического образа здания. Изначально на самых ранних стадиях проектирования было решено, что башни будут одинаковой высоты, силуэта, одного цветового решения и объединять их будет периметральная колоннада газеров двойной высоты. Но дальше предстояло сделать нелегкий выбор: найти разумное, поддающееся логике архитектурно-художественное решение фасадов, при этом сделать их запоминающимися, несущими в себе «чикагскую тему» (маркетинговое название объекта уже было определено) и одновременно быть понятным и привлекательным для рядового обывателя, не знакомого с архитектурой американского мегаполиса, но имеющего представление о парадном «сталинском ампире» и его вышних преимуществах перед модернистским жилым домостроением.

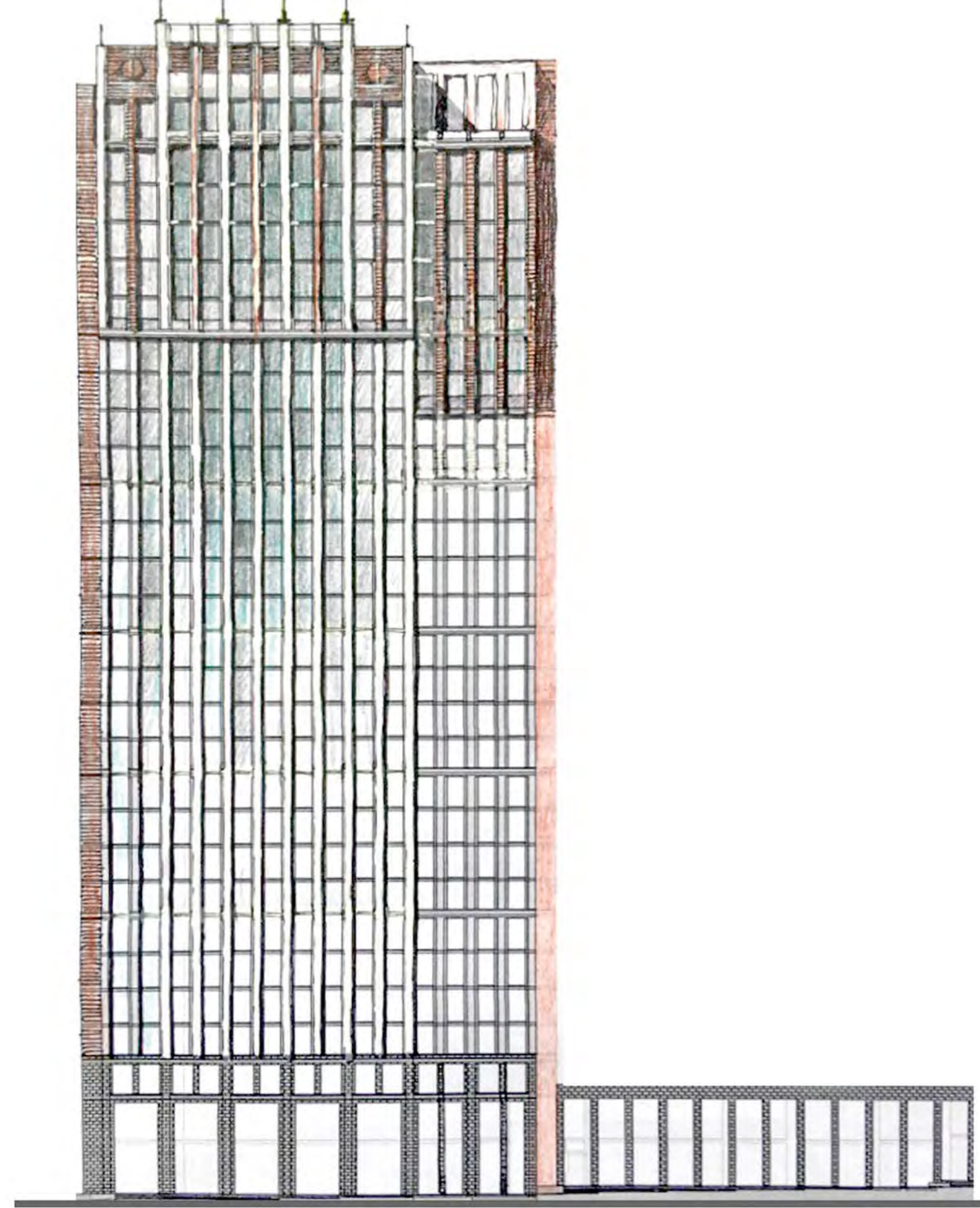
По нашему мнению, история архитектуры Чикаго в 20 веке прошла три этапа в плане архитектурно-художественного (стилевого) оформления: ранний период (конец 19 - начало 20 веков), этап формирования «чикагской школы» Лусиса Салливана с его стремительным переходом от чрезмерного декорирования к гладким, «конструктивным» поверхностям и широким, как их тогда называли «чикагским окнам», затем последовал период американского Арт-деко (1920-е - 1930-е годы) и, наконец, послевоенный период, начавшийся в 1950-е годы и связанный с творчеством Миса ван дер Роэ. Именно тогда для высотных зданий сформировался предельно лаконичный, стерильно чистый стиль «стельта и стали», который при всем своем минимализме умел выглядеть дорого (и быть дорогим) и который стал стилем американского истеблишмента.

Имея такой стилистический чикагский багграунд было не просто соединить эти стилистические направления и получить красивую и привлекательную картину в рамках фасадных прямоугольностей. Понимая и принимая неизбежность компромиссного решения, мы не стали заигрываться на негативных оттенках термина «эстетика» и попытались в фасадных решениях создать сформулированную парадигму чикагской архитектуры 20 века и имитировать полученный продукт в породуую тему «СНІСІАГО». Прямоугольный фасад разбит на две вертикальные полосы. Более узкая, краснокирпичная, чуть отступает от широкой светлой плоскости и завершается на высоте 100 метров широким выступающим рельефным карнизом, так как это делал еще в конце 19 века Лусис Салливан. По контрасту с этим, широкая вертикально расчлененная плоскость с выступающими пиллярами из светлого кирпича завершается на отметках паритета равновысотными столбами-башенками, так как любил фиксировать высоту здания архитекторы Арт-деко. Верхние шесть этажей, включая ленточку и технический этаж, отделаны от основной плоскости фасада широким карнизом и, кроме того, имеют небольшой «гофрированный» по периметру излом в плане. Такое решение придает большую глубину фасадной пластики и делает верхнюю часть здания более заметной в силуэте окружающей застройки. По всему периметру и на всю высоту фасады члениятся окнами увеличенного размера с минимальным присутствием переплетов, что отсылает нас к послевоенной архитектуре башен со стеклянными стенами. Более декорированы облицованные натуральным камнем двухэтажная галерея-колоннада и нижние этажи. Возможно это сделало наиболее монументальность.

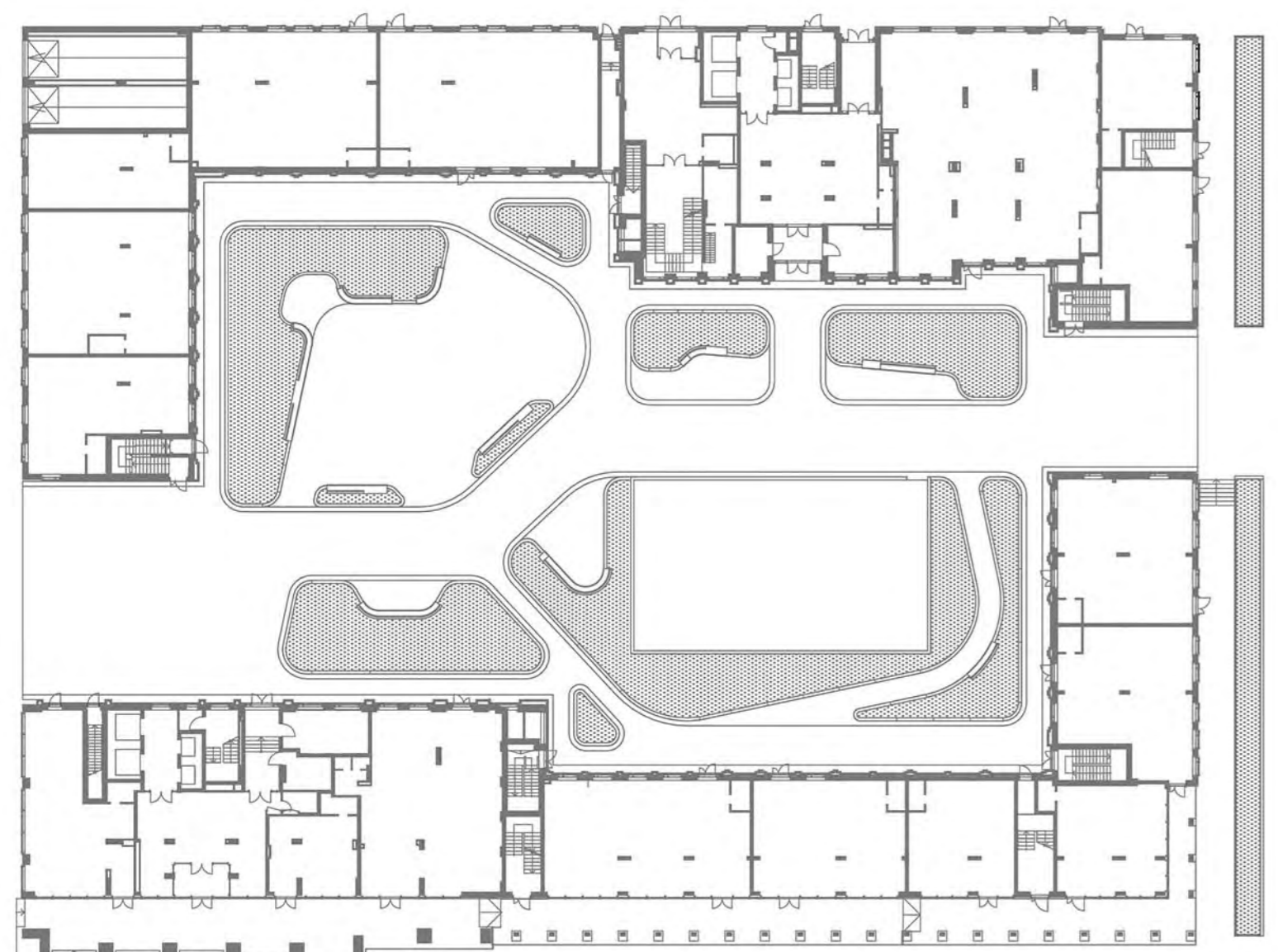
В целом, такое решение, «гибридное» решение, предусматривающее присутствие элементов «чикагских архитектур» разных периодов в одном здании, вдруг неожиданно порождает визуальные образы, связанные с архитектурой «сталинского ампира» и семи московских высоток. Эта конютация (или смысловые оттенки) делает заголовок «Чикаго между Московской и Ленинградской в Новосибирске» не таким уж и парадоксальным.



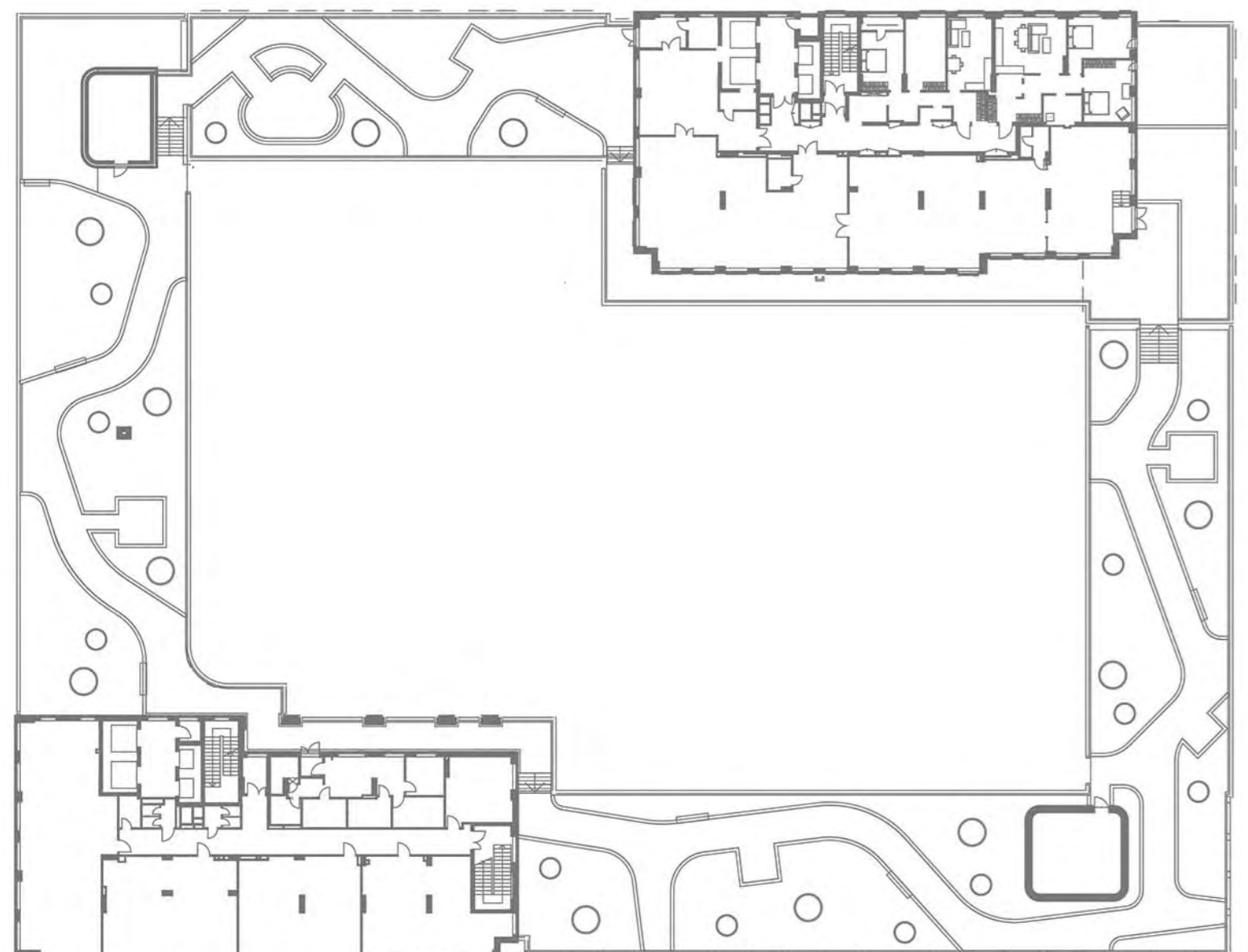
Первый концепт объемно-планировочного решения



Один из эскизов главного фасада



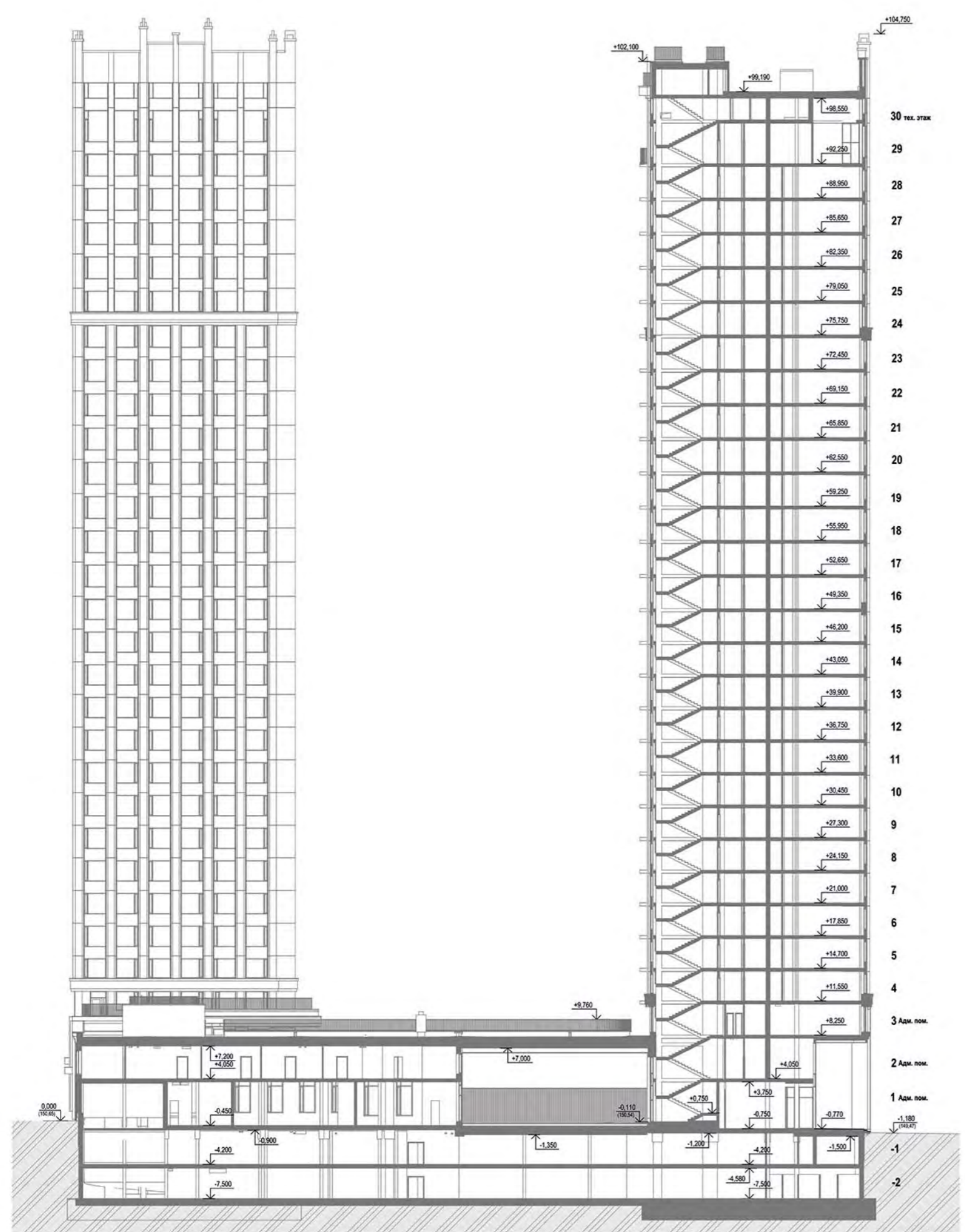
План 1 этажа



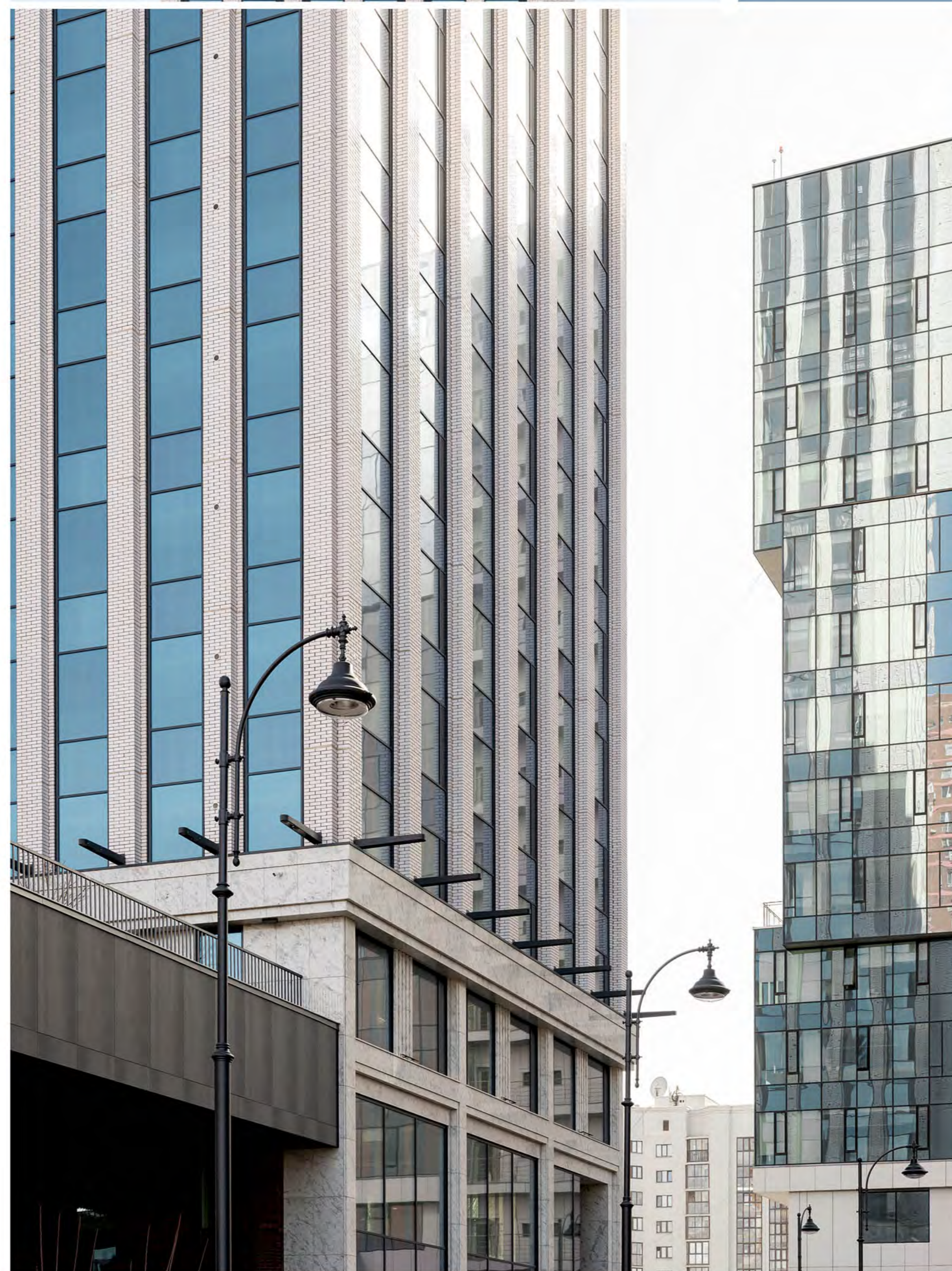
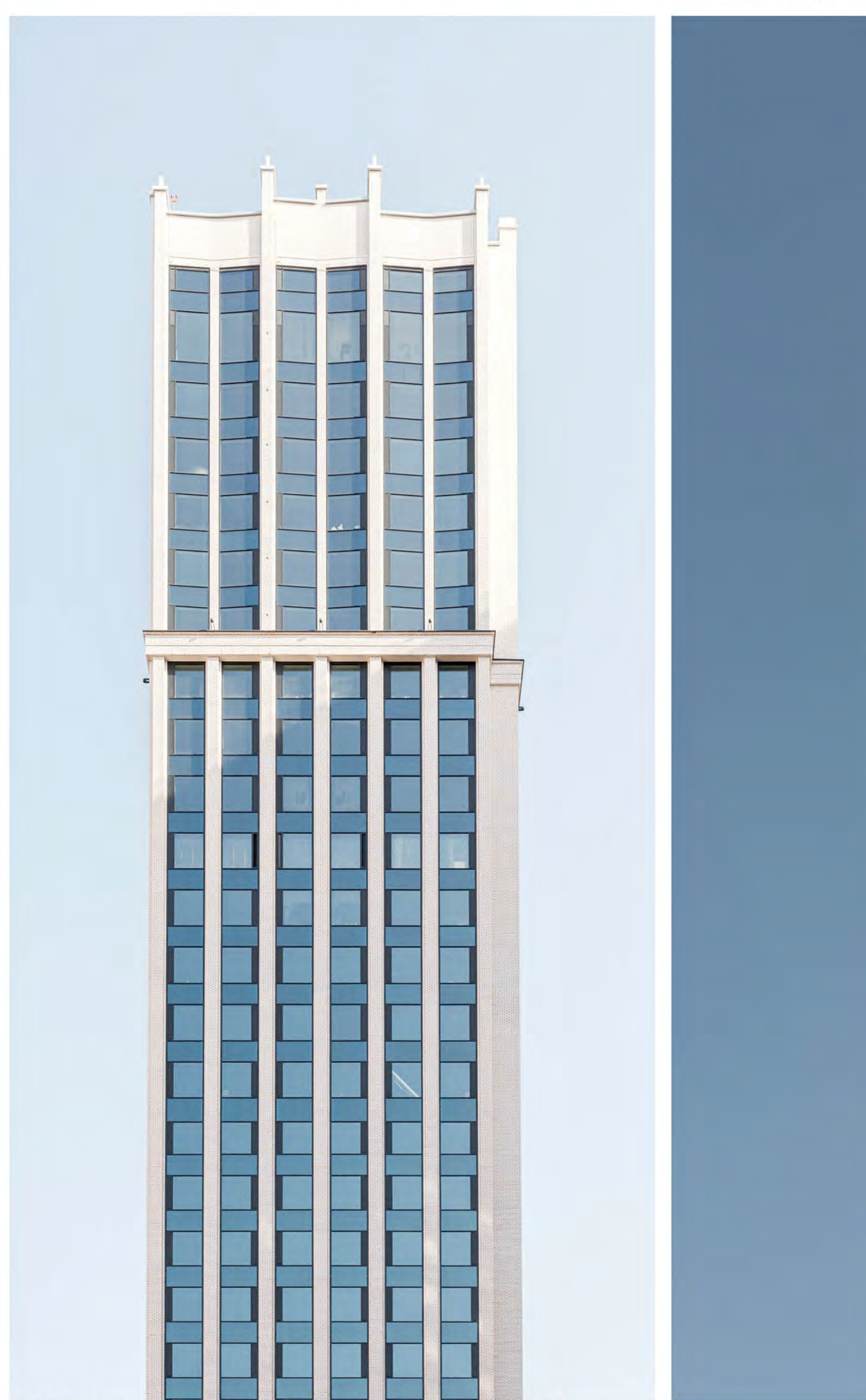
План 3 этажа



План типового этажа



Разрез



В.Н. Филиппов