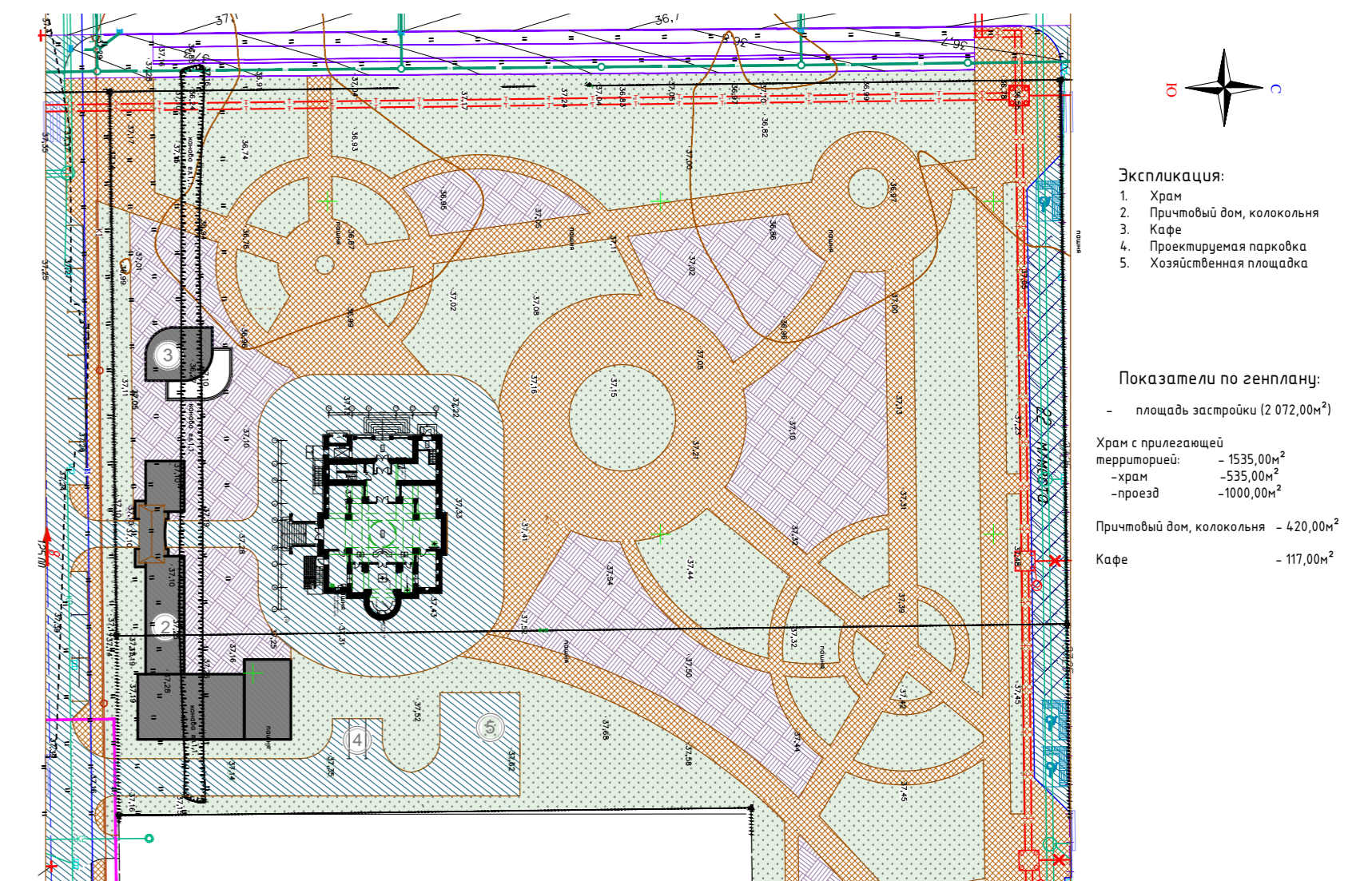


ХРАМ В ЧЕСТЬ ИКОНЫ БОЖИЕЙ МАТЕРИ «ЗНАМЕНИЕ» В КРАСНОДАРЕ

Проектная организация: ООО «Прохрам» prohram.info@gmail.com +7 925 905 37 08
Руководитель проекта: Дмитрий Остроумов
Архитекторы: Дмитрий Остроумов, Кристина Васина, Галина Жуковская, Анна Виданова
3D-визуализатор: Георгий Гончаров
Расположение: г. Краснодар
Общая площадь застройки: 1245 м²
Год: 2024
Стадия: эскизный проект



Храм в честь иконы Божией Матери «Знамение» запроектирован для жилого квартала «Первое место» в городе Краснодар и будет находиться в центральном сквере района.

Предполагается, что храм будет центральным звеном сквера, при этом площадь сквера останется достаточно большой, в нем будут организованы и прогулочные зоны тихого отдыха, и детские площадки. Сама же территория храма остается без ограждения и является продолжением сквера.

С юга и частично с востока храмовая территория отделена от окружения комплексом зданий. С угла в юго-восточной части это приходской дом, с юга — монументальная невысокая колокольня и коммерческие помещения (магазины). В юго-западном углу сквера и, соответственно, храмовой территории запроектировано размещение кафе. Храм занимает площадь 556 м², приходской дом с колокольней — 571 м², кафе — 118 м². Сам храм выполнен в традиционной манере, характерной для русского храмостроительства, однако с определенными отсылками к неорусскому стилю (модерну) и византийской стилистике, характерной для южных регионов. В проекте заложены скатные кровли, что упрощает процесс строительства. Внутри своды не сделаны, предполагается использование открытых балок. При этом центральная часть храма (молельный зал) перекрыта четырьмя большими подпружными арками с парусами и световым барабаном с куполом над ними.

Традиционно в восточной части запроектирован алтарь, причем алтарная апсида представляет собой не полукурган, а окружность, обрезанную с запада таким образом, что полукурган становится более «закрученным», что еще больше выделяет сакральное пространство алтаря.

В храме предусмотрена большая открытая паперть, из которой человек попадает в притвор, в котором расположены небольшая церковная лавка, гардероб и подъем на хоры, и далее в молельный зал. На паперть предполагается организовать вывод святой воды из бака, расположенного в притворе, так, чтобы с улицы человек мог подойти и набрать воды, помолитесь перед иконографическим образом, расположенным там же.

С уровня земли возможно зайти во встроенную небольшую часовую с мозаичным образом иконы Божией Матери «Знамение», когда храм закрыт. В этой часовой можно поставить свечи о здравии и упокоении в специально организованных уличных подсвечниках.

С севера и юга от молельного зала запроектированы галереи, создающие уютные места, являющиеся, с одной стороны, частью основного храмового пространства, а с другой стороны — несколько отделенные от него. В этих галереях можно служить панихиды и совершать исповедь. Во время службы они могут быть зонами тихой молитвы и отдыха,

так как в них предполагается размещение скамей либо стасидий. В восточной части храма галереи переходят в помещения ризницы и пономарки.

Запроектирован полноценный цокольный этаж, в котором размещены инженерные помещения, служебный санузел с комнатой уборочного инвентаря и полноценное помещение нижнего храма, который может использоваться как крестильный, так как там выделена зона с трансформируемой перегородкой, в которой может храниться передвижная купель и смогут переодеваться готовящиеся к Таинству Крещения. В этом же нижнем храме могут происходить отпевания усопших. В большие праздники и по воскресным дням, когда существует необходимость служения двух Литургий в один день, служба может проходить и в верхнем, и в нижнем храме в разное время.

В здании храма также предусмотрен лифт для маломобильных групп населения, соединяющий уровень земли, нулевую отметку и цокольный этаж. Подъем на хоры осуществляется по лестнице. В храме запроектированы все нормативные пожарные выходы, как с нулевой отметки, так и с нижнего этажа.

Здания, расположенные рядом с храмом, представляют собой один связанный помещениями блок. Это помещение приходского дома, на первом этаже которого предполагаются многофункциональный зал, трапезная с кухней, общественные санузлы с отдельным входом с улицы, внутренние санузлы, помещения торговли, сторожка. Над торговыми помещениями запроектирована эксплуатируемая кровля с расположением на ней озеленения. Через эту кровлю происходит подъем на надвратную звонницу. Стилистически эти здания связаны со зданием храма, но при этом выполнены в современной манере, что связывает храмовый комплекс с ближайшей современной застройкой.

Отдельно стоящий павильон-кафе предполагается выполнить в виде каркасного здания, обшитого вентфасадом (деревянным планкеном). Как часть этого сооружения запроектирована открытая терраса для использования в теплое время года.

Колористически комплекс зданий выдержан в «южных» тонах с акцентом на штукатурку цвета цементно-известкового раствора (светло-бежевый с розовым отливом). Предполагается ее выполнить в технике мазанки, так, чтобы за этим цветом частично была видна фактура кирпича. На фасадах предусмотрено использование натуральной резьбы по камню и керамических цветных вставок. Покрытие кровли предполагается из фальцевого металла, при этом в покрытии барабана будет использован свинец.

Цоколь храма предполагается отделать натуральным грубым тесаным камнем.

